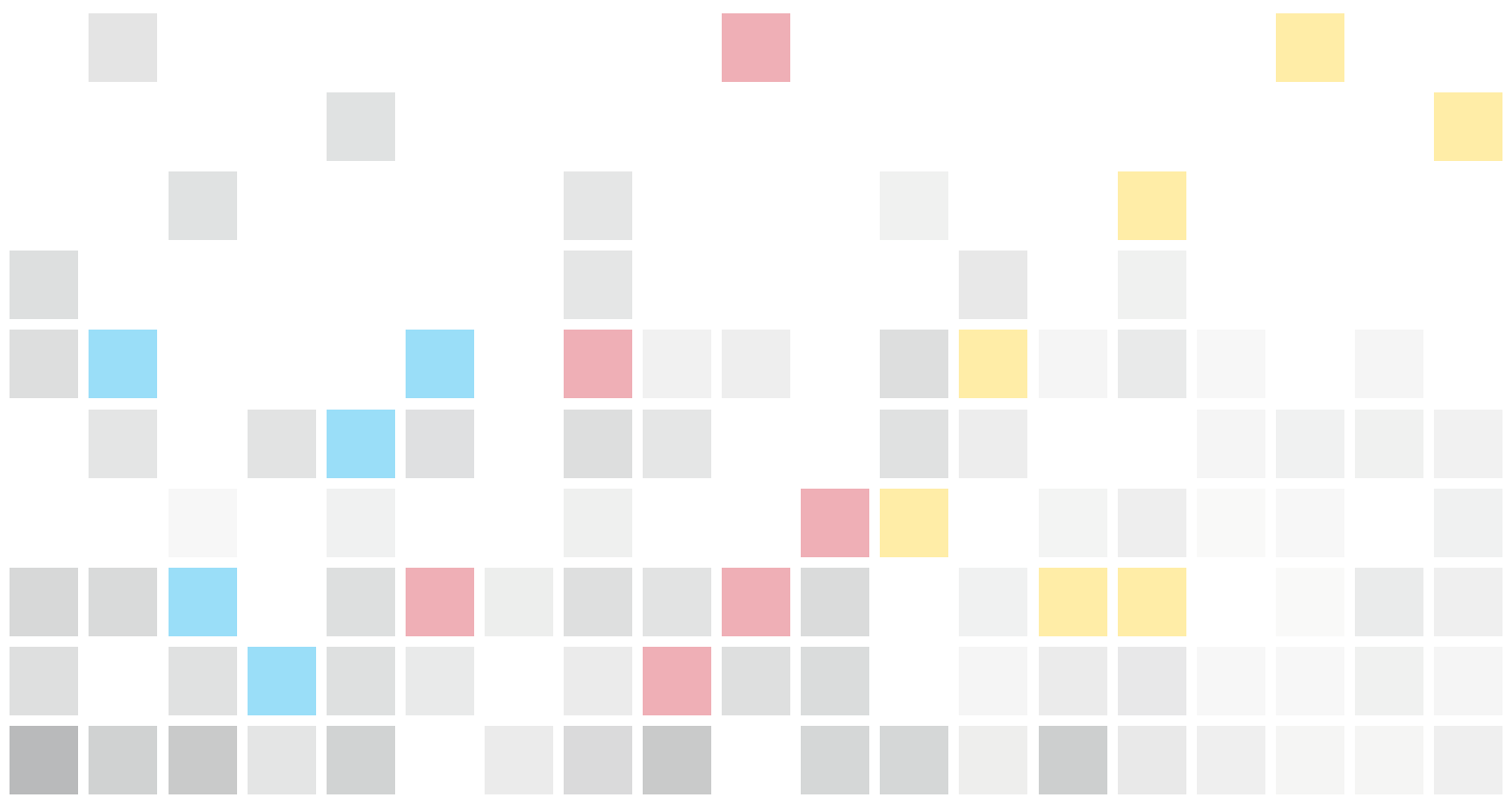


# Annual report 2015



# Content

Foreword	3
Vision and Mission	4
Company Profile	5
Data on capital	7
Equity investments	7
Bank loans and bonds	8
Financial indicators	9
Management	10
Number of employees	11
Organizational Structure	12
The main fields of activity	14
Division of Membrane Processes	14
Division of Surface Treatment	17
Division of Ecological Services	20
Objectives and Strategy	22
Report on relations between the controlling and controlled persons and between the controlled person and persons controlled by the same person	23
Contact details	26
Attachments	
Auditor's Report	28

# Foreword

Dear friends, the year 2015 was significantly affected by the overall macroeconomic and political situation, which did not bring ideal business conditions. On the contrary, it brought delaying of investment decisions and tightened criteria for their implementation. Even in these difficult conditions we have managed to fulfil the objectives of another year of the strategy for 2014–2018 and even reach the highest turnover within the group in history. It is a proof that our company continues strengthening its market position and brand among customers. MEGA has a good sound among its customers. In 2015, we completed the installation of the largest project for whey processing in Belarus and started its operation successfully. We entered the market with a new product - EDI for production of ultrapure water. In the surface treatment segment in the long term we provide superior products and services, including implementation

of cataphoresis technology. In the field of ecology is very important supervision remediation of the complex Diamo for uranium ore processing. Despite these successes, however, we need to work intensively on the future which I see in three basic directions: constant innovation of existing products, the development and implementation of new technologies and the expansion of business activities in other territories. I believe that in the coming years, the MEGA group will successfully develop and the balance for the year 2016 will be very similar to a year 2015. The capable people are the greatest wealth of the company and I fully believe in my colleagues that they will fulfil the set goals and expectations.

Luboš Novák, CSc.  
Company owner



# Vision and Mission

## Vision for membrane program

To become a globally active and financially stable company that offers its customers the best technology based on utilization of electromembrane and integrated membrane processes with maximum emphasis on return utilization of raw materials due to implementation of waste-free technology and environmental protection.

## Vision for surface treatment

To become the leader in cataphoresis and other modern electro coating technology of surface treatments in the Czech and Slovak Republic.

## Vision for environmental services

To become a recognized company interconnecting business and academic spheres in advanced remediation technologies in the Czech Republic.

# The cornerstones to achieve the vision

## Targeted and rapid research and development (R & D)

The leader in innovation in the field of membrane processes.

## Strong engineering and know-how

The firm delivering comprehensive solutions not only processes.

## Worldwide Location

The company with a strong distribution network and support of strategic partners.

# Company Profile

## Company history

The history of joint-stock company MEGA goes back to the mid-seventies of the last century when there was in the former Czechoslovak uranium industry set up a central laboratory ČSUP to address the issue of the impact of uranium mining and its subsequent processing on the environment. Within this unit there was a group that was led by Luboš Novák, PhD., the current CEO, single board member and owner of the company also began to address the issue of water treatment and industrial solutions the use of membrane technology. In 1985 the first heterogeneous membrane as an essential component of its own technology was made. Laboratories have gone through the process before the privatization phase of an independent state enterprise. Since 1992, the company has operated in the market MEGA as a Czech, a private joint stock company. Although there has been clear from the beginning of the main strategic direction development company focused on the issue of cleaning and water treatment (specifically membrane processes), the company was looking for further application in other areas of environmental protection, which gradually expanding portfolio of services offered. Previous experiences have been used for modules production and according to the needs and wishes of customers it began to produce complete technological units. In the long term, the company is active in three areas where it provides a complete supply of high-quality technology and comprehensive services. In general they are:

---

MEGA is an innovative,  
flexible and constantly  
growing, medium-sized,  
private Czech company  
with a clear ownership  
structure with more than  
twenty years of tradition.

---

### 1 Membrane processes (separation of liquids, gases)

In the core of Membrane Programme the main business activity of the company MEGA is to supply finished products (ionexchange membranes, distributors, membrane equipment manufactured within the manufacturing facilities of the company MEGA) and completed technology for separation membrane processes (electro membrane or hybrid) based on their own know-how. In this field MEGA belongs to world leaders. All products and technologies supplied by MEGA are the work of own research and development base and reflect the latest knowledge and expertise.

### 2 Surface treatment

In the field of surface treatment we provide comprehensive technical and logistic services to customers segment, where we represent an established global manufacturer of coatings, PPG Company whose products GI (General Industry) are used in many paint shops in the Czech and Slovak Republic.

### 3 Environmental services

Within ecological services we recently concentrated particularly on linking commercial and academia in the field of advanced remediation technologies.

The company aim is to further develop its own activities and on the other hand, the activities of its subsidiaries (MEGA-TEC, OOO MEGA ProfilLine, MemBrain, OOO MEGA Ukraine) in such a way that there was a maximum mutual synergy and stronger position of the whole group at home and foreign market.

Special emphasis is placed on the direction of innovation and technological progress which should contribute in particular the further development of subsidiary MemBrain Company.

A team of highly qualified professionals of the company MEGA is a long-term leader in the field of membrane processes in the Czech Republic. MEGA is a member of the European Membrane Society (EMS) and the International Desalination Association (IDA). Currently in membrane processes is becoming a much respected company in foreign markets.

General Director of MEGA is the founder of electro membrane processes in the Czech Republic at the same time president of the Czech Membrane Platform (CZEMP). In 2007 he was awarded the project to support scientific and technical intelligence Czech Head Award in the category of Inventions for research and development of ion-exchange membranes for membrane processes in environmental and process applications. He still efficiently manages the company and is actively involved in popularizing in the field of membrane separation.

MEGA cooperates together with many foreign institutions in the field of membrane processes which are involved in projects within the European Union. Long-term cooperation

with universities and professional institutions, namely the University of Chemical Technology in Prague, University of Pardubice, Institute of Macromolecular Chemistry, Technical University of Liberec, Mining University in Ostrava, Palacky University in Olomouc, and Research Centre in Řež with which it solves a number of projects. In the field of project management it has rich experience. It also cooperates with a number of major foreign companies as preferred partners (Veolia Water, GEA, Novasep, Tetra Pak, SPX and PPG).

The offer of solutions to problems of individual clients is a comprehensive collection of all necessary steps and measures. It is a condition monitoring, the offer of an optimal solution, and the final delivery of technology, surveillance process, warranties and liability for the proposed solution.

Our customers are large industrial domestic and foreign companies, small and medium-sized businesses, as well as cities and towns. Without any doubts we provide the necessary legal advice. MEGA is in all respects a company that provides a comprehensive service with a responsible approach to the customer. An important moment in existence within the MEGA is considered decisions about self-examination to the customer. This is a challenging requirement whose fulfilment companies were awarded certificates according to CSN EN ISO 9001: 2009, EN ISO 14001: 2005, and CSN OHSAS 18001: 2008, which were further steps to gradually build market position. Processes and products of MEGA were not only successfully certified according to ISO standards, but also according to GOST-R for the Russian Federation.



CERTIFICATE OF EXCELLENCE  
and ISO 9001, ISO 14001 and OHSAS 18001

# Details of the share capital

The registered capital of the company amounts to 62,328,000 CZK. Share capital consists of 62,328 shares with a nominal value of 1 000 CZK. Forms of company shares: shares. Five collective certificates were released replacing individual shares as follows: one bulk certificate replacing 31,165 shares, one bulk certificates replacing 10,388 shares, three bulk certificates replacing 6,925 shares. The shares are in registered form are not registered.

The sole shareholder of the company is Luboš Novák, PhD. 100% of the share capital, owns 62,328 shares with a nominal value of 1 000 CZK.

## Equity investments

Company	Field of activity	%	Capital
MEGA-TEC s.r.o. Bystřice nad Pernštejnem	delivery of technologies in the field of water treatment and electrophoresis	66	100 000 CZK
MEGA ProfilLine Stavropol, Russian Federation	supply of technological units based on membrane processes especially for food (dairy)	24	10 000 RUB
MemBrain s.r.o. Stráž pod Ralskem	solving research and development projects and efficient transfer research results into industrial practice	100	1 000 000 CZK
Katalis Group s.r.o., Prague	mediation of business and brokering services	50	200 000 CZK
TOV MEGA-Ukraine Kiev, Ukraine	supply of technological units based on membrane processes especially for food (dairy)	100	249 999,95 UAH

# Bank loans and bonds

Creditor	Type of contract
UniCredit Bank CZ a.s.	Multi-purpose credit line
UniCredit Bank CZ a.s.	investment loan
UniCredit Bank CZ a.s.	Treasury line
ČSOB a.s.	Multi-purpose credit line
ČSOB a.s.	Treasury line
ERSTE a.s.	Multi-purpose credit line

Even in 2015 there was no change of the main banks with which we work together. MEGA a.s. has closed contracts with banking financial institutes to cover operating financing, contract liability limits for exposure bank guarantees and a contract to cover the purchase of investments in machinery and equipment. The funds for operational financing are targeted on short-term fluctuations in cash flow. The pumping of investment credit was focused to the purchase of fixed assets in the form of machinery and equipment, the loan is repaid regularly.

The company fulfils specified conditions for all types of financing. For the year 2016 we do not expect changes in cooperation with banks. At the end of 2016 we are going to make a tender for suppliers of banking services and even in the future any changes in the financing structure will follow that lead to increase the company's value. Major banks which we collaborated in 2015 with, were CSOB a.s. and UniCredit Bank Czech Republic and Slovakia, a.s. CSOB helped us with funding of our hitherto largest project in Belarus using export buyer credit guarantee by CEB with insurance by EGAP. We will continue holding credit lines to the liability limits because of the provision of bank guarantees (advance payment, performance, etc.), following the situation in the membrane

program. In 2015, the cooperation with other bank continued – Erste Bank and Czech Export Bank to search for optimum conditions for financing projects abroad, not only in Europe, but also more complex territories of the areas (Belarus, States of the RF), where any funding provides a competitive advantage for customers and supports exporting companies in the MEGA group. Within the group, a clear adherence to credit and financial policy compliance is held, which is essential for maintaining the financial stability. Approved is a long-term strategy of funding subsidiaries by MEGA a.s. if necessary. The duty of all companies within the group MEGA is to maintain good relations with those banking institutions, properly and in time fulfil the conditions under the loan agreements and other agreements that do not jeopardize future funding in the event of emerging needs. The company MEGA is looking for optimal financing structure that does not threaten stability and at the same time increase the efficiency and effectiveness of business.



# Financial indicators

	2011	2012	2013	2014	2015
Total sales [thousands CZK]	513 641	537 550	641 035	719 608	748 461
Sales of goods [thousands CZK]	258 569	271 357	294 144	330 775	356 056
Sales of own products and serv. [thousands CZK]	255 072	266 193	346 891	388 834	392 404
ROA	7,22 %	10,47 %	17,22 %	16,22 %	8,38 %
ROE	10,37 %	14,12 %	22,16 %	19,83 %	9,63 %
EBITDA [thousands CZK]	35 901	54 434	104 009	114 653	75 218
EBIT [thousands CZK]	27 735	44 602	92 975	101 614	55 102
Liquidity common	1,58	1,70	2,14	2,66	3,27
Indebtedness	44 %	41 %	38 %	33 %	29 %
Number of employees	118	127	135	139	141
Revenues per employee	4 349	4 226	4 741	5 190	5 321

Analysis of financial indicators of MEGA shows overall sales growth by more than 4 %. Sales of goods grew by more than 8 % annually. Sales of own products grew annually by only 1 %. Year on year performance indicators (ROA, ROE) have declined by nearly 50 %. The reason of reducing profitability were several large projects in Belarus where only a part, about 50 %, was supplying of our own products, a part was the purchase of equipment made by other companies – annually compared WG there is a large increase in purchases of services - by more than 93 %. Another impact on performance indicators was reducing the utilization of grant projects in MEGA a.s. - the annual difference is more than 64 %. Significant impact on lower sales of its own products and services is caused by the Division of membrane processes due to the steep drop in sales on the Russian federation market.

Financial stability is presented by indicators current ratio, the degree of leverage and interest coverage. In the annual comparison there was a positive change of values again. Current ratio is above the recommended threshold of 1.5 overall and within the evaluated period showed annual growth up to the current 3.27. Despite the partial reduction in economic efficiency there will be efforts to increase the proportion of cash in order to reduce risks in the event of further decline in the economic cycle. A further reduction in the risk reduction was the degree of indebtedness, an increase by nearly 4 %. The company has not have a problem yet with enforcement of their claims and despite some long outstanding debts (in relation to unfinished projects) and also this is positively reflected in positive cash flow. The company fulfils its obligations in a timely manner. The degree of debt is gradually reduced despite the low cost of foreign sources - the reason is to maintain the financial stability of the company and prepare for possible further investments induced in response to innovation. One of the reasons for the use of foreign credit sources (mainly operating funding) is to optimize the exchange rate changes, balanced natural hedge.

# Company management

## Statutory Director and the Administrative Board

Internal structure MEGA a.s. is based on the monistic system under the provision § 456 et seq. law no. 90/2012 Coll., about Business Corporations. The statutory director is the main statutory body. The Administrative Board then has the function of control and partly to determine the basic focus of business. Luboš Novák, PhD. is the chairman (and the only member) of the Administrative Board and also holds the position of statutory director. The statutory director may also use the title of CEO.



**Luboš Novák, CSc.**

Chairman of the Board,  
Statutory director,  
In the company since 1975



**Ing. Jiří Truhlář**

Director  
Department of Economics  
and Finance,  
In the company since 2006



**RNDr. Jaroslav Hrabal**

Director  
Division of Ecology  
and remediation,  
In the company since 1984



**Ing. Miroslav Matuška**

Director  
Division of Surface Treatment,  
In the company since 1992



**Ing. Libor Nejedlý**

Director  
Division of membrane processes,  
In the company since 1996



**Mgr. Světlana Adamová**

Director of the Central Marketing  
and the Department of Administrative  
Services,  
In the company since 2001



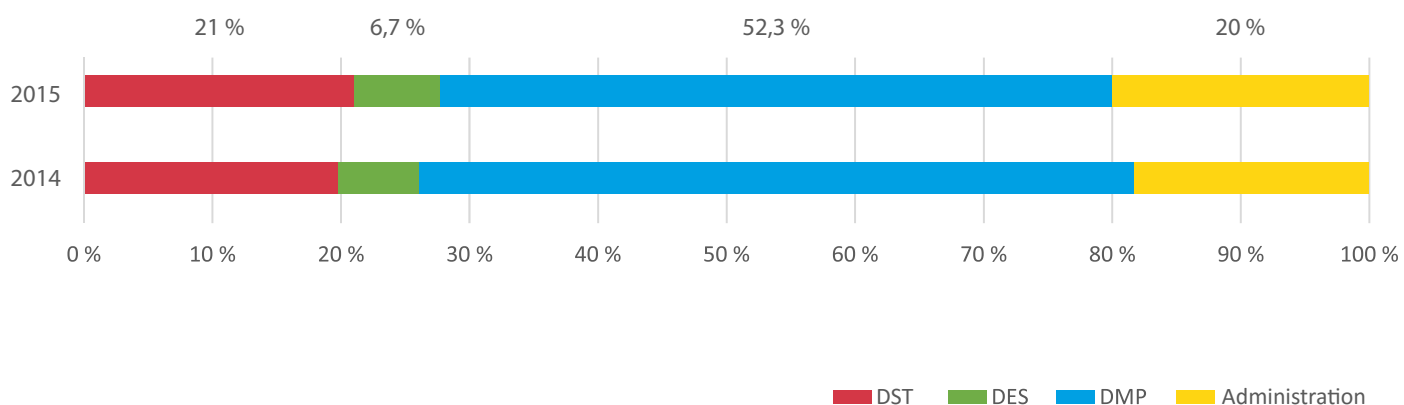
**Erik Kovář**

Management Representative  
for the Integrated  
Management System,  
In the company since 2012

# Development of the number of employees

Division's shares in the total number of employees reflect the company's strategy. The company aims to fulfil the criteria of strategic growth and at the same time as a group to satisfy the conditions of SMEs. For that reason, there is a change in the structure of individual employees in divisions with an increase in the number of employees at the Division of Membrane Processes. The company is more focused on employees increasing intensive rather than extensive growth. Since 2015 an increase in problems with finding new skilled employees has been showing, particularly in sales following the membrane processes that causes increased fluctuation for the division.

## The development of employees in departments of MEGA a.s.



# The organizational structure

## Divided by companies



MEGA a.s.



MEGA-TEC s.r.o.



OOO MEGA ProfiLine



MemBrain s.r.o.



OOO MEGA Ukraine

## Divided by program

### Membrane program

- MEGA a.s. - Division of Membrane Processes
- MemBrain s.r.o.
- OOO MEGA ProfiLine
- OOO MEGA Ukraine
- MEGA-TEC s.r.o.

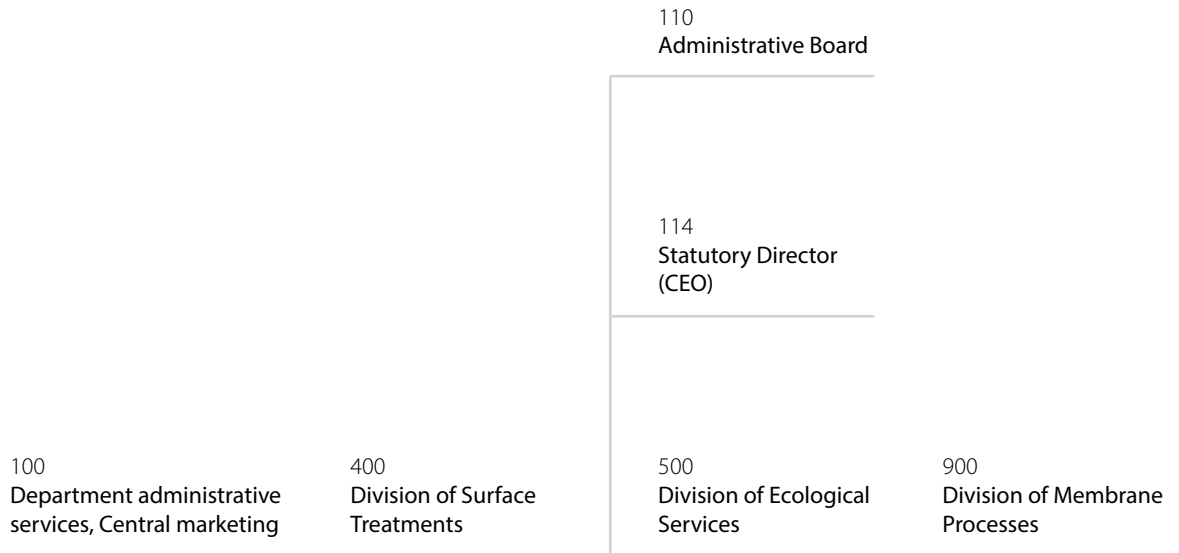
### Surface treatment

- MEGA a.s. - Division of Surface Treatment
- MEGA-TEC s.r.o.

### Ecological services

- MEGA a.s. - Division of Ecological Services

## The organizational structure of the company MEGA a.s.



# The main fields of activity

## Division of Membrane Processes

Despite the tough macroeconomic situation in 2014, the Division of Membrane Processes achieved revenues and margins comparable with the previous year. Existing departments were merged into four sections subordinate to directors (sales, technical, manufacturing and financial) to achieve better flexibility in the division management. Business activity of the division is global. MEGA delivers sophisticated turnkey solutions to customers around the world in six main segments. Outside its own network of subsidiaries (Russian Federation, Ukraine and Belarus) the division works with a network of sales representatives (India, sub-Saharan Africa, North Africa, Spain) and strategic business partners to supply combined processes (GEA, Novasep, VWS, APV etc.).

### Water treatment

The „water treatment“ segment came at the end of the year to Europe’s largest water exhibition AQUATECH Amsterdam 2015 European and world markets in offering custom ionisation EDI module. During the exhibition about 250 business negotiations took place with a strong interest in the ED and EDI technology by MEGA. In EDI only MEGA currently registers more than sixty inquiries totalling approximately CZK 300 million.

### Implementation and acquisition of new projects in 2015

- VWS MEMSEP / Energy Usti nad Labem (Czech Republic) - EDI process, preparation of ultrapure water for municipal heating plant at volume of 90 m<sup>3</sup>/h
- NAK Azot Novomoskovskiy (Russian Federation) - EDR process, concentrating the waste condensate in the production of nitrogenous fertilizers
- AQUA ASP / Taif (Russian Federation) - EDR process, desalination of industrial waste water volume of 250 m<sup>3</sup>/h
- Thermax / SABMiller-Pals (India) - EDR process, processing of industrial waste water for network brewers SAB Miller, concept ZLD (Zero Liquid Discharge)
- Anheuser Busch / Quilmes (Argentina) - EDR process, delivery of the first part of the technology for desalinating wastewater the brewery Quilmes
- Thermax / SABMiller-Sonepat and Neemrana (India) - EDR process, wastewater treatment into two other Indian SAB Miller breweries



SAB Miller Pals,  
Indie

## Dairy industry

The „Dairy“ segment went through the expected recession in the year 2015. The price of dairy products has been declining gradually since 3Q 2013 and reached their historic lows over the years 2013-2015. Potential buyers of MEGA Application Solutions began to an unprecedented extent considering investment in equipment in relation to the affected sales of their products. Another significant negative impact was caused by the Ukrainian crisis and the EU imposed sanctions on the Russian Federation, subsequently the change of Euro exchange rate against the Russian ruble. The price of imported goods to Russian companies rose sharply and export to Russia has become complicated. The last negative piece into the mosaic of adverse macroeconomic effects came with Russian import restrictions of dairy products from Belarus. All these factors greatly weakened exports to the previously strong and stable eastern markets (Russia, Belarus, and Ukraine) where MEGA has its subsidiaries. Marketing-wise MEGA supported segment participations in the Europe's most important food fair ANUGA 2015 in Cologne. MEGA exposure was focused on whey demineralization. A total of more than 50 successful projects implemented in the demineralization of sweet and acid whey ranks MEGA among the world leaders in this market.

### Implementation and acquisition of new projects in 2015

- Siers Preiļi (Latvia) - demineralization of sweet whey, it has been operating since 02/2015
- GEA / Chorzele (Poland) - demineralization of sweet and acid whey, it has been operating since 04/2105
- Aynes Food Industry and Trade / AK Gida (Turkey) - demineralization of sweet whey for the largest Turkish dairy company (Lactalis Group), it has been operating since 05/2015
- PepsiCo / Wimm-Bill-Dan (Russian Federation) - demineralization acid whey for major dairy giant PepsiCo, it has been operating since 05/2015
- Babushkina Krynka (Belarus) - demineralization of sweet and acid whey, it has been operating since 10/2015
- NOVASEP / Conaprole (Uruguay) - demineralization of sweet whey, a combined process of ED-LEX, it has been operating since 10/2015
- Moravia Lacto (Czech Republic) - supply our own ion-exchange water softening station IONEX
- Moločnaja Blagodat (Russian Federation) - demineralization of sweet whey
- Novator (Russian Federation) - demineralization of sweet whey
- Kombinat Stutskij Syrodelynj / Kopyl (Belarus) - demineralization of sweet whey
- NOVASEP / Nutribio (France) - demineralization of sweet whey, a combined process of ED-LEX



*Babuškina Krynka,  
Bělorusko*

## Special applications

Through the „special applications“ MEGA responds in cooperation with the subsidiary MemBrain to current market demand for new application solutions. In 2015 although we did not achieve planned sales but significantly were developed commercial offers in the area of glycols, glycerine, galacto-oligosaccharides, tartrate, sugar juices and others. MEGA is also preparing a major entry into the field of biogas (bioCNG).





# Division of Surface Treatment

Division of Surface Treatment, responsible for the field of surface treatment, built upon very successful previous year and in the ranked year achieved record turnover and profit indicators. The main causes can be attributed to the generally favourable economic situation in growing domestic industrial production, particularly in the automotive and related transport, building, mechanization and agricultural fields. However, a significant impact on achieved long-term stable economic results have steadily developing technical and technological knowledge and experience of the division, providing really extraordinary complex and informed service supported by similarly high-quality, flexible logistics and environmental services for the products by an American company PPG Industries. The result is a very strong solid portfolio of customers, supplemented by smaller clients and potential of acquiring new partners in both groups.

## Plan for 2015 and its implementation

For a number of selected customers we utilize the synergy of DPU activities and the subsidiary MEGA-TEC with the increasingly required takeover and full responsibility for the overall operation of paint shops. A good example is the Japanese company FUTABA CZ and KYB Manufacturing, respectively CHITA KYB Manufacturing Europe; we serve as a strategic partner for surface finishing. The economic parameters specified by the division's strategic company plan for the period 2014–2018 were exceeded. Turnover and gross profit were exceeded by almost one third. It can be stated that good relations and investment in new projects, stable and promising customers were converted into profit. Of course the overall result contributed interventions weakening of the Czech crown. In 2015, a large part of our clients sustained or increased their production, which was especially true for suppliers for the Automotive, stable long-term agricultural machinery (CLAAS, Kuhne, Pottinger, etc.) and the production of construction machinery. Furthermore they started positively to show orders by new customers who were acquired in the previous year. Among them most certainly belongs Slovak Matador Vrable, TATRA TRUCK from Kopřivnice, a record turnover of known jobcoater, the company AZOS Nymburk. The particularly important share of the division's outcome comes from cooperation with IVECO Czech Republic, for which we outsourced fully comprehensive service for individual paint shops and their accompanying technologies. Even this important customer reached the record results in the entire history of bus manufacturing in Vysoké Mýto. The production stabilized and our deliveries for F. X. Meiller Slaný, and most importantly, the contract has been prolonged for another two years. Generally, additional sales and service of powder coatings expands gradually, thanks to the release of some products for global manufacturers (CLAAS, John Deere, ...) appears quite promising. In the past years, it was necessary to deal also with a number of negative factors, particularly increased prices of cataphoretic colours. The ending contract with IVECO CR and tender preparation for the upcoming five to six year period, put pressure on our activity, increased service and the resulting costs. Finally, the contract was extended until the end of the year 2016. A similar effect will be accompanying the division in the next period.

## Outlook for 2016

The upcoming year should bring similar indicators. Due to the record results of the most fundamental customers, with a slight decline in turnover and gross profit, but at least keeping within the strategic plan of the company. It is true of course if there will not be significant negative changes in external economic and political relations or a dramatic fall of industrial production. The important factor remains the stability of the Czech crown against the Euro, or the risk of strengthening, if the rate will not be maintained by CNB interventions.

## EC

In the segment of cataphoretic colour stable sales and services as in the past year can be expected. Due to discounts to provide bonuses to large customers in order to stabilize mutual cooperation in the period of unprecedented fall of oil prices, there is a slight decrease in the profit. A similar effect will also have investments in acquiring new clients or first filling of coating baths, which should positively be reflected in the following year.

## LQ

The field of conventional wet paints is fundamentally influenced by the development of production and resulting service for FXM Slaný, which is currently contractually secured for the next period.

## IVECO

Thanks to the prolongation of the contract between PPG and MEGA with IVECO CR to the end of the year there should not be substantial changes in the scope of sales and especially outsourcing of the paint shops. Concurrently a tender will be evaluated for the selection of the new partner for the period after 2016. The aim is to succeed in the full range of services and materials as before. Since the IVECO ownership has changed, now it belongs to the CNH global structure, we cannot rule out another scenario.

## PWD

Recently the prospect of increased sales of powder coatings is increasing. The main reason is the permission for application of PPG products to components and products of global manufacturers of construction and agricultural equipment, who closely cooperate with a number of Czech and Slovak companies. In any case, this segment is directed mostly to this type of large and established manufacturers. It can be assumed that without significant changes in external conditions there will not be adverse development in the field.

## New and important references

- Matador Vráble, Slovakia, automotive parts
- TATRA TRUCK a.s. Kopřivnice, heavy trucks
- KYB Manufacturing Pardubice, car shock absorbers
- BENTELER I, II, III - Stráž n. Nisou, Chratava, Rumburk - Special chassis components
- FUTABA CZ (Toyota), Havl. Brod - components for mounting TPCA, Suzuki
- AGROSTROJ Pelhřimov - automotive parts, agricultural machinery
- KARSIT Jaroměř - car seats skeletons and other parts for the automotive industry
- BRANO Group Hradec nad Moravicí - automotive parts VW GROUP, TOYOTA, ...
- FRITZMEIER Vyškov - making cabs of tractors and machines
- THERMAL-TREND Starovičky - approximately the fourth largest European producer of bathroom radiators
- KEREX, Michalovce, Sk - important manufacturer of transport containers
- Hitachi, Žatec - shock absorbers
- AZOS, Nymburk - the biggest Czech job coater
- ŠKODA-Electric, Plzeň - superstructure of buses, trolleybuses, through the company JANTAR

## OUTSOURCING - comprehensive supplies and services

- IVECO Czech Republic, Vysoké Mýto - bus production
- FUTABA CZ Havlíčkův Brod- car parts TPCA, Suzuki
- F. X. MEILLER Slaný - superstructures of trucks, tippers
- KORADO Czech Třebová - radiators
- Pardubice KYB shock absorbers cars



*Quality control  
of electrophoretic surface treatment*

# Division of Ecological Services

The planned division turnover reached 130 % and the profit reached 150 %.

## Plan 2015 and its implementation

In the segment of „supervision“ the major contracts for inspection activities were related to the removal of old environmental damage after uranium mining in Stráž pod Ralskem. Association „Garnets-MEGA“ has engaged in activities at events „The construction manager Disposal of Chemical Treatment Stráž pod Ralskem“ and „Construction manager Disposal Surface areas to the deep uranium mining“. Within these events were completely removed surface areas which were used for uranium mining in Hamr deposit in the past. Its activities continued within the association MEGA-UNIGEO the event „Supervision operational sanitation chemicals mining in the field Stráž pod Ralskem“. Financial volume of the controlled work in smoothing the effects of mining activities in 2015 amounted to about 2.3 billion CZK. Supervision for the Ministry of Finance continued at several locations, most of which were Škoda Plzeň, Magnetron Kroměříž and Fosfa Břeclav. In 2016, supervision will continue to work for the Ministry of Finance on smaller contracts. In the „Research and Development Projects“ in 2015 conducted research activities at the frame of the Centre of competences „NANOBIOWAT - Environmentally friendly nanotechnology and biotechnology for purifying of land water“. The project passed through re-evaluation in 2015 and was rated as excellent. Based on these results of the evaluation by TA CR, a consortium bringing together major academic and commercial entities, the activities of the project were extended until 2019. The project solves the advanced technology of removing contaminants focusing on risky organic substances such as endocrine disruptors. The project „Advanced remediation technologies supported by electric field“ was launched in 2014 and in 2015 has proceeded to verification of scientific results in practice. Attention was focused primarily on optimizing of the technology electro geochemical reductive dehalogenation of chlorinated hydrocarbons, as one of the most hazardous contaminants in the environment. There was also prepared a patent application which was applied at the end of the year 2015. The project „Treatment of landfill leaches membrane technology combined with the use of biological pre-treatment systems“ was launched in early 2015. It was conducted an inventory of all landfills in the Czech Republic in relation to their production of landfill leaches. In the technological part can be experimentally verified processes to eliminate hazardous substances from landfill leaches. In 2016, pilot tests will be conducted at selected sites. The results of R & D projects are gradually being put into practice. It is mainly about the implementation of the patent (the owner of MEGA, TUL) granted in 2014 (remediation technologies supported by the DC field) and of the patent (owner UPOL) granted in 2015 in the frame of the project DIFBAR (MEGA grant recipient) covering the use of composites based on micro and nano iron particles. In 2015, DES activity focused on the delivery of special remedial work, consisting of in-situ chemical reduction. So it was ensured several projects which the most important events are Přelouč Laundry, Blehovsko Laundry, Tesla Jablonné nad Orlicí, Festool Ceska Lipa. As the most important actions we can mention the site Hluk near Uherský Brod where it is operationally deployed electro-technology at restoring responsiveness and ensure the efficiency of reactive gates under the protection of the site before enlargement contamination by chlorinated hydrocarbons. The technology has proven its efficiency and was revived during reductive dechlorination by the passage of contaminated ground water reactive gate. The results achieved are very encouraging and it may be used also in other similar localities. The technology allows for significant extension of the functions of reactive gates. In the segment of „environmental projects“ in 2015, a number of contracts were done. Contracts were mainly connected with grants from the Operational Programme Environment. The contracts were approached comprehensively, it means from the project documentation, preparing the grant application to the final implementation and overall project administration. Gradually they were obtained contracts for the reconstruction of parks, alleys and other landscape elements. Projects were realised in such events for example in the village Mikulášovice, Skalice near Česka Lípa and Hejnice. These are mainly the completion of the events of 2014. The portfolio of operations has been included in the action of transformations

garden nursery and primary schools in rural style and construction and renovation of playgrounds. Actions were implemented in the municipalities Kamenický Šenov, Kunratice, Příbram, Brandýs nad Labem and many others. Because OPE program was completed in 2015 and it will be replaced by a completely new program, it was not possible for 2016 to ensure the implementation of the contract. It is, however, prepared a number of new challenges that will gradually be published. We expect the acquisition of the project supported by the OPE and MMR.



*MŠ Mistrovická,  
Kamenický Šenov*

# Company Objectives and Strategy

The objectives of the individual business segments are described in the chapter The Main Fields of Activity. The basic and long-term goal is to increase business efficiency in all areas to further expand activities abroad, expand the portfolio of products, to improve the individual financial indicators. Evaluation will be done using comparative analysis of similar companies at home and abroad and to reduce financial dependence on bank institutions. Great emphasis, as in the previous period, is dedicated towards HR policy and social

program in order to stabilize employees. Efforts to supplement the motivational components for employees and employers gain the position sought in region. The fulfilment of the strategy for 2014–2018 should respond flexibly to possible both positive and negative symptoms of the market.

# Report on relations between the controlling person and the controlled person and between the controlled person and persons controlled by the same person

## Section I

### Structure relations

#### **Controlled Person**

MEGA a.s.

ID 44567146

Based Drahobejlova 1452/54, 19000 Praha

Registered in the Commercial Register maintained by the Municipal Court in Prague, Section B, Entry 9113

Represented by a statutory director Luboš Novák, PhD.

(Hereinafter the controlled person)

#### **Controlling Person**

Luboš Novak, PhD.

Birth certificate 470906/108

Ceskokamenicka 3117, 470 01 Ceska Lipa

(Hereinafter referred to as the controlling person)

#### **Persons controlled by the same controlling person**

OOO MEGA ProfiLine

Registered office: 158 Dzerzhinskovo, 355003 Stavropol, Russian Federation

Reg. Number: 1072635016277

#### **Structure relations**

Controlling person owns 100 % of the shares of the controlled person.

Controlling person owns 43% stake in OOO MEGA ProfiLine and controlled person owns a 24% stake in OOO MEGA ProfiLine.

Control is done exclusively through general meetings respectively through sole shareholder / partner outside the general pile.

Controlled entity within the group has a specific role.

## Section II

### The vesting period

This report is prepared for the accounting period 1 January 2015 to 31 December 2015.

### Section III.

#### Summary of hearing of more than 10% of the equity of the controlled entity

Such meetings were not made in the decisive period at the instigation or in the interest of controlling persons.

### Section IV

#### Overview mutual agreements

During the period, no contracts between the controlling person and the controlled person were formed. Overview of effective contracts between the controlling and controlled persons from the previous period and of the contracts between the person controlled and person controlled by the same person is in Annex no. 1 to this report.

### Section V

#### Assessment of the potential harm to the controlled person

In the report period was not controlled entity to the controlled party made any legal action and were not among them contracts that would cause harm to the controlled entity. All dealings made by the controlling entity and not a contract for the controlling person and does not unilaterally disadvantageous one for the controlled person, no risks.

### Section VI

#### Conclusion

This report was prepared by the statutory body of the controlled party. Given that the controlled entity is obliged by law to prepare an annual report, this report will be accompanied by an annual report as its integral part.

Stráž pod Ralskem on 28 March 2016.

Luboš Novák, CSc.

Statutory Director of MEGA a.s.



Annex no. 1 - Overview of mutual agreements between the controlled entity and the controlling entity, and the entity Controlled and entities controlled by the same controlling entity

<b>Number</b>	<b>The other company</b>	<b>Subject of contract</b>
SI15019	OOO MEGA ProfiLine	agreement on work performance - NAK Azot
SI15029	OOO MEGA ProfiLine	purchase contract unit EWDU P15 2xEDR-II/250-0.8 (Novator)
SI15042	OOO MEGA ProfiLine	Expansion Units RALEX® P15 EWDU 1xEDR-II/250-0,8 na 2xEDR-II/250-0,8
SI15046	OOO MEGA ProfiLine	Unit EWDU P15 2xEDR-II/250-0.8 (Molochnaya Blagodat)
SI15053	OOO MEGA ProfiLine	Delivery of goods (Milkavita)
SI15058	OOO MEGA ProfiLine	Deliveries Minudobreniya
SJ12024	OOO MEGA ProfiLine	DISTRIBUTOR AGREEMENT
SO09095	OOO MEGA ProfiLine	license agreement for the provision of „know-how“
SO14073	OOO MEGA ProfiLine	Service Agreement (OAO „Kuibyshev Azot“, OAO „MINUDOBRENIJA“)
SO15010	OOO MEGA ProfiLine	Contract for the provision of technical services for the project „Kuibyshev Azot“
SO15019	OOO MEGA ProfiLine	technological services for the project „Zolotonosha“, Ukraine
SO15088	OOO MEGA ProfiLine	Agreement on Transfer of corporate rights (ownership interest) in the company MEGA-Ukraine
SO04095	Luboš Novák, CSc.	Mandate contract - as responsible representative for trades
SO14076	Luboš Novák, CSc.	Contract for the statutory director

# Contact information



Company Name	MEGA a.s.
Registration	in the Commercial Register at the Municipal Court in Prague, Section B, Entry 9113
Headquarters	Drahobejlova 1452/54, 190 00 Praha 9 – Vysočany
Statutory representative	Luboš Novák, CSc., Chairman of the Board, statutory director
Phone	+420 487 888 111
Fax	+420 487 888 102
E-mail	info@mega.cz
ID / VAT	44567146 / CZ44567146
Bankers	UniCredit Bank Czech Republic a.s., Na Příkopě 20, 111 21 Praha 1
Account number	318881-004/2700
ID databox	ui6cfzk
Websites	www.mega.cz / www.ralex.eu

## Branch offices, branches and subsidiaries of the company MEGA a.s.

### **Stráž pod Ralskem**

Pod Vinicí 87, 471 27 Stráž pod Ralskem

tel.: +420 487 888 111, 100

fax: +420 478 888 102

e-mail: info@mega.cz

### **Bystřice nad Pernštejnem**

Průmyslová 1415, 593 01 Bystřice nad Pernštejnem

tel: +420 566 550 925

fax: +420 566 550 898

e-mail: dpu@mega.cz

### **IVECO Czech Republic, a.s., (KAROSA) Vysoké Mýto**

Dobrovského 74/II., 566 03 Vysoké Mýto

tel.: +420 465 452 960

fax: +420 465 452 961

e-mail: karosa@mega.cz

### **Hodonín**

Velkomoravská 87, průmyslový areál č.p. 3543,

695 01 Hodonín

Tel./fax: 518 390 263

e-mail: sklad.hodonin@mega.cz

### **Pardubice**

Sukova třída 1556,

530 02 Pardubice

### **Trnava – kancelář pro SR**

Pekárska 11, 917 01 Trnava, Slovenská republika

Tel./fax: +421 910 913 298

e-mail: lackovic@mega.cz

## Subsidiaries of the company MEGA a.s.

**MEGA-TEC s.r.o.**, Průmyslová 1415, 593 01 Bystřice nad Pernštejnem, Czech Republic, kral@megatec.cz

**MEGA ProfiLine**, ul. Dzerzhinskogo, 158, 355.003 Stavropol, Russia, tel.: +7 8652 316 644, e-mail: info@mpline.ru

**MemBrain s.r.o.**, Pod Vinicí 87, 471 27 Stráž pod Ralskem, Czech Republic, info.membrain@membrain.cz

**MEGA Ukraine**, Kyjev, ul. Mekhanizatorov 2, Ukraine, tel.: +38 099 452 52 52, e-mail: natalia@mpline.ru

# INDEPENDENT AUDITOR'S REPORT

Company shareholders: MEGA a.s.

Registered Address: Drahobejlova 1452/54, 190 00 Praha 9

ID: 445 67 146

We have audited the accompanying financial statements of MEGA a.s. compiled on the basis czech accounting standards, which comprise the balance sheet as of December 31, 2015, profit and loss year ending December 31, 2015 and statement of cash flow for the year ending 31 December 2015 and annexes of these financial statements, which includes a summary of significant accounting policies and other explanatory information. Information about the company MEGA a.s. are listed in the appendix to this financial statements.

## Statutory Body's Responsibility for the Financial Statements

Statutory body of MEGA a.s. is responsible for the preparation of financial statements that give a true and fair view in accordance with accounting regulations, and for such internal control system, which it considers necessary for the preparation of financial statements that no material (material), whether due to fraud or error.

## Auditor's responsibility

Our responsibility is to express according to our audit opinion on the financial statements. Audit was conducted according to usual procedures in accordance with the law on auditors, international Auditing Standards and related application clauses of the Chamber of Auditors of the Czech Republic. In accordance with these regulations, we are required to comply with ethical requirements and plan and perform the audit to obtain reasonable assurance that the financial statements are free of substantial (material) misstatement. An audit involves performing procedures to obtain audit evidence about the amounts and disclosures in the financial statements. The procedures selected depend on our judgment as auditors, including the assessment of the risks of (material) misstatement the financial statements, whether due to fraud or error. When evaluating these risks, the auditor considers internal control relevant to the preparation of financial statements give a true and fair view. The objective of this assessment is to propose appropriate auditing procedures, not comment on the effectiveness of internal control of the entity. Audit also includes evaluating the appropriateness of accounting policies used and the reasonableness of accounting estimates well as evaluating the overall financial statement presentation. We believe that the audit evidence we have obtained is sufficient and appropriate a basis for our audit opinion.

## The auditor's opinion

In our opinion the financial statements give a true and fair view of the assets and liabilities MEGA a.s. on 31 December 2015 and the costs and revenues of its operations and cash flows for the year ended 31 December 2015 in accordance with czech accounting regulations.

## Other information

For other information is that referred to in the annual report outside the financial statements and our auditor's report. For other information reflects the Company's statutory body.

Our opinion on the financial statements will not apply to other information, or they do not publish no separate statement. Nevertheless, it is part of our obligations related to verification

Financial Statements reading the other information and consider whether other information in the annual report are significant (material) of non-compliance with the financial statements or our understanding of the entity obtained during the audit of financial statements, whether Annual Report prepared in accordance with the law or whether other such information not appear to be significant (material) is incorrect. If, on the basis of work performed discover not to do so, we are obliged to state the findings in our report. Under those procedures, we received other information not found anything like this.

In Olomouc, on June 24, 2016

Auditor:

HZ Olomouc, spol. s.r.o. Ing. Petr Vanský  
Husitská 157/4 Auditor license no. 124  
779 00 Olomouc



**HZ Olomouc, spol. s r.o.**  
Husitská 157/4, 779 00 Olomouc  
Auditorské, daňové a poradenské služby

---

# ZPRÁVA NEZÁVISLÉHO AUDITORA

o ověření řádné účetní závěrky

sestavené k rozvahovému dni 31. prosince 2014

**MEGA a.s.**

**Sídlo:** Drahobejlova 1452/54, 190 00 Praha 9

**IČ:** 445 67 146

# ZPRÁVA NEZÁVISLÉHO AUDITORA

**Akcionářům společnosti:**

## **MEGA a.s.**

Adresa sídla: Drahobejlova 1452/54, 190 00 Praha 9  
IČO: 445 67 146

Provedli jsme audit přiložené účetní závěrky společnosti **MEGA a.s.** sestavené na základě českých účetních předpisů, která se skládá z rozvahy k 31.12.2015, výkazu zisku a ztráty za rok končící 31.12.2015 a přehledu o peněžních tocích za rok končící 31.12.2015 a přílohy této účetní závěrky, která obsahuje popis použitých podstatných účetních metod a další vysvětlující informace. Údaje o společnosti MEGA a.s. jsou uvedeny v příloze této účetní závěrky.

### **Odpovědnost statutárního orgánu účetní jednotky za účetní závěrku**

Statutární orgán společnosti MEGA a.s. je odpovědný za sestavení účetní závěrky, která podává věrný a poctivý obraz v souladu s českými účetními předpisy, a za takový vnitřní kontrolní systém, který považuje za nezbytný pro sestavení účetní závěrky tak, aby neobsahovala významné (materiální) nesprávnosti způsobené podvodem nebo chybou.

### **Odpovědnost auditora**

Naši odpovědností je vyjádřit na základě našeho auditu výrok k této účetní závěrce. Audit jsme provedli obvyklými postupy v souladu se zákonem o auditorech, mezinárodními auditorskými standardy a souvisejícími aplikačními doložkami Komory auditorů České republiky. V souladu s těmito předpisy jsme povinni dodržovat etické požadavky a naplánovat a provést audit tak, abychom získali přiměřenou jistotu, že účetní závěrka neobsahuje významné (materiální) nesprávnosti.

Audit zahrnuje provedení auditorských postupů k získání důkazních informací o částkách a údajích zveřejněných v účetní závěrce. Výběr auditorských postupů závisí na úsudku auditora, zahrnujícím i vyhodnocení rizik významné (materiální) nesprávnosti údajů uvedených v účetní závěrce způsobené podvodem nebo chybou. Při vyhodnocování těchto rizik auditor posoudí vnitřní kontrolní systém relevantní pro sestavení účetní závěrky podávající věrný a poctivý obraz. Cílem tohoto posouzení je navrhnout vhodné auditorské postupy, nikoli vyjádřit se k účinnosti vnitřního kontrolního systému účetní jednotky. Audit též zahrnuje posouzení vhodnosti použitých účetních metod, přiměřenosti účetních odhadů provedených vedením i posouzení celkové prezentace účetní závěrky.

Jsme přesvědčeni, že důkazní informace, které jsme získali, poskytují dostatečný a vhodný základ pro vyjádření našeho výroku.

## Výrok auditora

Podle našeho názoru účetní závěrka podává věrný a poctivý obraz aktiv a pasiv společnosti MEGA a.s. k 31. prosinci 2015 a nákladů a výnosů a výsledku jejího hospodaření a peněžních toků za rok končící 31. prosince 2015 v souladu s českými účetními předpisy.

## Ostatní informace

Za ostatní informace se považují informace uvedené ve výroční zprávě mimo účetní závěrku a naši zprávu auditora. Za ostatní informace odpovídá statutární orgán společnosti.

Náš výrok k účetní závěrce se k ostatním informacím nevztahuje, ani k nim nevydáváme žádný zvláštní výrok. Přesto je však součástí našich povinností souvisejících s ověřením účetní závěrky seznámení se s ostatními informacemi a zvážení, zda ostatní informace uvedené ve výroční zprávě nejsou ve významném (materiálním) nesouladu s účetní závěrkou či našimi znalostmi o účetní jednotce získanými během ověřování účetní závěrky, zda je výroční zpráva sestavena v souladu s právními předpisy nebo zda se jinak tyto informace nejeví jako významně (materiálně) nesprávné. Pokud na základě provedených prací zjistíme, že tomu tak není, jsme povinni zjištěné skutečnosti uvést v naší zprávě.

V rámci uvedených postupů jsme v obdržených ostatních informacích nic takového nezjistili.

V Olomouci dne 24. června 2016

Auditor:

**HZ Olomouc, spol. s r.o.**  
Husitská 157/4  
779 00 Olomouc  
Auditorské oprávnění č. 63

**Ing. Petr Vanský**  
Auditorské oprávnění č. 124



A handwritten signature in blue ink, appearing to read 'Petr Vanský'.



Minimální závazný výčet informací  
 uvedený ve vyhlášce č. 500/2002 Sb.

## ROZVAHA

v plném rozsahu

ke dni **31.12.2015**

(v celých tisících Kč)

Účetní jednotka doručí účetní závěrku  
 současně s doručením daňového přiznání  
 za daň z příjmů

1x příslušnému finančnímu  
 úřadu

IČ

**44567146**

Obchodní firma nebo jiný název účetní jednotky

**MEGA a.s.**

Sídlo nebo bydliště účetní jednotky a místo podnikání,  
 liší-li se od bydliště

**Drahobejlova 1452/54**

**190 00 Praha 9 - Vysočany**

označ. a	AKTIVA b	řád. c	Běžné účetní období			Minulé úč.období
			Brutto 1	Korekce 2	Netto 3	Netto 4
	AKTIVA CELKEM (ř. 02 + 03 + 31 + 63)	001	<b>746 800</b>	<b>-88 870</b>	<b>657 930</b>	<b>635 777</b>
A.	Pohledávky za upsaný základní kapitál	002				
B.	Dlouhodobý majetek (ř. 04 + 13 + 23)	003	<b>246 166</b>	<b>-84 653</b>	<b>161 513</b>	<b>159 367</b>
B. I.	Dlouhodobý nehmotný majetek (ř. 05 až 12)	004	<b>20 400</b>	<b>-13 052</b>	<b>7 348</b>	<b>15 961</b>
B. I. 1.	Zřizovací výdaje	005				
2.	Nehmotné výsledky výzkumu a vývoje	006	<b>6 289</b>	<b>-3 203</b>	<b>3 086</b>	<b>11 496</b>
3.	Software	007	<b>9 962</b>	<b>-8 230</b>	<b>1 732</b>	<b>880</b>
4.	Ocenitelná práva	008	<b>3 323</b>	<b>-885</b>	<b>2 438</b>	<b>2 608</b>
5.	Goodwill	009				
6.	Jiný dlouhodobý nehmotný majetek	010	<b>734</b>	<b>-734</b>		
7.	Nedokončený dlouhodobý nehmotný majetek	011	<b>92</b>		<b>92</b>	<b>977</b>
8.	Poskytnuté zálohy na dlouhodobý nehmotný majetek	012				
B. II.	Dlouhodobý hmotný majetek (ř. 14 až 22)	013	<b>172 241</b>	<b>-71 551</b>	<b>100 690</b>	<b>96 869</b>
B. II. 1.	Pozemky	014	<b>953</b>		<b>953</b>	<b>953</b>
2.	Stavby	015	<b>93 201</b>	<b>-30 826</b>	<b>62 375</b>	<b>58 003</b>
3.	Samostatné hmotné movité věci a soubory hmotných movitých věcí	016	<b>77 969</b>	<b>-40 725</b>	<b>37 244</b>	<b>33 578</b>
4.	Pěstitelské celky trvalých porostů	017				
5.	Dospělá zvířata a jejich skupiny	018				
6.	Jiný dlouhodobý hmotný majetek	019				
7.	Nedokončený dlouhodobý hmotný majetek	020	<b>118</b>		<b>118</b>	<b>4 335</b>
8.	Poskytnuté zálohy na dlouhodobý hmotný majetek	021				
9.	Oceňovací rozdíl k nabytému majetku	022				
B. III.	Dlouhodobý finanční majetek (ř. 24 až 30)	023	<b>53 525</b>	<b>-50</b>	<b>53 475</b>	<b>46 537</b>
B. III. 1.	Podíly - ovládaná osoba	024	<b>53 415</b>		<b>53 415</b>	<b>46 477</b>
2.	Podíly v účetních jednotkách pod podstatným vlivem	025	<b>110</b>	<b>-50</b>	<b>60</b>	<b>60</b>
3.	Ostatní dlouhodobé cenné papíry a podíly	026				
4.	Zápůjčky a úvěry - ovládaná nebo ovládající osoba, podstatný vliv	027				
5.	Jiný dlouhodobý finanční majetek	028				
6.	Pořizovaný dlouhodobý finanční majetek	029				
7.	Poskytnuté zálohy na dlouhodobý finanční majetek	030				

označ. a	AKTIVA b	řád. c	Běžné účetní období			Minulé úč.období
			Brutto 1	Korekce 2	Netto 3	Netto 4
C.	Oběžná aktiva (ř. 32 + 39 + 48 + 58)	031	<b>498 863</b>	<b>-4 217</b>	<b>494 646</b>	<b>473 447</b>
C. I.	Zásoby (ř. 33 až 38)	032	<b>93 295</b>	<b>-563</b>	<b>92 732</b>	<b>86 165</b>
C. I. 1.	Materiál	033	<b>16 596</b>	<b>-179</b>	<b>16 417</b>	<b>14 492</b>
2.	Nedokončená výroba a polotovary	034	<b>35 679</b>	<b>-117</b>	<b>35 562</b>	<b>30 793</b>
3.	Výrobky	035	<b>2 422</b>		<b>2 422</b>	<b>2 640</b>
4.	Mladá a ostatní zvířata a jejich skupiny	036				
5.	Zboží	037	<b>38 598</b>	<b>-267</b>	<b>38 331</b>	<b>38 067</b>
6.	Poskytnuté zálohy na zásoby	038				<b>173</b>
C. II.	Dlouhodobé pohledávky (ř. 40 až 47)	039	<b>491</b>		<b>491</b>	
C. II. 1.	Pohledávky z obchodních vztahů	040	<b>491</b>		<b>491</b>	
2.	Pohledávky - ovládaná nebo ovládající osoba	041				
3.	Pohledávky - podstatný vliv	042				
4.	Pohledávky za společníky	043				
5.	Dlouhodobé poskytnuté zálohy	044				
6.	Dohadné účty aktivní	045				
7.	Jiné pohledávky	046				
8.	Odložená daňová pohledávka	047				
C. III.	Krátkodobé pohledávky (ř. 49 až 57)	048	<b>212 515</b>	<b>-3 654</b>	<b>208 861</b>	<b>233 019</b>
C. III. 1.	Pohledávky z obchodních vztahů	049	<b>185 118</b>	<b>-2 045</b>	<b>183 073</b>	<b>212 738</b>
2.	Pohledávky - ovládaná nebo ovládající osoba	050	<b>16 999</b>	<b>-1 609</b>	<b>15 390</b>	<b>17 401</b>
3.	Pohledávky - podstatný vliv	051				
4.	Pohledávky za společníky	052				
5.	Sociální zabezpečení a zdravotní pojištění	053				
6.	Stát - daňové pohledávky	054	<b>8 683</b>		<b>8 683</b>	<b>810</b>
7.	Krátkodobé poskytnuté zálohy	055	<b>33</b>		<b>33</b>	<b>1 000</b>
8.	Dohadné účty aktivní	056				
9.	Jiné pohledávky	057	<b>1 682</b>		<b>1 682</b>	<b>1 070</b>
C. VI.	Krátkodobý finanční majetek (ř. 59 až 62)	058	<b>192 562</b>		<b>192 562</b>	<b>154 263</b>
C. IV. 1.	Peníze	059	<b>1 448</b>		<b>1 448</b>	<b>1 094</b>
2.	Účty v bankách	060	<b>191 114</b>		<b>191 114</b>	<b>153 169</b>
3.	Krátkodobé cenné papíry a podíly	061				
4.	Pořizovaný krátkodobý finanční majetek	062				
D. I.	Časové rozlišení (ř. 64 až 66)	063	<b>1 771</b>		<b>1 771</b>	<b>2 963</b>
D. I. 1.	Náklady příštích období	064	<b>639</b>		<b>639</b>	<b>1 115</b>
2.	Komplexní náklady příštích období	065				
3.	Příjmy příštích období	066	<b>1 132</b>		<b>1 132</b>	<b>1 848</b>

Označ. a	PASIVA b	řád. c	Stav v běžném účet. období 5	Stav v minulém účet. období 6
	PASIVA CELKEM (ř. 68 + 89 + 122) = ř. 001	067	<b>657 930</b>	<b>635 777</b>
A.	Vlastní kapitál (ř. 69 + 73 + 80 + 83 + 87 + 88)	068	<b>457 806</b>	<b>407 486</b>
A. I.	Základní kapitál (ř. 70 + 71 + 72)	069	<b>62 328</b>	<b>62 328</b>
A. I. 1.	Základní kapitál	070	<b>62 328</b>	<b>62 328</b>
	2. Vlastní akcie a vlastní obchodní podíly (-)	071		
	3. Změny základního kapitálu	072		
A. II.	Kapitálové fondy (ř. 74 až 79)	073	<b>49 377</b>	<b>43 087</b>
A. II. 1.	Ážio	074		
	2. Ostatní kapitálové fondy	075	<b>570</b>	<b>570</b>
	3. Oceňovací rozdíly z přecenění majetku a závazků	076	<b>48 807</b>	<b>42 517</b>
	4. Oceňování rozdílu z přecenění při přeměnách obchodních korporací	077		
	5. Rozdíly z přeměn obchodních korporací	078		
	6. Rozdíly z ocenění při přeměnách obchodních korporací	079		
A. III.	Fondy ze zisku (ř. 81 + 82)	080	<b>16 287</b>	<b>12 246</b>
A. III. 1.	Rezervní fond	081	<b>16 287</b>	<b>12 246</b>
	2. Statutární a ostatní fondy	082		
A. IV.	Výsledek hospodaření minulých let (ř. 84 + 85 + 86)	083	<b>285 785</b>	<b>209 004</b>
A. IV. 1.	Nerozdělený zisk minulých let	084	<b>285 785</b>	<b>209 004</b>
	2. Neuhrazená ztráta minulých let	085		
	3. Jiný výsledek hospodaření minulých let	086		
A. V. 1.	Výsledek hospodaření běžného účetního období ř. 01 - (69 + 73 + 80 + 83 + 89 + 122) = ř. 60 výkazu zisku a ztráty v plném rozsahu	087	<b>44 029</b>	<b>80 821</b>
A. V. 2.	Rozhodnuto o zálohách na výplatu podílu ze zisku /-/	088		
B.	Cizí zdroje (ř. 90 + 95 + 106 + 118)	089	<b>192 230</b>	<b>208 894</b>
B. I.	Rezervy (ř. 91 až 94)	090	<b>3 931</b>	<b>7 847</b>
B. I. 1.	Rezervy podle zvláštních právních předpisů	091		
	2. Rezerva na důchody a podobné závazky	092		
	3. Rezerva na daň z příjmů	093		
	4. Ostatní rezervy	094	<b>3 931</b>	<b>7 847</b>
B. II.	Dlouhodobé závazky (ř. 96 až 105)	095	<b>4 424</b>	<b>6 165</b>
B. II. 1.	Závazky z obchodních vztahů	096		
	2. Závazky - ovládaná nebo ovládající osoba	097		
	3. Závazky - podstatný vliv	098		
	4. Závazky ke společníkům	099		
	5. Dlouhodobé přijaté zálohy	100		
	6. Vydané dluhopisy	101		
	7. Dlouhodobé směnky k úhradě	102		
	8. Dohadné účty pasivní	103		
	9. Jiné závazky	104	<b>2 126</b>	<b>3 424</b>
10.	Odložený daňový závazek	105	<b>2 298</b>	<b>2 741</b>

Označ. a	PASIVA b	řád. c	Stav v běžném účet. období 5	Stav v minulém účet. období 6
B. III.	Krátkodobé závazky (ř. 107 až 118)	106	153 325	153 530
B. III. 1.	Závazky z obchodních vztahů	107	131 652	115 339
2.	Závazky - ovládána nebo ovládající osoba	108	50	50
3.	Závazky - podstatný vliv	109		
4.	Závazky ke společníkům	110		
5.	Závazky k zaměstnancům	111	3 961	4 334
6.	Závazky ze sociálního zabezpečení a zdravotního pojištění	112	4 140	2 869
7.	Stát - daňové závazky a dotace	113	6 254	8 700
8.	Krátkodobé přijaté zálohy	114	4 328	18 660
9.	Vydané dluhopisy	115		
10.	Dohadné účty pasivní	116	12	3
11.	Jiné závazky	117	2 928	3 575
B. IV.	Bankovní úvěry a výpomoci (ř. 119 až 121)	118	30 550	41 352
B. IV. 1.	Bankovní úvěry dlouhodobé	119	9 373	13 122
2.	Krátkodobé bankovní úvěry	120	21 177	28 230
3.	Krátkodobé finanční výpomoci	121		
C. I.	Časové rozlišení (ř. 123 až 124)	122	7 894	19 397
C. I. 1.	Výdaje příštích období	123	7 846	19 397
2.	Výnosy příštích období	124	48	

Ověřeno auditorem:


**HZ Olomouc, spol. s r. o.**

Osvědčení o zápisu do seznamu

auditorských společností č. 63

Husitská 157/4

779 00 Olomouc

Sestaveno dne: <b>2.6.2016</b>		Jméno a podpisový záznam statutárního orgánu účetní jednotky nebo podpisový záznam fyzické osoby, která je účetní jednotkou  <b>Ing. Luboš Novák, CSc.</b>
Právní forma účetní jednotky <b>a.s.</b>	Předmět podnikání <b>Výroba, obchod a služby</b>	Sestavil (jméno a podpis)  <b>Milan Řezníček</b>



Minimální závazný výčet informací  
uvedený ve vyhlášce č. 500/2002 Sb.

## VÝKAZ ZISKU A ZTRÁTY

v plném rozsahu

za období od **01.01.2015 - 31.12.2015**

Obchodní firma nebo jiný název účetní jednotky

**MEGA a.s.**

Sídlo nebo bydliště účetní jednotky a místo  
podnikání, liš-li se od bydliště

**Drahobejlova 1452/54**

**190 00 Praha 9 - Vysocany**

Účetní jednotka doručí účetní závěrku současně  
s doručením daňového přiznání za daň z příjmů

(v celých tisících Kč)

1x příslušnému finančnímu  
úřadu

IČ
<b>44567146</b>

Označení a	TEXT b	Číslo řádku c	Skutečnost v účetním období	
			sledovaném 1	minulém 2
I.	Tržby za prodej zboží	01	<b>356 056</b>	<b>330 774</b>
A.	Náklady vynaložené na prodané zboží	02	<b>309 960</b>	<b>291 200</b>
+	Obchodní marže (ř.01 - 02)	03	<b>46 096</b>	<b>39 574</b>
II.	Výkony (ř. 05 + 06 + 07)	04	<b>403 300</b>	<b>384 871</b>
II. 1.	Tržby za prodej vlastních výrobků a služeb	05	<b>392 404</b>	<b>388 834</b>
2.	Změna stavu zásob vlastní činnosti	06	<b>4 540</b>	<b>-6 280</b>
3.	Aktivace	07	<b>6 356</b>	<b>2 318</b>
B.	Výkonová spotřeba (ř. 09 + 10)	08	<b>261 534</b>	<b>204 969</b>
B. 1.	Spotřeba materiálu a energie	09	<b>99 991</b>	<b>121 212</b>
2.	Služby	10	<b>161 543</b>	<b>83 757</b>
+	Přidaná hodnota (ř. 03 + 04 - 08)	11	<b>187 862</b>	<b>219 476</b>
C.	Osobní náklady (ř. 13 až 16)	12	<b>114 715</b>	<b>111 478</b>
C. 1.	Mzdové náklady	13	<b>71 794</b>	<b>84 332</b>
2.	Odměny členům orgánů obchodní korporace	14	<b>16 900</b>	<b>1 242</b>
3.	Náklady na sociální zabezpečení a zdravotní pojištění	15	<b>24 927</b>	<b>24 524</b>
4.	Sociální náklady	16	<b>1 094</b>	<b>1 380</b>
D.	Daně a poplatky	17	<b>688</b>	<b>722</b>
E.	Odpisy dlouhodobého nehmotného a hmotného majetku	18	<b>20 116</b>	<b>13 039</b>
III.	Tržby z prodeje dlouhodobého majetku a materiálu	19	<b>9 047</b>	<b>9 414</b>
III. 1.	Tržby z prodeje dlouhodobého majetku	20	<b>91</b>	<b>673</b>
2.	Tržby z prodeje materiálu	21	<b>8 956</b>	<b>8 741</b>
F.	Zůstatková cena prodaného dlouhodobého majetku a materiálu	22	<b>5 958</b>	<b>6 775</b>
F. 1.	Zůstatková cena prodaného dlouhodobého majetku	23		<b>247</b>
2.	Prodaný materiál	24	<b>5 958</b>	<b>6 528</b>
G.	Změna stavu rezerv a opravných položek v provozní oblasti a komplexních nákladů příštích období	25	<b>-4 086</b>	<b>721</b>
IV.	Ostatní provozní výnosy	26	<b>6 010</b>	<b>13 065</b>
H.	Ostatní provozní náklady	27	<b>6 098</b>	<b>2 994</b>
V.	Převod provozních výnosů	28		
I.	Převod provozních nákladů	29		
*	Provozní výsledek hospodaření [ř. 11-12-17-18+19-22-25+26-27+(-28)-(-29)]	30	<b>59 430</b>	<b>106 227</b>

Označení a	TEXT b	Číslo řádku c	Skutečnost v účetním období	
			sledovaném 1	minulém 2
VI.	Tržby z prodeje cenných papírů a podílů	31		
J.	Prodané cenné papíry a podíly	32		
VII.	Výnosy z dlouhodobého finančního majetku (ř. 34 + 35 + 36)	33	822	390
VII. 1.	Výnosy z podílů v ovládaných osobách a v účetních jednotkách pod podstatným vlivem	34	822	390
2.	Výnosy z ostatních dlouhodobých cenných papírů a podílů	35		
3.	Výnosy z ostatního dlouhodobého finančního majetku	36		
VIII.	Výnosy z krátkodobého finančního majetku	37		
K.	Náklady z finančního majetku	38		
IX.	Výnosy z přecenění cenných papírů a derivátů	39		
L.	Náklady z přecenění cenných papírů a derivátů	40		
M.	Změna stavu rezerv a opravných položek ve finanční oblasti	41		
X.	Výnosové úroky	42	2 405	1 526
N.	Nákladové úroky	43	926	1 052
XI.	Ostatní finanční výnosy	44	5 475	4 042
O.	Ostatní finanční náklady	45	13 105	10 571
XII.	Převod finančních výnosů	46		
P.	Převod finančních nákladů	47		
*	Finanční výsledek hospodaření [ř.31-32+33+37-38+39-40-41+42-43+44-45+(-46)-(-47)]	48	-5 329	-5 665
Q.	Daň z příjmů za běžnou činnost (ř. 50 + 51)	49	10 072	19 741
Q. 1.	-splatná	50	10 514	20 032
2.	-odložená	51	-442	-291
**	Výsledek hospodaření za běžnou činnost (ř. 30 + 48 - 49)	52	44 029	80 821
XIII.	Mimořádné výnosy	53		
R.	Mimořádné náklady	54		
S.	Daň z příjmů z mimořádné činnosti (ř. 56 + 57)	55		
S. 1.	-splatná	56		
2.	-odložená	57		
*	Mimořádný výsledek hospodaření (ř. 53 - 54 - 55)	58		
T.	Převod podílu na výsledku hospodaření společníkům (+/-)	59		
***	Výsledek hospodaření za účetní období (+/-) (ř. 52 + 58 - 59)	60	44 029	80 821
****	Výsledek hospodaření před zdaněním (+/-) (ř. 30 + 48 + 53 - 54)	61	54 101	100 562

Sestaveno dne: <b>2.6.2016</b>		Jméno a podpisový záznam statutárního orgánu účetní jednotky nebo podpisový záznam fyzické osoby, která je účetní jednotkou  <b>Ing. Luboš Novák, CSc.</b>
Právní forma účetní jednotky <b>a.s.</b>	Předmět podnikání <b>Výroba, obchod a služby</b>	Sestavil (jméno a podpis) <b>Milan Rezníček</b>



# **PŘÍLOHA V ÚČETNÍ ZÁVĚRCE ZA**

## **ROK 2015**

**Obchodní firma:** MEGA a.s.  
**Sídlo:** Drahobejlova 1452/54, 190 00 Praha 9  
**Právní forma:** akciová společnost  
**IČ:** 44567146

*Společnost je zapsaná v obchodním rejstříku vedeném Městským soudem v Praze, oddíl B, vložka 9113.*



## OBSAH

<b>1.</b>	<b>OBECNÉ ÚDAJE.....</b>	<b>3</b>
1.1.	ZÁKLADNÍ CHARAKTERISTIKA SPOLEČNOSTI.....	3
1.2.	OSOBY PODÍLEJÍCÍ SE VÍCE NEŽ 20 % NA ZÁKLADNÍM KAPITÁLU SPOLEČNOSTI.....	3
1.3.	ORGANIZAČNÍ STRUKTURA SPOLEČNOSTI.....	3
1.4.	STATUTÁRNÍ ŘEDITEL, SPRÁVNÍ RADA A DOZORČÍ RADA.....	4
1.5.	ÚČETNÍ JEDNOTKY, VE KTERÝCH MÁ SPOLEČNOST VÍCE NEŽ 20 % PODÍL NA ZÁKLADNÍM KAPITÁLU.....	4
1.6.	ZAHRANIČNÍ PROVOZOVNA.....	5
1.7.	OSOBNÍ NÁKLADY A ZAMĚSTNANCI.....	5
<b>2.</b>	<b>ÚČETNÍ METODY A OBECNÉ ÚČETNÍ ZÁSADY .....</b>	<b>7</b>
2.1.	ZPŮSOBY OCENĚNÍ, ODEPISOVÁNÍ A TVORBY OPRAVNÝCH POLOŽEK A REZERV .....	7
2.1.1.	<i>Dlouhodobý hmotný a nehmotný majetek.....</i>	7
2.1.2.	<i>Odpisy dlouhodobého majetku .....</i>	7
2.1.3.	<i>Dlouhodobý finanční majetek.....</i>	8
2.1.4.	<i>Zásoby.....</i>	8
2.1.5.	<i>Opravné položky.....</i>	8
2.1.6.	<i>Rezervy .....</i>	9
2.2.	PŘEPOČTY ÚDAJŮ V CIZÍCH MĚNÁCH NA ČESKOU MĚNU.....	9
2.3.	FINANČNÍ PRONÁJEM S NÁSLEDNOU KOUPIÍ NAJATÉ VĚCI.....	9
2.4.	ZMĚNY ZPŮSOBU OCEŇOVÁNÍ, POSTUPŮ ODPISOVÁNÍ A POSTUPŮ ÚČTOVÁNÍ OPROTI PŘEDCHÁZejícímu účetnímu období.....	9
<b>3.</b>	<b>DOPLŇUJÍCÍ ÚDAJE K ROZVAZE A VÝKAZU ZISKU A ZTRÁTY .....</b>	<b>10</b>
3.1.	DLOUHODOBÝ MAJETEK .....	10
3.1.1.	<i>Dlouhodobý nehmotný majetek .....</i>	10
3.1.2.	<i>Dlouhodobý hmotný majetek .....</i>	12
3.1.3.	<i>Majetek najatý formou finančního a operativního leasingu.....</i>	14
3.1.4.	<i>Dlouhodobý hmotný majetek zatížený zástavním právem.....</i>	14
3.2.	DLOUHODOBÝ FINANČNÍ MAJETEK.....	15
3.2.1.	<i>Podíly v ovládaných a řízených osobách.....</i>	15
3.2.2.	<i>Podíly v účetních jednotkách pod podstatným vlivem.....</i>	15
3.3.	ZÁSoby .....	16
3.4.	POHLEDÁVKY .....	17
3.4.1.	<i>Dlouhodobé pohledávky .....</i>	17
3.4.2.	<i>Krátkodobé pohledávky .....</i>	17
3.5.	KRÁTKODOBÝ FINANČNÍ MAJETEK .....	19
3.6.	ČASOVÉ ROZLIŠENÍ AKTIV.....	19
3.7.	VLASTNÍ KAPITÁL .....	21
3.8.	REZERVY .....	22
3.9.	ZÁVAZKY.....	22
3.9.1.	<i>Dlouhodobé závazky .....</i>	22
3.9.2.	<i>Krátkodobé závazky .....</i>	23
3.10.	BANKOVNÍ ÚVĚRY A VÝPOMOCI .....	25
3.11.	ČASOVÉ ROZLIŠENÍ PASIV .....	25
3.12.	DOPLŇUJÍCÍ ÚDAJE K VÝKAZU ZISKU A ZTRÁTY.....	26
<b>4.</b>	<b>OSTATNÍ DOPLŇUJÍCÍ ÚDAJE.....</b>	<b>28</b>
4.1.	ZÁVAZKY NEVEDENÉ V ÚČETNICTVÍ .....	28
4.2.	TRANSAKCE SE SPOLEČNOSTMI VE SKUPINĚ.....	28
4.3.	SROVNATELNOST ÚDAJŮ V ÚČETNÍ ZÁVĚRCE.....	28
4.4.	UDÁLOSTI, KTERÉ NASTALY PO DATU ÚČETNÍ ZÁVĚRKY .....	28
<b>5.</b>	<b>PŘEHLED O PENĚŽNÍCH TOCÍCH .....</b>	<b>29</b>



## 1. OBECNÉ ÚDAJE

### 1.1. Základní charakteristika společnosti

MEGA a.s. (dále jen společnost) byla založena podle § 172 zák. č. 513/1991 Sbírky. Zakladatelem společnosti byl FNM ČR se sídlem v Praze 1, Gorkého nám. 32. Společnost byla založena na dobu neurčitou a vznikla zapsáním do obchodního rejstříku u Krajského obchodního soudu v Ústí nad Labem, oddíl B, vložka 199, dne 31.03.1992.

Společnost má základní kapitál ve výši 62 328 000,-- Kč.

Skladba akcionářů k 31.12.2015	osob	Akcí	jmenovitá hodnota	% na ZK
Jediný vlastník - Ing. L. Novák, CSc.	1	62 328	62 328 000 Kč	100,00%
<b>Celkem = Základní jmění MEGA a.s.</b>	<b>1</b>	<b>62 328</b>	<b>62 328 000 Kč</b>	<b>100,00%</b>

Hlavní předmětem činnosti je výroba technologií na úpravu vod, úpravu a přepracování průmyslových roztoků pro potravinářský a farmaceutický průmysl, komplexní služby v oblasti ochrany životního prostředí se zaměřením na tzv. průmyslovou ekologii pro střední a velké podniky, distribuce a servis barev pro vlastní povrchovou úpravu od výrobce PPG. Dalšími předměty činnosti jsou činnost vědecká a výzkumná, koupě zboží za účelem dalšího prodeje, silniční motorová doprava nákladní, hodnocení nebezpečnosti odpadů, geologické práce, provádění staveb, jejich změna a odstraňování.

Společnost provádí ekonomickou činnost ve vlastních administrativní, výrobních a logistických kapacitách v areálu provozovny (Pod Vinicí 87, Stráž pod Ralskem) a má odloučená pracoviště v Hodoníně, v Bystřici nad Pernštejnem a v Pardubicích.

Při zpracování roční účetní závěrky vycházelo vedení společnosti z předpokladu kontinuálního pokračování hlavních činností společnosti v obdobném sortimentu výroby, obchodu a poskytování služeb.

### 1.2. Osoby podílející se více než 20 % na základním kapitálu společnosti

Akcionář	Podíl na základním kapitálu	
	k 31.12.2014	k 31.12.2015
Ing. Luboš Novák, CSc.	100%	100%
<b>Celkem</b>	<b>100%</b>	<b>100%</b>

### 1.3. Organizační struktura společnosti

Ve společnosti je zavedena mechanická - divizionální organizační struktura. Společnost řídí generální ředitel, v čele divizí jsou ředitelé divizí, v čele odborů jsou ředitelé odborů. Divize se dále mohou členit na střediska a oddělení.

Divize správy společnosti se dále člení na Odbor ekonomiky a financí, Odbor správních služeb, Odbor inovačního rozvoje a Odbor integrovaného systému řízení.

Divize:

- **Divize membránových procesů,**
- **Divize povrchových úprav,**
- **Divize ekologie a sanací.**

Odbor ekonomiky a financí:

Ing. Jiří Truhlář

Odbor správních služeb:

Mgr. Světlana Adamová

Odbory inovačního rozvoje a integrovaného systému řízení spadají pod generálního ředitele společnosti.

Divize membránových procesů:

Ing. Libor Nejedlý

Divize povrchových úprav:

Ing. Miroslav Matuška

Divize ekologie a sanací:

RNDr. Jaroslav Hrabal

## 1.4. Statutární ředitel, správní rada a dozorčí rada

K rozvahovému dni

Orgán	Funkce	Jméno
Statutární ředitel		Ing. Luboš Novák, CSc.
Správní rada	předseda	Ing. Luboš Novák, CSc.

Rozhodnutím jediného akcionáře se společnost podřídila zákonu jako celku postupem podle ustanovení § 777 odst. 5 zákona č. 90/2012 Sb., o obchodních korporacích. Zároveň byla vnitřní struktura změněna z dualistické na monistickou.

## 1.5. Účetní jednotky, ve kterých má společnost více než 20 % podíl na základním kapitálu

Obchodní firma a sídlo	Podíl na základním kapitálu	
	k 31.12.2014	k 31.12.2015
MEGA-TEC s.r.o., Bystřice n. Pernštejnem	66 %	66 %
MEGA Profiline, Ruská federace	24 %	24 %
MemBrain s.r.o., Stráž pod Ralskem	100 %	100 %
MEGA Ukrajina, Ukrajina	0 %	100 %
Katalis Group s.r.o., Praha	50%	50%

Obchodní firma	Vlastní kapitál		Výsledek hospodaření	
	k 31.12.2014	k 31.12.2015	k 31.12.2014	k 31.12.2015
MEGA-TEC s.r.o.	42 777	51 138	11 576	9 361
MEGA Profiline	20 272	22 859	6 904	6 904
MemBrain s.r.o.	13 379	13 529	719	150
Katalis Group s.r.o.	-1 164	-1 164	0	0

Společnost neuzavřela žádné dohody se společníky, které zakládají rozhodovací práva v jiném poměru, než je podíl na základním kapitálu. V průběhu účetního období 2015 byl pořízen koupí obchodní podíl v MEGA Ukrajina od dceřiné společnosti MEGA Profiline.

Společnost neuzavřela také žádnou ovládací smlouvu ani smlouvu o převodu zisku.

## 1.6. Zahraniční provozovna

Společnost eviduje k rozvahovému dni zahraniční provozovnu v Bělorusku. Jedná se reprezentační kancelář, jejíž činnost je zaměřena na podporu získávání zákazníků v tomto teritoriu.

Účetnictví provozovny je součástí účetnictví MEGA a.s., na základě měsíčních podkladů je účtováno o prvotních dokladech v rámci centrálního zpracování účetnictví společnosti.

## 1.7. Osobní náklady a zaměstnanci

Průměrný počet zaměstnanců a členů vedení společnosti a osobní náklady za rok 2015 a 2014 jsou následující:

### Rok 2015

	Počet zam.	Mzdové náklady vedení	Odměny čl. stat. org.	Soc. a zdrav. pojištění	Ostatní náklady soc.náklady	Osobní náklady celkem
Zaměstnanci	131	59 489		19 776	903	80 168
Vedení společnosti	5	12 305		3 041	191	15 537
Statutární orgány	xxxx		16 900	2 110		19 010
<b>Celkem</b>	<b>136</b>	<b>71 794</b>	<b>16 900</b>	<b>24 927</b>	<b>1 094</b>	<b>114 715</b>

### Rok 2014

	Počet zam.	Mzdové náklady vedení	Soc. a zdrav. pojištění	Ostatní náklady soc. náklady	Osobní náklady celkem
Zaměstnanci	129	56 607	19 224	1 308	77 139
Vedení společnosti	8	27 725	5 300	72	34 339
<b>Celkem</b>	<b>137</b>	<b>84 432</b>	<b>24 524</b>	<b>1 380</b>	<b>111 478</b>

Počet zaměstnanců vychází z průměrného přepočteného stavu pracovníků. Pod pojmem vedení společnosti se rozumí generální ředitel a ředitelé divizí a odborů a statutární orgány. V ostatních osobních nákladech jsou zahrnuty příspěvky na stravování, penzijní připojištění zaměstnanců a životní pojištění vedení společnosti.

Statutárnímu řediteli byly za rok 2015 vyplaceny odměny v celkové výši 16 900 tis. Kč, v roce 2014 byla výše těchto odměn 1 242 tis. Kč.

K rozvahovému dni nejsou evidovány půjčky poskytnuté členům statutárních orgánů nebo vedení společnosti.

Všichni pracovníci vedení společnosti mají k dispozici firemní automobil a mobilní telefon i k soukromým účelům.

Jiná plnění, a to ani v nepeněžní formě, nebyla členům vedení společnosti, členům představenstva a dozorčí rady poskytnuta.

## 2. ÚČETNÍ METODY A OBECNÉ ÚČETNÍ ZÁSADY

Účetnictví společnosti je vedeno a účetní závěrka byla sestavena v souladu se zákonem č. 563/1991 Sb., o účetnictví, Vyhláškou č. 500/2002 Sb., kterou se provádějí některá ustanovení zákona o účetnictví, pro účetní jednotky, které jsou podnikateli účtujícími v soustavě podvojného účetnictví a Českými účetními standardy pro podnikatele.

Účetnictví respektuje obecné účetní zásady, především zásadu o oceňování majetku historickými cenami, zásadu účtování ve věcné a časové souvislosti, zásadu opatrnosti a předpoklad o schopnosti účetní jednotky pokračovat ve svých aktivitách.

### 2.1. Způsoby ocenění, odepisování a tvorby opravných položek a rezerv

#### 2.1.1. Dlouhodobý hmotný a nehmotný majetek

Dlouhodobým hmotným majetkem se rozumí majetek, jehož ocenění je vyšší než **40 000 Kč** v jednotlivém případě a doba použitelnosti je delší než jeden rok. Pozemky a stavby jsou dlouhodobým hmotným majetkem bez ohledu na výši ocenění a dobu použitelnosti.

Dlouhodobým nehmotným majetkem se rozumí majetek jehož ocenění je vyšší než **60 000 Kč** v jednotlivém případě a doba použitelnosti je delší než jeden rok.

Nakoupený dlouhodobý hmotný a nehmotný majetek je oceněn pořizovacími cenami. Pořizovací cena je cena, za kterou byl majetek pořízen a náklady s jeho pořízením a instalováním související. Společnost nezahrnuje do pořizovací ceny úroky z úvěrů na pořízení dlouhodobého majetku. Pořizovací cena dlouhodobého majetku se snižuje o dotaci poskytnutou na pořízení tohoto majetku.

Ocenění dlouhodobého hmotného a nehmotného majetku vytvořeného vlastní činností zahrnuje přímé náklady, nepřímé náklady bezprostředně související s vytvořením majetku vlastní činností (výrobní režie), popřípadě nepřímé náklady správního charakteru, pokud vytvoření majetku přesahuje období jednoho účetního období.

Reprodukční pořizovací cenou se oceňuje dlouhodobý hmotný a nehmotný majetek nabytý darováním, dlouhodobý nehmotný majetek vytvořený vlastní činností, pokud je reprodukční pořizovací cena nižší než vlastní náklady, dlouhodobý hmotný majetek bezúplatně nabytý na základě smlouvy o koupi najaté věci (účtuje se souvztažným zápisem na příslušný účet oprávek), dlouhodobý majetek nově zjištěný v účetnictví (účtuje se souvztažným zápisem na příslušný účet oprávek) a vklad dlouhodobého nehmotného a hmotného majetku. Reprodukční cena se stanoví podle ceny obdobného majetku vedeného v účetnictví nebo odhadem znalce.

Technické zhodnocení, pokud převýšilo u jednotlivého majetku v úhrnu za účetní období částku **40 000 Kč**, zvyšuje pořizovací cenu dlouhodobého majetku.

#### 2.1.2. Odpisy dlouhodobého majetku

Dlouhodobý majetek je odpisován lineární metodou.

Kategorie majetku	Doba odpisování v letech	% ročního odpisu
Budovy a stavby	20 - 50	2 - 5
Stroje a zařízení	6 - 12	8,3 – 16,6
Dopravní prostředky	4 - 6	16,6 - 25
Inventář	6	8,3
Software	4	25
Ostatní nehmotný majetek	6	16,6
Modely a šablony	4	25

Doba odpisování v letech je stanovena podle očekávané doby upotřebitelnosti dlouhodobého majetku. Drobný majetek je účtován přímo do spotřeby a zároveň je evidován v operativní evidenci na inventárních kartách.

Pro účely výpočtu daňových odpisů je obecně použita lineární metoda.

V roce **2015** nebylo přerušeno daňové odpisování u žádného dlouhodobého majetku.

### **2.1.3. Dlouhodobý finanční majetek**

Cenné papíry a majetkové účasti jsou při nákupu oceněny pořizovací cenou. Součástí pořizovací ceny cenných papírů a podílů jsou přímé náklady související s pořízením, např. poplatky a provize makléřům, poradcům a burzám.

K datu pořízení cenných papírů a majetkových účastí je tento dlouhodobý finanční majetek společností klasifikován dle povahy jako majetkové účasti s rozhodným a podstatným vlivem, dlužné cenné papíry držené do splatnosti nebo realizovatelné cenné papíry a podíly.

K datu účetní závěrky se cenné papíry a majetkové účasti oceňují reálnou hodnotou. Majetkové účasti se oceňují ekvivalencí, dlužné cenné papíry držené do splatnosti se oceňují pořizovací cenou zvýšenou nebo sníženou o úrokové výnosy nebo náklady. Realizovatelné cenné papíry a podíly se oceňují tržní hodnotou. Pokud není tržní hodnota k dispozici použije se ocenění podle posudku znalce, kvalifikovaného odhadu nebo pořizovací ceny. Součástí ocenění reálnou hodnotou je u cenných papírů a podílů znějících na cizí měnu i zjištěný kurzový rozdíl.

### **2.1.4. Zásoby**

Nakupované zásoby jsou oceňovány pořizovacími cenami. Součástí pořizovací ceny jsou též náklady související s pořízením zásob, zejména přeprava, clo, provize a pojistné. Jejich úbytky se oceňují metodou váženého aritmetického průměru.

Zásoby vytvořené vlastní činností se oceňují přímými náklady, které zahrnují přímé náklady vynaložené na výrobu nebo jinou činnost, popřípadě. Přímými náklady jsou náklady stanovené podle plánových kalkulací, které zahrnují přímý materiál, polotovary, přímé mzdy, kooperace, ostatní přímé náklady.

Reprodukční pořizovací cenou se oceňují zásoby pořízené bezplatně, přebytky zásob a kovový odpad.

Příchovky a přírůstky zvířat se oceňují vlastními náklady, které jsou stanoveny podle plánových kalkulací. Výše těchto vlastních nákladů se může měnit jen na počátku účetního období.

### **2.1.5. Opravné položky**

Opravné položky se vytvářejí pouze k účtům majetku v případech snížení ocenění majetku v účetnictví prokázaném na základě inventarizace majetku. Opravné položky se vytvářejí jen v případech, kdy snížení ocenění majetku v účetnictví není trvalého charakteru nebo není snížení ocenění vyjádřeno jiným způsobem, např. reálnou hodnotou. Výše a odůvodněnost opravných položek se posuzuje při inventarizaci.

Výše opravných položek k pohledávkám odpovídá pravidlům pro tvorbu daňově uznatelných opravných položek dle zákona č. 593/1992 Sb., o rezervách. Navíc společnost vytváří opravné položky k pohledávkám podle individuálního posouzení jednotlivých pohledávek a dlužníků v předpokládané výši rizika nedobytnosti.

Opravné položky k zásobám jsou tvořeny na základě individuálního posouzení jednotlivých položek materiálu, zásob vlastní výroby a zboží podle jejich fyzického stavu, dalšího využití (potřebnosti či prodejnosti) a data posledního pohybu.

### **2.1.6. Rezervy**

Rezervy jsou určeny k pokrytí budoucích závazků nebo výdajů u nichž je znám účel, je pravděpodobné, že nastanou, avšak není jistá částka nebo datum, k němuž vzniknou. Výše a odůvodněnost rezerv se posuzuje při inventarizaci.

Dále mohou být tvořeny rezervy na rizika za účelem krytí případných nároků zákazníků z titulu záruk u realizovaných zakázek a na probíhající nebo předpokládané soudní spory a nevyúčtované závazky. Způsob tvorby vychází z individuálního posouzení rizika jednotlivých zakázek.

## **2.2. Přepočty údajů v cizích měnách na českou měnu**

Účetní operace v cizích měnách prováděné během roku jsou účtovány kurzem České národní banky. Majetek a závazky vyjádřené v cizí měně se přepočítávají na českou měnu denním kurzem ke dni uskutečnění účetního případu.

Pohledávky, závazky, úvěry, finanční výpomoci a krátkodobý finanční majetek v cizí měně jsou k datu účetní závěrky přepočteny dle platného kurzu vyhlášeného Českou národní bankou k tomuto datu a zjištěné kursové rozdíly jsou proúčtovány do finančních nákladů a výnosů.

Dlouhodobý finanční majetek v cizí měně je k datu účetní závěrky oceněn reálnou hodnotou nebo metodou ekvivalence, jejíž součástí je i zjištěný kursový rozdíl.

## **2.3. Finanční pronájem s následnou koupí najaté věci**

Požizovací cena majetku pořízeného formou finančního pronájmu s následnou koupí najaté věci je vedena v podrozkaze společnosti. Postupy účtování tohoto pronájmu jsou rozdílné podle typu leasingové smlouvy a rovnoměrnosti sjednaných splátek. První zvýšená splátka je zaevidována na účtu nákladů příštích období a je účtována rovnoměrně po dobu pronájmu do nákladů. Záloha na budoucí splátky je evidována na účtu provozních záloh a je postupně zúčtovávána s jednotlivými splátkami. Při nerovnoměrných splátkách je celá hodnota splátek zaevidována na účtu nákladů příštích období souvztažně s účtem závazku k pronajímateli. Celá hodnota splátek je účtována rovnoměrně po dobu pronájmu do nákladů a platba splátek snižuje předpis závazku. Zůstatek aktuálně splatného (nikoli celého) závazku z finančního pronájmu s následnou koupí je vykázán v rozvaze.

## **2.4. Změny způsobu oceňování, postupů odpisování a postupů účtování oproti předcházejícímu účetnímu období**

V průběhu roku 2015 nedošlo ke změnám v použitých účetních metodách.

### 3. DOPLŇUJÍCÍ ÚDAJE K ROZVAZE A VÝKAZU ZISKU A ZTRÁTY

#### 3.1. Dlouhodobý majetek

##### 3.1.1. Dlouhodobý nehmotný majetek

###### Pořizovací cena

<b>DNM</b>	Stav k 31.12.13	Přírůstky	Úbytky	Stav k 31.12.14	Přírůstky	Úbytky	Stav k 31.12.15
Zřizovací výdaje							
Nehmotné výsl.VaV	17 382			17 382		11 093	6 289
Software	7 578	708		8 286	1 903	227	9 962
Ocenitelná práva	3 323			3 323			3 323
Ostatní DNM	734			734			734
Nedokončený DNM	62	1 623	708	977	1 080	1 965	92
Zálohy na DNM							
<b>CELKEM</b>	<b>29 079</b>	<b>2 331</b>	<b>708</b>	<b>30 702</b>	<b>2 983</b>	<b>13 285</b>	<b>20 400</b>

###### Oprávky

<b>DNM</b>	Stav k 31.12.13	Přírůstky	Úbytky	Stav k 31.12.14	Přírůstky	Úbytky	Stav k 31.12.15
Zřizovací výdaje							
Nehmotné výsl.VaV	3 771		2 115	5 886	11 093	8 410	3 203
Software	6 626		780	7 406	227	1 051	8 230
Ocenitelná práva	546		170	716		169	885
Ostatní DNM	734			734			734
Nedokončený DNM							
Zálohy na DNM							
<b>CELKEM</b>	<b>11 677</b>		<b>3 065</b>	<b>14 742</b>	<b>11 320</b>	<b>9 630</b>	<b>13 052</b>



Zůstatková hodnota

<b>DNM</b>	<b>Stav k 31.12.13</b>	<b>Stav k 31.12.14</b>	<b>Stav k 31.12.15</b>
Zřizovací výdaje			
Nehmot. výsl. VaV	13 611	11 496	3 086
Software	952	880	1 732
Ocenitelná práva	2 777	2 607	2 438
Ostatní DNM		1	
Nedokončený DNM	62	977	92
<b>Celkem</b>	<b>17 402</b>	<b>15 961</b>	<b>7 348</b>

Odpisy dlouhodobého nehmotného majetku zaúčtované do nákladů, včetně majetku vyřazeného v roce 2015 činily 9 632 tis. Kč a v roce 2014 činily 3 064 tis. Kč.

Společnost eviduje operativní evidenci a podrozvaze drobný nehmotný majetek, zejména software v pořizovací ceně 1 467 tis. Kč.

**3.1.2. Dlouhodobý hmotný majetek**Pořizovací cena

<b>DHM</b>	Stav k 31.12.13	Přírůstky	Úbytky	Stav k 31.12.14	Přírůstky	Úbytky	Stav k 31.12.15
Pozemky	953			953			953
Budovy a stavby	85 287	1 085		86 372	6 962	133	93 201
Samostatné movité věci celkem	73 056	6 692	11 588	68 160	14 402	4 593	77 969
- z toho stroje a zařízení	55 679	2 865	10 576	47 968	13 284	4 062	57 190
- z toho dopravní prostředky	16 423	3 827	1 006	19 244	1 038	523	19 759
- z toho Inventář	914			914	80	5	989
- z toho DDHM	40		6	34		3	31
Ostatní DHM							
Nedokončený DHM	4 348	7 764	7 777	4 335	17 146	21 363	118
Zálohy na DHM							
Oceňovací rozdíl							
<b>CELKEM</b>	<b>163 644</b>	<b>15 541</b>	<b>19 365</b>	<b>159 820</b>	<b>38 510</b>	<b>26 089</b>	<b>172 241</b>

Oprávky

<b>DHM</b>	Stav k 31.12.13	Úbytky	Přírůstky	Stav k 31.12.14	Přírůstky	Úbytky	Stav k 31.12.15
Budovy a stavby	25 920		2 449	28 369		2 457	30 826
Samostatné movité věci (082)	28 535	1 727	7 774	34 582	1 882	8 025	40 725
- z toho Stroje a zařízení	19 151	715	4 200	22 636	1 352	4 106	25 390
- z toho Dopravní prostředky	8 595	1 006	3 506	11 095	522	3 892	14 465
- z toho Inventář	749		68	817	5	27	839
- z toho DDHM	40	6		34	3		31
Ostatní DHM							
<b>CELKEM</b>	<b>54 455</b>	<b>1 727</b>	<b>10 223</b>	<b>62 951</b>	<b>1 882</b>	<b>10 482</b>	<b>71 551</b>

Opravné položky

Nebyly tvořeny.

Zůstatková hodnota

<b>DHM</b>	Stav k 31.12.13	Stav k 31.12.14	Stav k 31.12.15
Pozemky	953	953	<b>953</b>
Stavby	59 367	58 003	<b>62 375</b>
Samostatné movité věci	<b>44 521</b>	<b>33 578</b>	<b>37 244</b>
- Stroje a zařízení	36 528	25 332	<b>31 800</b>
- Dopravní prostředky	7 828	8 149	<b>5 294</b>
- Inventář	165	97	<b>150</b>
Nedokončený DHM	4 348	4 335	<b>118</b>
Zálohy na DHM			
<b>CELKEM</b>	<b>109 189</b>	<b>96 869</b>	<b>100 690</b>

Odpisy dlouhodobého hmotného majetku zaúčtované do nákladů, včetně majetku vyřazeného, v roce 2015 činily 10 484 tis. Kč a v roce 2014 činily 9 975 tis. Kč.

Společnost eviduje v podrozvaze (operativní evidenci) drobný hmotný majetek, zejména drobný inventář, nábytek, nástroje a nářadí v pořizovací ceně 14 365 tis. Kč.

Financování dlouhodobého hmotného majetku – nebankovní úvěry a zajišťovací převod práva

Společnost financuje prostřednictvím nebankovních úvěrů zj. dopravní prostředky. V roce 2015 činily splátky těchto úvěrů 3 407 tis. Kč Celková výše těchto úvěrů činila k rozvahovému dni 6 789 tis. Kč, z toho část splatná v roce 2016 činí 1 978 tis. Kč.

Přehled dokončených investic 2015

Třída DHM	Částka
Pracovní stroje	9 548
Pracovní přístroje	3 696
Dopravní prostředky	1 038
Inventář	80
Stavby	3 867
Budovy	1 859
<b>Celkem</b>	<b>20 088</b>
Kategorie DNM	Částka
Software	1 110
<b>Celkem</b>	<b>1 110</b>
<b>Celkem dokončené investice</b>	<b>21 198</b>

**3.1.3. Majetek najatý formou finančního a operativního leasingu**Finanční leasing

Předmět leasingu	Celková částka leasingu	Uhrazené splátky v roce 2014	Uhrazené splátky v roce 2015	Splatno v dalších letech
Výrobní zařízení	930	191	55	0
<b>C e l k e m</b>	<b>930</b>	<b>191</b>	<b>55</b>	<b>0</b>

Ostatní nájem

Společnost má dále najaty nebytové prostory pro svou činnost na detašovaném pracovišti v Bystřici nad Pernštejnem, prostory pro provozování závodního stravování ve Stráži pod Ralskem.

**3.1.4. Dlouhodobý hmotný majetek zatížený zástavním právem**Stav k 31. 12. 2015

Popis majetku	Účetní zůstatková hodnota	Popis, rozsah a účel zástavního práva/věcného břemena	Hodnota zajištěného závazku
Pozemky	953	Zajištění závazků UniCredit Bank, kontokorentní úvěr	3 956
Nemovitosti	52 392	Zajištění závazků UniCredit, investiční úvěr	13 122
<b>Celkem</b>	<b>53 345</b>		<b>17 078</b>

Společnost má zastaveny veškeré pozemky v areálu provozovny ve Stráži pod Ralskem. Zástava nemovitostí ve výše uvedené tabulce slouží jak pro krátkodobé financování (*kontokorentní úvěr*), tak pro dlouhodobé (*investiční úvěr*).

Stav k 31. 12. 2014

Popis majetku	Účetní zůstatková hodnota	Popis, rozsah a účel zástavního práva/věcného břemena	Hodnota zajištěného závazku
Pozemky	953	Zajištění závazků UniCredit Bank, kontokorentní úvěr	19 562
Nemovitosti	53 005	Zajištění závazků UniCredit, investiční úvěr	16 871
<b>Celkem</b>	<b>53 958</b>		<b>36 433</b>

### 3.2. Dlouhodobý finanční majetek

<b>DFM</b>	Stav k 31.12.14	Opravná položka	Přírůstky	Úbytky	Přecenění na reálnou hodnotu	Stav netto k 31.12.15	Stav brutto k 31.12.15
Podíly v ovládaných a řízených osobách	46 477		648		6 290	53 415	53 415
Podíly v účetních jednotkách pod podstatným vlivem	110	-50				60	110
Ostatní dlouhodobé cenné papíry a podíly	0					0	0
Půjčky a úvěry	0					0	0
Ostatní dlouhodobý finanční majetek	0					0	0
Zálohy na dlouhodobý finanční majetek	0					0	0
<b>CELKEM</b>	<b>46 587</b>	<b>-50</b>	<b>648</b>	<b>0</b>	<b>6 290</b>	<b>53 475</b>	<b>53 525</b>

U podílů v ovládaných a řízených osobách bylo provedeno přecenění metodou ekvivalence.

#### 3.2.1. Podíly v ovládaných a řízených osobách

2015

Název společnosti	Požizovací cena	Podíl %	Vlastní kapitál	Výsl. hospod.	Přecenění ekvivalencí	Finanční výnosy	Účetní hodnota
MEGA-TEC s.r.o.	66	66%	51 138	9 361	5 518		33 751
MEGA Profiline	5	24%	22 859	6 904	621		5 486
MemBrain s.r.o.	200	100%	13 530	150	151		13 530
MEGA Ukrajina	648	100%					648
<b>Celkem</b>					<b>6 290</b>		<b>53 415</b>

2014

Název společnosti	Požizovací cena	Podíl %	Vlastní kapitál	Výsl. hospod.	Přecenění ekvivalencí	Finanční výnosy	Účetní hodnota
MEGA-TEC s.r.o.	66	66%	42 777	7 640	28 233		28 233
MEGA Profiline	5	24%	20 272	6 904	4 865		4 865
MemBrain s.r.o.	200	100%	13 379	719	13 379		13 379
<b>Celkem</b>					<b>46 477</b>		<b>46 477</b>

#### 3.2.2. Podíly v účetních jednotkách pod podstatným vlivem

2015

Název společnosti	Požizovací cena	Podíl v %	Vlastní kapitál	Výsl. hospod.	Ekvivalence/ oprav.polož.	Finanční výnosy	Účetní hodnota
Katalis Group s.r.o.	50	50%	-1 164		-50		0
<b>Celkem</b>	<b>50</b>		<b>-1 164</b>		<b>-50</b>		<b>0</b>

Společnost vykazuje záporný vlastní kapitál, v roce 2015 vstoupila do likvidace jejímuž ukončení dojde v roce 2016

### 2014

Název společnosti	Požizovací cena	Podíl v %	Vlastní kapitál	Výsl. hospod.	Ekvivalence/ oprav.polož.	Finanční výnosy	Účetní hodnota
Katalis Group s.r.o.	50	50%	-1 164		-50		0
<b>Celkem</b>	<b>50</b>		<b>-1 164</b>		<b>-50</b>		<b>0</b>

Společnost je členem sdružení právnických osob s názvem MATCHBALL – zájmové sdružení, členský vklad činí 60 tis. Kč.

### 3.3. Zásoby

Zásoby		Požizovací cena	Opravné položky	Celkem netto
Materiál	Výroba	15 200	-179	15 021
	Ostatní	1 396		1 396
<b>Celkem</b>		<b>16 596</b>	<b>-179</b>	<b>16 417</b>
Nedokončená výroba	Technologické dodávky	17 643		17 643
	Dílenský zásobník	12 773		12 773
Polotovary	Membránové procesy	5 263	-117	5 146
<b>Celkem</b>		<b>35 679</b>	<b>-117</b>	<b>35 562</b>
Výrobky	Membránové procesy	2 422		2 422
<b>Celkem</b>		<b>2 422</b>	<b>0</b>	<b>2 422</b>
Zboží	Povrchové úpravy	38 577	-267	38 310
	Ostatní	21		21
<b>Celkem</b>		<b>38 598</b>	<b>-267</b>	<b>38 331</b>
<b>Celkem</b>		<b>93 295</b>	<b>-563</b>	<b>92 732</b>

Zásoby jsou alokovány v provozovně ve Stráži pod Ralskem, v konsignačních skladech u odběratelů a v meziskladě ve Vysokém Mýtě a v Hodoníně.

### 3.4. Pohledávky

#### 3.4.1. Dlouhodobé pohledávky

Nejsou k rozvahovému dni evidovány.

#### 3.4.2. Krátkodobé pohledávky

Pohledávky z obchodních vztahů

Pohledávky z obchodních vztahů	Stav k 31.12.2014	Stav k 31.12.2015
<b>Celkem brutto</b>	<b>214 952</b>	<b>185 118</b>
- z toho v Kč	27 734	25 438
- v EUR	187 218	156 301
- RUB		3 379
- OSTATNÍ		
Opravné položky	-2 214	-2 045
<b>Celkem netto</b>	<b>212 738</b>	<b>183 073</b>

Věková struktura pohledávek z obchodních vztahů

Rok 2015

Kategorie splatnosti	Do splatnosti	Po splatnosti					Celkem
		0 - 90 dní	91 - 180 dní	181 – 360 dní	1 - 2 roky	2 roky a více	
- z toho v Kč	18 341	5 930	806	4	8	349	25 438
- v cizích měnách	111 930	19 456	11 585	7 282	4 379	5 048	159 680
<b>Celkem Brutto</b>	<b>130 271</b>	<b>25 386</b>	<b>12 391</b>	<b>7 286</b>	<b>4 386</b>	<b>5 397</b>	<b>185 118</b>
<i>Opravné položky</i>	<i>-1 916</i>	<i>0</i>	<i>0</i>	<i>0</i>	<i>0</i>	<i>-129</i>	<i>-2 045</i>
<b>Celkem Netto</b>	<b>128 355</b>	<b>25 386</b>	<b>12 391</b>	<b>7 286</b>	<b>4 386</b>	<b>5 268</b>	<b>183 073</b>

Rok 2014

Kategorie splatnosti	Do splatnosti	Po splatnosti					Celkem
		0 - 90 dní	91 - 180 dní	181 – 360 dní	1 - 2 roky	2 roky a více	
- z toho v Kč	23 807	3 361	2	4	160	399	27 734
- v cizích měnách	113 705	65 495	267	2 161	5 070	521	187 218
<b>Celkem Brutto</b>	<b>137 513</b>	<b>68 856</b>	<b>269</b>	<b>2 165</b>	<b>5 230</b>	<b>920</b>	<b>214 952</b>
<i>Opravné položky</i>	<i>-1 916</i>	<i>0</i>	<i>0</i>	<i>0</i>	<i>0</i>	<i>-298</i>	<i>-2 214</i>
<b>Celkem Netto</b>	<b>135 597</b>	<b>68 856</b>	<b>269</b>	<b>2 165</b>	<b>5 230</b>	<b>622</b>	<b>212 738</b>

Běžná lhůta splatnosti pohledávek z obchodních vztahů činí 14 dní, u dlouhodobých odběratelů je prodloužena splatnost na 21 až 90 dní.

Veškeré pohledávky jsou zastaveny na víceúčelovou úvěrovou linku a investiční úvěr u UniCredit Bank Czech Republic a.s. a víceúčelovou úvěrovou linku u ČSOB a.s. Seznam zastavených pohledávek je měsíčně aktualizován s ohledem na momentální výši čerpání úvěrů.

Opravné položky k pohledávkám jsou vytvářeny po 6 měsících po splatnosti a to dle Zákona o rezervách a v souladu s účetními předpisy s ohledem na zásadu opatrnosti dle interního předpisu o opravných položkách.

#### Pohledávky z obchodních vztahů k podnikům ve skupině

Společnost	Stav k 31.12.2014	po splatnosti	Stav k 31.12.2015	po splatnosti
MEGA-TEC s.r.o.	3 755	0	368	0
MEGA Profiline	17 286	8 955	21 461	16 637
MemBrain s.r.o.	2 125	1 214	5 874	1 610
OOO MEGA-Ukraine			85	85
<b>Celkem</b>	<b>23 166</b>	<b>10 169</b>	<b>27 788</b>	<b>18 332</b>

Významná část pohledávek po splatnosti za společností MEGA Profiline je tvořena neuhrazenými pohledávkami za dodané technologie, jejíž finální realizace u koncového zákazníka byla zpožděna. Pohledávky budou uhrazena v roce 2016. Z tohoto důvodu nebyly k pohledávce tvořeny opravné položky. Ostatní pohledávky po splatnosti byly v roce 2016 uhrazeny.

#### Stát – daňové pohledávky

Pohledávka ve výši 8 683 tis. Kč je především tvořena přeplatkem na dani z příjmů právnických osob ve výši 8 665 tis. Kč.



### 3.5. Krátkodobý finanční majetek

#### Peníze a účty v bankách

Finanční prostředky na účtech společnosti nejsou blokovány.

		Stav k 31.12.2014	Stav k 31.12.2015
Pokladna	CZK	268	314
	EUR	463	602
	CHF	3	158
	USD	150	150
	EGP		
	GBP	17	18
	RUB	5	5
	AED	5	5
	CAD	0	
	BYR	1	
Ceniny		182	196
<b>Celkem</b>		<b>1 094</b>	<b>1 448</b>
Bankovní účty	CZK	80 858	97 649
	EUR	62 803	84 267
	USD	38	41
	RUB	9 464	9 154
	BYR	6	3
<b>Celkem</b>		<b>153 169</b>	<b>191 114</b>
<b>Celkem KFM</b>		<b>154 263</b>	<b>192 562</b>

### 3.6. Časové rozlišení aktiv

#### Náklady příštích období

Náklady příštích období	Stav k 31.12.2014	Stav k 31.12.2015
Finanční leasing	128	0
Zařízení budov (dr.maj.)	111	0
Předplatné	11	11
Certifikace ISO	437	334
Ostatní	428	294
<b>Náklady příštích období celkem</b>	<b>1 115</b>	<b>639</b>

Příjmy příštích období

<b>Příjmy příštích období</b>	<b>Stav k 31.12.2014</b>	<b>Stav k 31.12.2015</b>
Nevyfakt. dobropisy, faktury	1 717	990
Úroky přijaté	75	0
Ostatní	56	142
<b>Příjmy příštích období celkem</b>	<b>1 848</b>	<b>1 132</b>

### 3.7. Vlastní kapitál

#### Změny vlastního kapitálu

Vlastní kapitál	Základní kapitál	Vlastní akcie	Oceňovací rozdíly z přecenění	Kapitál. fondy	Zákonný rezervní fond	Ostatní fondy ze zisku	Zisk /ztráta minulých let	Zisk /ztráta běžného období	Vlastní kapitál celkem
<b>Zůstatky k 31.12.2013</b>	<b>62 328</b>	<b>0</b>	<b>43 848</b>	<b>570</b>	<b>8 612</b>	<b>0</b>	<b>139 947</b>	<b>72 692</b>	<b>327 997</b>
Vlastní akcie a změny základního kapitálu									0
Výsledek hospodaření běžného období								80 821	80 821
Přecenění majetku a závazků na reálnou hodnotu			-1 331						-1 331
Přecenění při přeměnách									0
Rozdělení výsledku hospodaření minulého období					3 634		69 058	-72 692	0
Vyplacené dividendy a tantiémy									0
Čerpání fondů									0
Ostatní změny							-1		-1
<b>Zůstatky k 31.12.2014</b>	<b>62 328</b>	<b>0</b>	<b>42 517</b>	<b>570</b>	<b>12 246</b>	<b>0</b>	<b>209 004</b>	<b>80 821</b>	<b>407 486</b>
Vlastní akcie a změny základního kapitálu									0
Výsledek hospodaření běžného období								44 029	44 029
Přecenění majetku a závazků na reálnou hodnotu			6 290						6 290
Přecenění při přeměnách									0
Rozdělení výsledku hospodaření minulého období					4 041		76 780	-80 821	0
Vyplacené dividendy a tantiémy									0
Čerpání fondů									0
Ostatní změny							1		1
<b>Zůstatky k 31.12.2015</b>	<b>62 328</b>	<b>0</b>	<b>48 807</b>	<b>570</b>	<b>16 287</b>	<b>0</b>	<b>285 785</b>	<b>44 029</b>	<b>457 806</b>

K datu účetní závěrky byly veškeré cenné papíry a podíly představující účast s rozhodujícím a podstatným vlivem přeceněny metodou ekvivalence (viz bod 3.2. Dlouhodobý finanční majetek přílohy). V průběhu účetního období nedošlo k žádným významným změnám ve vlastním kapitálu k dopadu do aktiv.

Základní kapitál

Základní kapitál společnosti tvoří 6 728 jednotlivých akcií o jmenovité hodnotě 1 000 Kč za jednu akcií, 11 ks hromadných akcií, z nichž každá nahrazuje 5 000 akcií jednotlivých, a 6 ks hromadných akcií, z nichž každá nahrazuje 100 akcií jednotlivých. Akcie jsou v listinné podobě, na majitele a nejsou registrovány na veřejných trzích.

**3.8. Rezervy**

<b>REZERVY</b>	<b>Rezervy na opravy DHM</b>	<b>Rezervy na reaktivaci</b>	<b>Rezervy na rizika</b>	<b>Ostatní rezervy</b>	<b>Rezervy celkem</b>
<b>Zůstatek k 31.12.2013</b>			<b>5 817</b>	<b>1 265</b>	<b>7 082</b>
Tvorba rezerv				3 371	3 371
Čerpání rezerv			1 341	1 265	2 606
<b>Zůstatek k 31.12.2014</b>			<b>4 476</b>	<b>3 371</b>	<b>7 847</b>
Tvorba rezerv					
Čerpání rezerv			545	3 371	3 916
<b>Zůstatek k 31.12.2015</b>			<b>3 931</b>		<b>3 931</b>

V průběhu účetního období roku 2015 nebyly účetní rezervy tvořeny s ohledem na zhodnocení potenciálních rizik v souvislosti s realizací zakázek.

**3.9. Závazky****3.9.1. Dlouhodobé závazky**

<b>Dlouhodobé závazky</b>	<b>Stav k 31.12.14</b>	<b>z toho nad 1 rok</b>	<b>z toho nad 5 let</b>	<b>Stav k 31.12.15</b>	<b>z toho nad 1 rok</b>	<b>z toho nad 5 let</b>
Z obchodních vztahů						
K podnikům ve skupině						
Ke společníkům						
Ostatní dlouhodobé závazky	3 424	3 424		2 126	2 126	
Odložený daňový závazek	2 741			2 313		
<b>Celkem</b>	<b>6 165</b>	<b>3 424</b>		<b>4 439</b>	<b>2 126</b>	

Ostatní dlouhodobé závazky tvoří závazky z úvěrů na pořízení dlouhodobého hmotného majetku (zj. dopravních prostředků). Splácení těchto dlouhodobých závazků je obvykle rozloženo do anuitních rovnoměrných splátek v délce od 36 do 48 měsíců.

Odložená daň

Odložená daň je vypočtena rozvahovým způsobem ze všech dočasných rozdílů mezi účetním a daňovým základem rozvahových položek. Mezi hlavní položky patří rozdíly mezi daňovou a účetní zůstatkovou hodnotou dlouhodobého majetku, účetní opravné položky k pohledávkám a

zásobám a účetní rezervy. Dále je pro výpočet použita kumulovaná daňová ztráta. Při výpočtu společnost uplatnila princip opatrnosti, kdy do výpočtu zahrnula pouze položky, u kterých lze s vysokou mírou pravděpodobnosti očekávat jejich realizaci v dohledné budoucnosti. Pro propoččet byla použita daňová sazba ve výši **19 %** platná pro rok **2016**.

<b>Základ odložené daně</b>	<b>k 31.12.2014</b>	<b>k 31.12.2015</b>
Rozdíly v účetní a daňové zůstatkové ceně DM	17 835	13 956
Účetní opravné položky k pohledávkám		
Účetní opravné položky k zásobám		
Jiné rozdíly	-3 411	-1 859
Kumulovaná daňová ztráta		
Nevyužitý reinvestiční odpočet		
<b>Celkem</b>	<b>14 424</b>	<b>12 097</b>
Sazba daně z příjmů	19%	19%
<b>Odložený daňový závazek</b>	<b>2 741</b>	<b>2 298</b>

### 3.9.2. Krátkodobé závazky

#### Závazky z obchodních vztahů

Závazky z obchodních vztahů	Stav k 31.12.2014	Stav k 31.12.2015
<b>Celkem</b>	<b>115 339</b>	<b>131 652</b>
- z toho v Kč	21 642	15 004
- v EUR	93 695	116 097
Ostatní	2	551

#### Věková struktura závazků z obchodních vztahů

##### Rok 2015

Kategorie splatnosti	Do splatnosti	Po splatnosti					Celkem
		0 - 90 dní	91 - 180 dní	181 - 360 dní	1 - 2 roky	2 roky a více	
- z toho v Kč	12 549	2 455	1	0	0	0	15 004
- v cizích měnách	113 890	2 314	-4	448	0	0	116 647
<b>CELKEM</b>	<b>126 439</b>	<b>4 768</b>	<b>-3</b>	<b>448</b>	<b>0</b>	<b>0</b>	<b>131 652</b>

##### Rok 2014

Kategorie splatnosti	Do splatnosti	Po splatnosti					Celkem
		0 - 90 dní	91 - 180 dní	181 - 360 dní	1 - 2 roky	2 roky a více	
- z toho v Kč	18 228	3 414	1	0	0	0	21 642
- v cizích měnách	93 909	-156	-111	253	-212	14	93 697
<b>CELKEM</b>	<b>112 137</b>	<b>3 258</b>	<b>-111</b>	<b>253</b>	<b>-212</b>	<b>14</b>	<b>115 339</b>

Běžná lhůta splatnosti závazků z obchodních vztahů činí 14 až 60 dnů. U dodavatelů z PPG činí lhůta splatnosti 90-120 dnů.

#### Závazky z obchodních vztahů k podnikům ve skupině

Závazky z obch. styku k podnikům ve skupině	Stav k 31.12.14	po splatnosti	Stav k 31.12.15	po splatnosti
MEGA-TEC s.r.o.	1 245		692	
MemBrain s.r.o.	3 663	2 745	1 306	861
MEGA ProfiLine	11 381		12 068	448
MEGA Ukraine				
<b>CELKEM</b>	<b>16 289</b>	<b>2 745</b>	<b>14 066</b>	<b>1 309</b>

#### Ostatní závazky k podnikům ve skupině

Nejsou k 31. 12. 2015 evidovány.

#### Závazky k zaměstnancům a státním institucím

##### Krátkodobé přijaté zálohy

Jsou tvořeny zálohami od odběratelů především na dodávky technologií membránových procesů a to ve výši 4 328 tis. Kč. V roce 2014 činila výše krátkodobých záloh 18 660 tis. Kč.

##### Jiné závazky

Stěžejní část jiných závazků 1 978 tis. tvoří část nebankovních úvěrů na pořízení dlouhodobého majetku (zj. dopravních prostředků) splatná do jednoho roku. Další významnou částku činí 648 tis. Kč jako závazek vůči dceřinou společností MEGA ProfiLine za koupi obchodního podílu ve společnosti MEGA Ukrajina. Tento závazek byl splacen v roce 2016. Ostatní položky (závazky vůči penzijním fondům a dalším institucím nejsou významné).

Závazky k zaměstnancům a státním institucím	Stav k 31.12.14	po splatnosti	Stav k 31.12.15	po splatnosti
K zaměstnancům	4 334		3 961	
Ze sociálního zabezpečení	1 419		1 433	
Ze zdravotního pojištění	1 448		2 700	
Ostatní zákonné odvody	2		7	
Finanční úřad - daň z příjmů	8 693		4 101	
- DPH			2 153	
- ostatní daně	7			
- dotace				
<b>Celkem</b>	<b>15 903</b>		<b>14 355</b>	

### 3.10. Bankovní úvěry a výpomoci

#### Krátkodobé úvěry

Banka / věřitel	Počet úvěrů	Celková výše úvěrů	Průměrná sazba	Zůstatek k 31.12.14 v tis. Kč	Zůstatek k 31.12.15 v tis. Kč	Způsob jistění
Kontokorentní účty (UniCr.)	1	40 000	1,86%	19 562	3 956	1);2)
Kontokorentní účty (ČSOB)	1	30 000	1,56%	4 919	13 472	
Část dlouhodobých úvěrů splatná v následujícím roce	1	19 995	2,26%	3 749	3 749	2)
<b>Celkem krátkodobé úvěry</b>	<b>3</b>	<b>89 995</b>		<b>28 230</b>	<b>21 177</b>	

1) zástavní právo k nemovitostem 2) zástavní smlouvy k pohledávkám

#### Dlouhodobé úvěry

Banka / věřitel	Počet úvěrů	Celková výše úvěrů	Průměrná sazba	Zůstatek k 31.12.14 v tis. Kč	Zůstatek k 31.12.15 v tis. Kč	Způsob jistění
UniCredit Bank	1	20 000	2,36%	0		1), 2)
ČSOB	1	19 995	2,36%	16 871	13 122	
<b>Celkem dlouhodobé úvěry</b>	<b>1</b>	<b>39 995</b>		<b>0</b>	<b>13 122</b>	
<b>Následující roky</b>		<b>Splatno</b>			<b>Zůstatek</b>	
Splatno v roce 2015		3 749			9 373	

1) zástavní právo k nemovitostem 2) zástavní smlouvy k pohledávkám

Společnost disponuje víceúčelovou úvěrovou linkou krátkodobého financování ve výši 40 mil. Kč s dobou splatnosti 1 rok u UniCredit Bank CR a.s. Dále pak kontokorentním úvěrem u ČSOB a.s. ve výši 30 mil. Kč, který je možno čerpat i v EUR. Investiční úvěr ve výši 19 995 tis. od UniCredit byl čerpán v roce 2013 na financování technologie a v roce 2014 byl kontinuálně pravidelně splácen. Úroková sazba je tvořena pevnou marží banky a pohyblivou částí tzv. pribořem, jehož výši stanovuje ČNB. Fixace pribořu je prováděna s ohledem na předpokládaný vývoj této sazby.

### 3.11. Časové rozlišení pasiv

#### Výdaje příštích období

Nejvýznamnější položkou výdajů příštích období činí částka 7 846 tis. Kč, což jsou roční odměny zaměstnanců včetně zákonných odvodů, které budou vyplaceny v roce 2016. Ostatní část tvoří nákladové položky roku 2015 vyfakturované v roce 2016. V roce 2014 činily tyto výdaje příštích období 19 937 tis. Kč.

#### Výnosy příštích období

Tato položka v sobě zahrnuje částku 48 tis. Kč za služby vyfakturované v roce 2015 poskytnuté v roce 2016.

### 3.12. Doplnující údaje k výkazu zisku a ztráty

#### Tržby z běžné činnosti podle druhů

Výnosy z běžné činnosti podle hlavní činnosti	Za rok 2015		
	Tuzemsko	Zahraníčí	Celkem
Tržby za oblast membránových procesů	5 695	37 719	43 413
Míchané barvy	5 821	0	5 821
<b>Tržby za vlastní výrobky celkem</b>	<b>11 515</b>	<b>37 719</b>	<b>49 234</b>
Nájem nemovitostí a movitých věcí	1 477	98	1 575
Dodávky technologií	3 618	267 927	271 545
Přeprava výrobků a zboží	435	6 067	6 502
Poradenské a konzultační služby	11	791	802
Servis	509	1 422	1 931
Odstraňování odpadů	6 138	0	6 138
Prodej obědů	1 351	0	1 351
Služby v oblasti ekologie a sanací	38 067	0	38 067
Ostatní služby	9 611	5 647	15 258
<b>Tržby za služby celkem</b>	<b>61 218</b>	<b>281 952</b>	<b>343 170</b>
<b>Tržby za prodej vlastních výrobků a služeb celkem</b>	<b>72 733</b>	<b>319 671</b>	<b>392 404</b>
Barvy	333 900	21 614	355 514
Zboží ostatní	0	543	543
<b>Tržby za prodej zboží celkem</b>	<b>333 900</b>	<b>22 156</b>	<b>356 056</b>
<b>Tržby za prodej vlastních výrobků, služeb a zboží celkem</b>	<b>418 148</b>	<b>379 546</b>	<b>748 461</b>

#### Náklady na auditorské služby a daňové poradenství

V položce náklady na služby jsou v roce 2015 zahrnuty náklady na auditorské a jiné ověřovací služby, účetní a daňové poradenství v celkové výši 191 tis. Kč. V roce 2013 činily náklady na tyto služby celkem 368 tis. Kč.

#### Ostatní provozní náklady a výnosy

V položce ostatní provozní náklady jsou zahrnuty zejména náklady na likvidaci neupotřebitelných zásob 2 883 tis. Kč, pojištění majetku a rizik 1 646 tis. Kč, dále poskytnuté dary ve výši 609 tis. Kč a odpisy pohledávek ve výši 277 tis. Kč; ostatní položky nejsou významné.

V položce ostatní provozní výnosy tvoří 4 990 tis. čerpání dotací na výzkumné projekty, ostatní položky nejsou významné.



Daň z příjmů

<b>Výpočet daně z příjmů</b>	<b>k 31.12.2014</b>	<b>k 31.12.2015</b>
Základ daně z účetnictví	100 562	54 101
Připočitatelné položky	10 392	11 816
Odpočitatelné položky	5 538	9 913
<b>Základ daně před úpravami</b>	<b>105 416</b>	<b>56 004</b>
Odečet daňové ztráty	0	0
Ostatní odečty	102	604
<b>Zokrouhlený základ daně po úpravě</b>	<b>105 314</b>	<b>55 400</b>
Sazba daně z příjmů	19%	19%
Daň	20 010	10 526
Slevy na dani	36	36
Samostatný základ daně	389	161
Sazba daně z příjmů	15%	15%
Daň ze samostatného základu daně	58	24
Zápočet daně zaplacené v zahraničí	39	17
<b>Splatná daň</b>	<b>19 993</b>	<b>10 497</b>

V roce 2015 bylo účtováno o dani z příjmů sražené z podílů na zisku v dceřiné společnosti MEGA Profiline ve výši 17 tis. Kč.

## 4. OSTATNÍ DOPLŇUJÍCÍ ÚDAJE

### 4.1. Závazky nevedené v účetnictví

#### Úroky z prodlení a penále

Společnost neeviduje nezaplacené nepromlčené úroky z prodlení ze závazků z obchodního styku.

#### Bankovní záruky

K rozvahovému dni eviduje společnost bankovní záruky v celkové hodnotě 4 208 tis. Kč převážně jako záruky za provedená díla.

#### Ručení třetím osobám

Společnost neručí třetím osobám za závazky.

#### Ekologické závazky

K datu 31. 12. 2015 neexistuje ekologický audit společnosti. Vedení společnosti si však není vědomo možných budoucích závazků souvisejících se škodami způsobenými minulou činností ani závazků souvisejících s prevencí možných škod budoucích.

### 4.2. Transakce se společnostmi ve skupině

Společnost není členem konsolidačního celku.

Se spřízněnými osobami nebyly uzavřeny v roce 2015 významné obchodní transakce ze jiných než běžných obchodních podmínek.

Společnost	Náklady	Tržby
MEGA-TEC s.r.o.	1 430	1 000
OOO MEGA Profiline	14 011	53 038
MemBrain s.r.o.	5 755	9 558
OOO MEGA-UKRAINE	1 057	425
<b>Celkem</b>	<b>21 196</b>	<b>63 596</b>

Sloupec náklady zahrnuje náklady na spotřebované nákupy, služby a další provozní náklady. Sloupec tržby zahrnuje tržby z prodeje výrobků, služeb, zboží majetku a materiálu.

### 4.3. Srovnatelnost údajů v účetní závěrce

Veškeré údaje uvedené v jednotlivých řádcích účetních výkazů mají ve sloupcích minulé a sledované účetní období stejnou náplň.

### 4.4. Události, které nastaly po datu účetní závěrky

Po datu účetní závěrky nenastaly žádné významné události.

## 5. PŘEHLED O PENĚŽNÍCH TOCÍCH

Přehled o peněžních tocích (Cash Flow) byl zpracován nepřímou metodou podle vyhlášky č. 500/2002 Sb. ve formě výkazu, který je dále přiložen. Do peněžních prostředků a peněžních ekvivalentů jsou zahrnuty jen peníze v hotovosti včetně cenin a peněz na cestě (účtová skupina 21 a 26) a peněžní prostředky na bankovních účtech (účtová skupina 22).

### PŘEHLED O PENĚŽNÍCH TOCÍCH

( CASH FLOW )

za období od 1.1.2015 - 31.12.2015

(v celých tisících Kč)

Obchodní firma a sídlo účetní jednotky:

MEGA a.s.

Drahobejlova 1452/54

190 00 Praha 9

IČ 44567146

Označení	TEXT	Skut. v účetním období	
		sledovaném	minulém
<b>P</b>	<b>Stav peněž. prostředků a ekvivalentů na začátku úč. období</b>	<b>154 263</b>	<b>119 466</b>
<b>Z</b>	<b>Účetní zisk nebo ztráta z běžné činnosti před zdaněním (+/-)</b>	<b>54 101</b>	<b>100 562</b>
A 1	Úpravy o nepeněžní operace	16 043	12 470
A 1.1	Odpisy stálých aktiv (+), umoření oceňovacího rozdílu k nabytému majetku a goodwillu (+/-)	20 116	13 039
A 1.2	Změna stavu opravných položek a rezerv (+/-)	-4 086	721
A 1.3	Zisk (ztráta) z prodeje stálých aktiv (-/+)	-91	-426
A 1.4	Výnosy z dividend a podílů na zisku (-)	-822	-390
A 1.5	Vyúčtované nákladové (+) a výnosové (-) úroky	926	-474
A 1.6	Případné úpravy o ostatní nepeněžní operace		
A 2	Změny stavu nepeněžních složek pracovního kapitálu	4 531	-68 596
A 2.1	Změna stavu pohledávek z provozní činnosti, aktivních účtů časového rozlišení a dohadných účtů aktivních (-/+)	22 806	-71 208
A 2.2	Změna stavu krátkodobých závazků z provozní činnosti, pasivních účtů časového rozlišení a dohadných účtů pasivních (+/-)	-11 708	640
A 2.3	Změna stavu zásob (-/+)	-6 567	1 972
A 2.4	Změna stavu krátkodobého finančního majetku (-/+)		
A 3	Vyplacené úroky (-)	-926	-1 052
A 4	Přijaté úroky (+)	2 405	1 526
A 5	Zaplacená daň z příjmů za běžnou činnost a doměrky daně (-)	-10 514	-20 032
A.6	Výsledek hospodaření z mimořádné činnosti po zdanění (+/-)		
A 7	Přijaté dividendy a podíly na zisku (+)	822	390
<b>A ***</b>	<b>Čistý peněžní tok z provozní činnosti</b>	<b>66 462</b>	<b>25 268</b>

B	1	Výdaje spojené s nabytím stálých aktiv	-18 164	474
B 1.1		Pořízení DNM a DHM včetně změny stavu záloh (-/+)	-18 164	474
B 1.2		Pořízení dlouhodobých cenných papírů a podílů včetně změny stavu záloh (-/+)		
B	2	Příjmy z prodeje stálých aktiv	91	673
B 2.1		Příjmy z prodeje DHM a DNM (+)	91	673
B 2.2		Příjmy z prodeje dlouhodobých cenných papírů a podílů (+)		
B 3		Půjčky a úvěry spřízněným osobám včetně splátek (-/+)	2 010	-6 752
<b>B ***</b>		<b>Čistý peněžní tok z investiční činnosti</b>	<b>-16 063</b>	<b>-5 605</b>
C	1	Změna stavu dlouhodobých závazků, popř. krátkodobých závazků z finanční činnosti např. úvěrů (+/-)	-12 100	15 134
C	2	Dopady změn vlastního kapitálu na peněžní prostředky		
C 2.1		Upsání cenných papírů a podílů včetně emisního ážia a záloh (+)		
C 2.2		Vyplacení podílu na vlastním kapitálu společníkům (-)		
C 2.3		Peněžní dary, dotace a další vklady do vlastního kapitálu (+)		
C 2.4		Úhrada ztráty společníky (+)		
C 2.5		Přímé platby na vrub fondů (-)		
C 2.6		Vyplacené dividendy a podíly ze zisku (-)		
<b>C ***</b>		<b>Čistý peněžní tok z finanční činnosti</b>	<b>-12 100</b>	<b>15 134</b>
F		Čisté zvýšení / snížení peněžních prostředků	38 299	34 797
R		Stav peněž. prostředků ke konci úč. období dle výkazu CF	192 562	154 263
S		Skutečný stav peněžních prostředků ke konci úč. období	192 562	154 263
X		Rozdíl		

Ve Stráži pod Ralskem 2. června 2016

Sestavil: Bc. Milan Řezníček, CA

Podpis statutárního orgánu:

funkce                    statutární ředitel

jméno                    Ing. Luboš Novák, CSc.

podpis



*Výroční zpráva 2015 MEGA a.s.*

*Vydala MEGA a.s. v červnu 2016, foto a ilustrace: archiv společnosti.*

*Vydáno pouze v elektronické verzi.*

