

VÝROČNÍ ZPRÁVA

2020



mega

ÚVODNÍ SLOVO

ÚVODNÍ SLOVO	3
POSLÁNÍ, VIZE, MISE	4
PROFIL SPOLEČNOSTI	6
ÚDAJE O ZÁKLADNÍM KAPITÁLU	8
BANKOVNÍ ÚVĚRY A DLUHOPISY	9
FINANČNÍ UKAZATELE	11
VEDENÍ SPOLEČNOSTI, MANAGEMENT	13
KAPITÁLOVÁ STRUKTURA SKUPINY MEGA	13
VÝVOJ POČTU ZAMĚSTNANCŮ	15
ORGANIZAČNÍ STRUKTURA	16
CÍLE A STRATEGIE SPOLEČNOSTI	18
DIVIZE MEMBRÁNOVÝCH PROCESŮ (DMP)	20
DIVIZE POVRCHOVÝCH ÚPRAV (DPÚ)	23
DIVIZE EKOLOGIE A SANACÍ (DES)	27
DIVIZE VODNÍHO HOSPODÁŘSTVÍ (DVH)	28
ZPRÁVA O VZTAŽÍCH	29
KONTAKTNÍ ÚDAJE	32
PŘÍLOHA — PŘEHLED VZÁJEMNÝCH SMLUV	35

ÚVODNÍ SLOVO

Vážení přátelé, z hlediska Strategie 2019–2023 můžeme konstatovat, že v letech 2019–2020 jsme se vypořádali s požadovanými úkoly důstojně, i když rok 2020 byl už významně poznamenán pandemickou situací v celém světě. Že tato situace má negativní vliv na ekonomiku všech států, je jednoznačné.

Osobně si myslím, že rok 2021 bude v naší Strategii velmi kritický a musíme udělat vše, abychom případný výkyv v některých aktivitách v letech 2022–2023 dohnali. Z hlediska plnění úkolů si není třeba dělat starost o aktivity v povrchových úpravách (DPÚ, MEGA-TEC), kde už nyní si troufám říci, že celkové výsledky do roku 2023 budou splněny. Týmová práce celého kolektivu přináší své ovoce a je zárukou dlouhodobé stability této naší aktivity.

Velice významná je aktivita týkající se vodního hospodářství a technologií, včetně membránových, uplatňovaných při jeho řešení. Zde je základní úkol připravit projekty na rok 2021, ale hlavně na rok 2022 tak, aby se tento obor stal velice důležitým pilířem naší dlouhodobé prosperity. Jsem přesvědčen, že tento úkol splníme.

V oblasti membránových technologií je třeba ještě zvýšit integraci mezi obchodními a výzkumně-vývojovými aktivitami. Samozřejmě komplikace s cestováním a nemožnosti časté osobní komunikace se zákazníky v řadě případů komplikují realizaci a uzavírání nových kontraktů.

Nejsme v tom sami a musíme si poradit. Právě diverzifikace našich činností je základem naší celoskupinové stability.

Divize ekologie a sanací potvrzuje své předpoklady a věřím, že se s požadavky 2019–2023 úspěšně vyrovná i přes značné personální oslabení, které způsobil náhlý odchod ředitele této divize.

Na závěr bych chtěl říci, že úkoly Strategie do roku 2023 splníme a ukážeme, že náš týmový duch dokáže čelit problémům i nástrahám, které současná situace celosvětově přináší.

Ing. Luboš Novák, CSc.



POSLÁNÍ, VIZE, MISE

VIZE PRO MEMBRÁNOVÝ PROGRAM

Stát se celosvětově působící a finančně stabilní společností, jež nabízí svým zákazníkům ta nejlepší technologická řešení na bázi elektromembránových a integrovaných membránových procesů s maximálním důrazem na zpětné využití surovin díky realizaci bezodpadových technologií a ochranu životního prostředí.

VIZE PRO POVRCHOVÉ ÚPRAVY

Stát se leaderem kataforetických a dalších moderních technologií povrchových úprav v České a Slovenské republice.

VIZE PRO EKOLOGICKÉ SLUŽBY

Stát se uznávanou firmou propojující komerční a akademickou sféru v oblasti pokročilých sanačních technologií v České republice.

ZÁKLADNÍ KAMENY K DOSAŽENÍ VIZE

CÍLENÝ A RYCHLÝ VÝZKUM A VÝVOJ (VaV)

Vedoucí firma v inovacích v oblasti membránových procesů.

SILNÝ INŽENÝRING A KNOW-HOW

Firma dodávající komplexní řešení, nejen procesy.

CELOSVĚTOVÁ PŮSOBNOST

Firma se silnou distribuční sítí a podporou strategických partnerů.



areál firmy MEGA ve Stráži pod Ralskem

PROFIL SPOLEČNOSTI

HISTORIE SPOLEČNOSTI

Historie akciové společnosti MEGA se píše od poloviny sedmdesátých let minulého století, kdy byly v rámci tehdejšího Československého uranového průmyslu zřízeny Ústřední laboratoře ČSÚP, jež řešily problematiku dopadu uranové těžby a jejího následného zpracování na životní prostředí. V rámci této jednotky vznikla skupina, která se pod vedením Ing. Luboše Nováka, CSc., současného předsedy představenstva společnosti, začala věnovat problematice čištění vod a průmyslových roztoků s použitím membránových technologií. V roce 1985 byla vyrobena první heterogenní membrána jako základní komponenta vlastní technologie. Laboratoře prošly před procesem kupónové privatizace fází samostatného státního podniku.

Od roku 1992 působí na trhu firma MEGA jako ryze česká, soukromá, akciová společnost. Přestože již od počátku byl jasný hlavní strategický směr rozvoje společnosti orientovaný na problematiku čištění a úpravy vod (speciálně membránovými procesy), hledala společnost další uplatnění i v jiných oblastech ochrany životního prostředí, čímž postupně rozšiřovala portfolio nabízených služeb. Předchozí zkušenosti byly využity pro vlastní produkci a dle potřeb a přání zákazníků se začaly vyrábět kompletní technologické celky.

Dlouhodobě je firma aktivní ve třech oblastech, ve kterých poskytuje kompletní dodávky kvalitních technologií a komplexní služby. Jedná se obecně o membránové procesy (separace kapalin), povrchové úpravy materiálů a ekologické služby.

MEMBRÁNOVÉ PROCESY (SEPARACE KAPALIN)

V rámci tzv. membránového programu se jedná o hlavní podnikatelskou aktivitu MEGA a.s., a to o dodávky vlastních výrobků (iontovýměnných membrán, rozdělovačů, membránových zařízení vyrobených přímo ve výrobním zázemí firmy MEGA) a kompletních technologií separačních membránových procesů (elektromembránových či hybridních) na bázi vlastního know-how. V tomto oboru patří MEGA a.s. ke světovým lídrům. Veškeré výrobky a technologie dodávané firmou MEGA jsou výsledkem práce vlastní výzkumně-vývojové základny a odpovídají nejmodernějším poznatkům a znalostem oboru.

POVRCHOVÉ ÚPRAVY MATERIÁLŮ

V oboru povrchových úprav se jedná o poskytování komplexního technicko-logistického servisu zákazníkům segmentu, na němž dlouhodobě zastupujeme světového výrobce barev, firmu PPG, jejíž produkty GI (General Industry) se používají v řadě lakoven v České a Slovenské republice.

EKOLOGICKÉ SLUŽBY

V oblasti ekologických služeb se v poslední době orientujeme zejména na propojení komerční a akademické sféry v oblasti pokročilých sanačních technologií.

Cílem společnosti je dále rozvíjet jednak vlastní aktivity, a jednak aktivity svých dceřiných společností (MEGA-TEC s.r.o., OOO MEGA-ProfiLine, MemBrain s.r.o., OOO MEGA Ukrajina) takovým způsobem, aby docházelo k maximálním vzájemným synergickým efektům a k posílení pozice celé skupiny na domácím i zahraničním trhu. Zvláštní důraz je v tomto směru kladen na inovační a technický pokrok, ke kterému by měl přispět zejména další rozvoj dceřině společnosti MemBrain s.r.o. Tým vysoce kvalifikovaných odborníků společnosti MEGA je dlouhodobým leaderem v oblasti membránových procesů v České republice.

MEGA a.s. je členem Evropské membránové společnosti (EMS) a Mezinárodní odsolovací asociace (IDA). V současné době se v oblasti membránových procesů stává i velmi respektovanou firmou na zahraničních trzích. Generální ředitel MEGA a.s. je jako zakladatel elektromembránových procesů v ČR zároveň i prezidentem České membránové platformy (CZEMP) a členem Rady pro výzkum, vývoj a inovace (RVVI). V roce 2007 získal v projektu na podporu vědecké a technické inteligence ocenění Česká hlava v kategorii Invence za výzkum a vývoj ionexových membrán pro membránové procesy v ekologických i výrobních aplikacích. Dosud výkonně řídí chod společnosti a aktivně se věnuje popularizaci oboru membránových separací.

MEGA a.s. spolupracuje s řadou zahraničních pracovišť v oblasti membránových procesů, s nimiž se podílí na řešení projektů v rámci Evropské unie. Dlouhodobě spolupracuje s vysokými školami a odbornými pracovišti, konkrétně s Vysokou školou chemicko-technologickou v Praze, Univerzitou Pardubice, Ústavem makromolekulární chemie AV ČR, Technickou univerzitou v Liberci, Vysokou školou báňskou v Ostravě, Univerzitou Palackého v Olomouci, Centrem výzkumu v Řeži, s nimiž řeší řadu projektů. V oblasti řešení a vedení projektů má bohaté zkušenosti. Spolupracuje rovněž s řadou významných zahraničních firem jako s preferovanými partnery.

Nabídka řešení problémů jednotlivých klientů je komplexním souborem veškerých nutných kroků a opatření. Jedná se o monitoring stavu, nabídku optimálního řešení, dodání finální technologie, dozorování procesu, záruky a odpovědnost za navržené řešení. Zákazníky jsou velké průmyslové tuzemské i zahraniční společnosti, malí i střední podnikatelé, ale i města a obce. Je samozřejmé, že všem zákazníkům poskytujeme i potřebné legislativní poradenství. MEGA a.s. je ve všech směrech společností, která poskytuje komplexní servis s odpovědným přístupem k zákazníkovi. Za významný moment v rámci existence MEGA a.s. je považováno rozhodnutí o vlastním prověření přístupu k zákazníkům. Jedná se o náročné požadavky, po jejichž splnění byly společnosti uděleny certifikáty dle norem ČSN EN ISO 9001, ČSN EN ISO 14001, ČSN ISO 45001, což byly další kroky k postupnému budování pozice na trhu. Procesy i výrobky firmy MEGA a.s. jsou průběžně úspěšně certifikovány nejen dle aktuálních standardů ISO, ale také např. dle GOST-R pro Ruskou federaci.

ÚDAJE O ZÁKLADNÍM KAPITÁLU

Základní kapitál společnosti činí 62 328 000 Kč. Základní kapitál je tvořen 62 328 akciemi o jmenovité hodnotě 1 000 Kč. Formy akcií společnosti: akcie na jméno. Akcie jsou v zaknihované podobě a nejsou registrované.

Jediným akcionářem se stal První pokratický holding a.s. se 100% podílem na základním kapitálu, vlastní 62 328 akcií o jmenovité hodnotě 1 000 Kč.

MAJETKOVÉ ÚČASTI

společnost	obor činnosti	%	základní kapitál
MEGA-TEC s.r.o. Bystřice nad Pernštejnem	dodávky technologií v oblasti elektroforézy a úpravy vod	51	100 000 CZK
OOO MEGA ProfiLine Podolsk, Rusko	dodávky technologických celků na bázi membránových procesů zejména pro potravinářství (mlékárenství)	99	30 000 RUB
MemBrain s.r.o. Stráž pod Ralskem	řešení výzkumných a vývojových projektů a efektivní transfer výsledků výzkumu do průmyslové praxe	100	1 000 000 CZK
TOV MEGA-UKRAINA Kyjev, Ukrajina	dodávky technologických celků na bázi membránových procesů zejména pro potravinářství (mlékárenství)	100	249 999,95 UAH

BANKOVNÍ ÚVĚRY A DLUHOPISY

věřitel	typ smlouvy
UniCredit Bank CZ a.s.	Víceúčelová úvěrová linka, Investiční úvěr, Treasury linka
ČSOB a.s.	Víceúčelová úvěrová linka, Treasury linka
ERSTE a.s.	Víceúčelová úvěrová linka

Rok 2020 byl opět rokem, kdy nedošlo ke změně se spolupracujícími bankami. Společnost MEGA má uzavřené s bankovními finančními ústavu smlouvy na krytí provozního financování, smlouvy na závazkové limity, k vystavování bankovních záruk a smlouvu na krytí nákupu investic do strojů a zařízení. Prostředky na provozní financování jsou zaměřeny na krátkodobé výkyvy v peněžním toku. Čerpání investičního úvěru zaměřeného na nákupy dlouhodobého majetku v podobě strojů a zařízení bylo v roce 2019 ukončeno a úvěr byl splacen – v budoucnu očekáváme dlouhodobé úvěry, pouze na strategické investice. U všech poskytnutých typů financování plní společnost MEGA stanovené podmínky. Pro rok 2021 opět neočekáváme změny ve spolupráci s bankami z důvodu spokojenosti s poskytovanými službami ze strany bank a s přihlédnutím k dlouhodobé spolupráci. Ze strany zákazníků je ale vidět jiný přístup k zajištění pohledávek. Z důvodu nižší finanční náročnosti jsou postupně upřednostňována zajištění komerčním pojištěním proti platební nevěli – pojišťovny EGAP, Credendo, Loyd's apod. Hlavním důvodem pro tuto změnu řízení je optimalizace poplatků za bankovní služby a zejména jednoduchost a rychlost. Cílem spolupráce s bankami je, aby se i v budoucnu případná změna struktury financování řídila strukturou, která povede ke zvyšování hodnoty společnosti. Hlavními bankami, se kterými společnost v roce 2020 spolupracovala, byly banky ČSOB a.s. a UniCredit Bank Czech Republic and Slovakia, a.s. Úvěrové linky na závazkové limity, budeme nadále držet z důvodu poskytování bankovních záruk (akontačních, performance, atp.), v návaznosti na zakázkovou zajištěnost v membránovém programu.

V roce 2020 byla navazována spolupráce s dalšími bankovními ústavu – zejména ERSTE bank k hledání optimálních podmínek financování projektů v zahraničí nejen v Evropě, ale také složitějších teritoriích z oblastí Bělorusko, státy Ruské federace, Jižní Afrika, kde případné financování zajišťuje konkurenční výhodu pro odběratele a podporuje export společností ve skupině MEGA. Dále stále probíhají jednání s VÚB bankou a Komerční bankou – zejména v návaznosti na financování zákazníků na ruském trhu a trhu v Jižní Africe. V roce 2020 pokračovalo financování projektů na Ukrajině a v Rusku z vlastních zdrojů – zejména z důvodu omezení konkurence a zabránění vstupu do těchto segmentů na uvedeném trhu – tyto projekty byly z větší části v roce 2020 pravidelně spláceny a neexistovaly prodlevy v placení. Výjimkou je projekt v Ruské federaci, kde jsme došli k dohodě o prodloužení délky splatnosti poskytnutého financování z vlastních zdrojů. I tento poskytnutý úvěr je pravidelně splácen a v roce 2021 by měl být plně splacen.

V rámci skupiny je jasně dodržovaná nastavená úvěrová a finanční politika, jejíž dodržování je základem pro udržení finanční stability MEGA a také celé skupiny firem ve skupině. Schválenou dlouhodobou strategií je povoleno financování dceřiných společností ze strany MEGA a.s. v případě potřeby – a to jak dlouhodobými investičními, tak i krátkodobými úvěry. Pro společnosti ve skupině realizujeme automatizované financování pomocí bankovních nástrojů – cash pooling, zejména na dofinancování výzkumně vývojových aktivit. Nastavené cenové podmínky jsou za konkurenčních, ale komerčních podmínek. Povinností všech společností v rámci skupiny MEGA je udržovat dobré vztahy s uvedenými bankovními ústavami, řádně a včas plnit podmínky vyplývající z úvěrových smluv a jiných dohod, aby do budoucna nebylo ohroženo financování v případě vzniklé potřeby. Snahou společnosti MEGA je hledat optimální strukturu financování, která neohrožuje stabilitu a zároveň zvyšuje výkonnost a efektivitu podnikání. Z výše uvedených důvodů postupně centralizujeme finanční řízení z mateřské společnosti.

FINANČNÍ UKAZATELE

	2015	2016	2017	2018	2019	2020
Tržby celkem [tis. Kč]	748 461	611 532	629 536	721 727	789 232	798 876
Tržby za vlastní výrobky a služby [tis. Kč]	356 056	223 459	226 899	301 105	376 229	416 757
Tržby za zboží [tis. Kč]	392 404	388 073	402 637	420 622	413 003	382 120
ROA	8,38 %	5,72 %	3,96 %	8,45 %	8,09 %	13,18 %
ROE	9,63 %	6,19 %	5,58 %	9,58 %	9,17 %	15,09 %
EBITDA	75 218	51 283	41 209	84 498	81 592	119 477
EBIT	55 102	38 695	29 480	71 676	69 483	106 128
Likvidita běžná	3,27	3,92	4,28	2,90	3,25	3,39
Zadluženost	29 %	24 %	25 %	29 %	23,5 %	21.84 %
Počet zaměstnanců (roční průměr)	141	135	134	139	152	177

Meziroční porovnání finanční ukazatelů ukazuje růst celkových tržeb o více než 1% ve srovnání s rokem 2019, což považujeme vzhledem k neočekávané situaci (pandemie COVID 19) za úspěch. V oblasti zboží došlo k meziročnímu poklesu o 8% procent meziročně (částečný vliv posilování CZK/EUR, ale zejména odstavky z důvodu lock-downu, které se nepodařilo doplnit). Tržby za vlastní výrobky a služby se v porovnání s rokem 2019 opět meziročně zvýšily o více než 10%. Částečně to bylo způsobeno zakázkami přecházejícími z roku 2019 z požadavku zákazníka a zpožděním termínu realizace zejména v oblasti zprovoznění. Významný vliv na zvýšení tržeb mělo získání velké zakázky na dodávek našich hlavních technologií směrem ke evropským zákazníkům, a zahrnutí tržeb nově ustanovené divizi vodního hospodářství s realizací zakázky na území ČR pro významného zákazníka.

Meziročně došlo ke zvýšení stability i výkonnostních ukazatelů (ROA, ROE) na úrovni 13–15%. Vlivů na udržení rentability bylo několik: realizování nosného projektu v rámci dodávky vlastních výrobků společnosti MEGA, změna poměru tržeb ve prospěch Aftersales a náhradních dílů, a také dodávky do segmentu Water, včetně realizace zakázky v novém segmentu. Naší snahou je i nadále investovat nemalé prostředky do oblasti výzkumu a vývoje, a udržení konkurenceschopnosti v budoucím období v návaznosti na nově stanovenou Strategii 2019–2023. Za rok 2020 jsme do vědy a výzkumu investovali z vlastních zdrojů více jak tři procenta z celkových tržeb společnosti.

Finanční stabilitu společnosti vyjadřují ukazatele běžná likvidita, stupeň zadluženosti a úrokové krytí. V meziročním porovnání byla udržena stabilita uvedených hodnot. Běžná likvidita je nad doporučenou hranicí 1,5 a celkově v rámci hodnocených období vykazuje meziroční růst až k současné hodnotě 3,39. Postupně ovšem očekáváme snižování stupně likvidity v návaznosti na výplatu zadržovaných dividend vlastníku společnosti. Přesto se částečně stále snažíme držet vysoký podíl hotovosti z důvodů snižování rizik pro případ dalšího poklesu ekonomického cyklu, a to i přes snižování ekonomické efektivnosti. Toto se dlouhodobě projevuje jako správná strategie, která zaručuje dlouhodobou stabilitu a možnost investovat prostředky do výzkumu a vývoje.

Dalším omezováním rizika bylo udržení stupně zadluženosti, a dokonce jeho snížení pod úroveň 21%. Společnost nemá výrazný problém s vymáháním svých pohledávek, a to i přes některé dlouhodobě nezaplacené pohledávky, a i toto se kladně projevuje v kladném cash flow společnosti. Firma řeší pouze větší pohledávku s firmou v Ruské federaci, která je ale postupně splácena. V roce 2021 očekáváme její plné zaplacení. Prozatím je stále snaha o smírné řešení, byl dohodnut střednědobý splátkový kalendář. Firma plní včas všechny své závazky. Stupeň zadlužení se stabilizoval, a to i přes nízké náklady na cizí zdroje. Postupně ovšem očekáváme možnost čerpání dlouhodobých cizích zdrojů v návaznosti na očekávané strategické investice.

Základním důvodem pro využívání cizích úvěrových zdrojů v roce 2020 (zejména provozního financování) je optimalizace kurzových změn, vyvážená přirozeným hedgingem. Opět došlo k částečnému kurzovému zajištění na úrovni cca 15–25 % ročních tržeb společnosti na období do roku 2022.

Monitorujeme celosvětovou situaci s COVID-19 a její dopad na finanční zdraví společnosti. Přijímáme opatření zmírňující případné negativní dopady (úspěšná opatření, změny ve struktuře činností, rozšíření spolupráce s holdingovými společnostmi apod.).

VÝZNAMNÉ SKUTEČNOSTI, KTERÉ NASTALY PO ROZVAHOVÉM DNI

Významnou událostí bylo rozhodnutí na konci roku 2019 o založení nové Divize vodního hospodářství v mateřské akciové společnosti MEGA ke dni 1. ledna 2020 s navazujícím nábořem osmi nových zaměstnanců. Uvedená divize se bude zaměřovat na nový segment v oblasti čištění vod a bude doplňovat technologie v návaznosti na membránové procesy. Důvodem je realizace větších a strategických projektů a vstup do nových segmentů.

Další významnou událostí bylo rozhodnutí jediného akcionáře První pokratický holding a.s. o výplatě další jednorázové dividendy za rok 2020.

Všechny výše uvedené skutečnosti byly vždy projednány s bankovními ústavy poskytujícími financování a dopředu byly rovněž odsouhlaseny.

INFORMACE O NABYTÍ VLASTNÍCH AKCIÍ

Společnost nenabyla v roce 2020 žádné vlastní akcie a žádné vlastní akcie nemá.

INFORMACE POŽADOVANÉ PODLE ZVLÁŠTNÍCH PŘEDPISŮ

Společnost není povinna zveřejňovat podle zvláštních předpisů žádné další informace.

VEDENÍ SPOLEČNOSTI, MANAGEMENT

MONISTICKÝ SYSTÉM ŘÍZENÍ SPOLEČNOSTI SE V ROCE 2019 ZMĚNIL NA DUALISTICKÝ SYSTÉM ZALOŽENÝ NA PŘEDSTAVENSTVU A DOZORČÍ RADĚ

Vnitřní struktura MEGA a.s. je založena na tzv. dualistickém systému ve smyslu ust. § 435 a násl. Zákona 90/2012 Sb., zákon o obchodních korporacích. Statutárním orgánem společnosti byl do 3. června 2019 statutární ředitel, který byl rovněž jediným členem správní rady. Následně došlo ke změně na systém řízení zkušeným managementem na úrovni představenstva. Zároveň byla zřízena dozorčí rada, která má funkci zejména jako kontrolní orgán. Ing. Luboš Novák, CSc., je předsedou představenstva, jeho dalšími členy jsou Ing. Jiří Truhlář, Ing. Miroslav Matuška a Ing. Zbyněk Petráš.

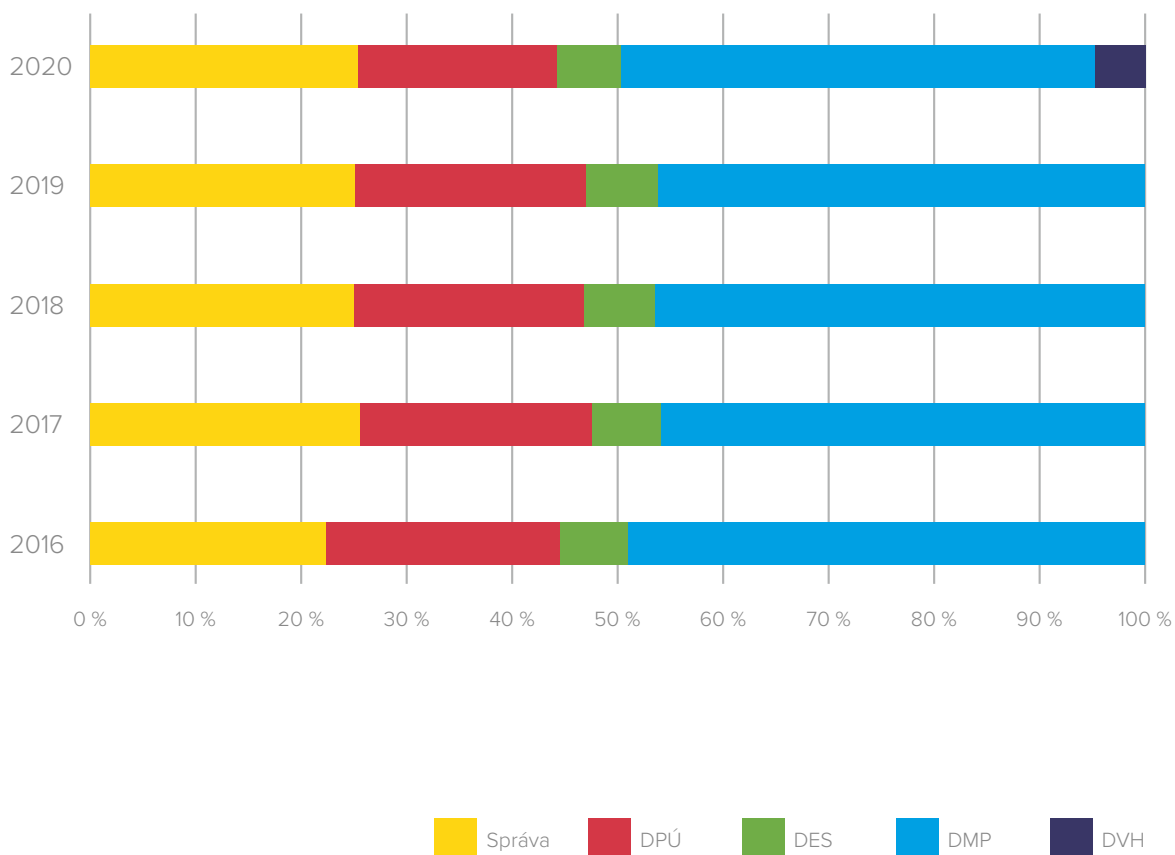
KAPITÁLOVÁ STRUKTURA SKUPINY MEGA

V průběhu roku 2020 nedošlo k významné změně kapitálové struktury skupiny MEGA. Akcie MEGA a.s. byly již v roce 2019 převedeny na nově založenou společnost První pokratický holding a.s., která je v současné době jediným akcionářem společnosti MEGA. Stoprocentním vlastníkem Prvního pokratického holdingu je Ing. Luboš Novák, CSc. Skupina MEGA se taktéž rozrostla o nově založenou MEGA nemovitostní s.r.o. a společnost NCVV s.r.o.



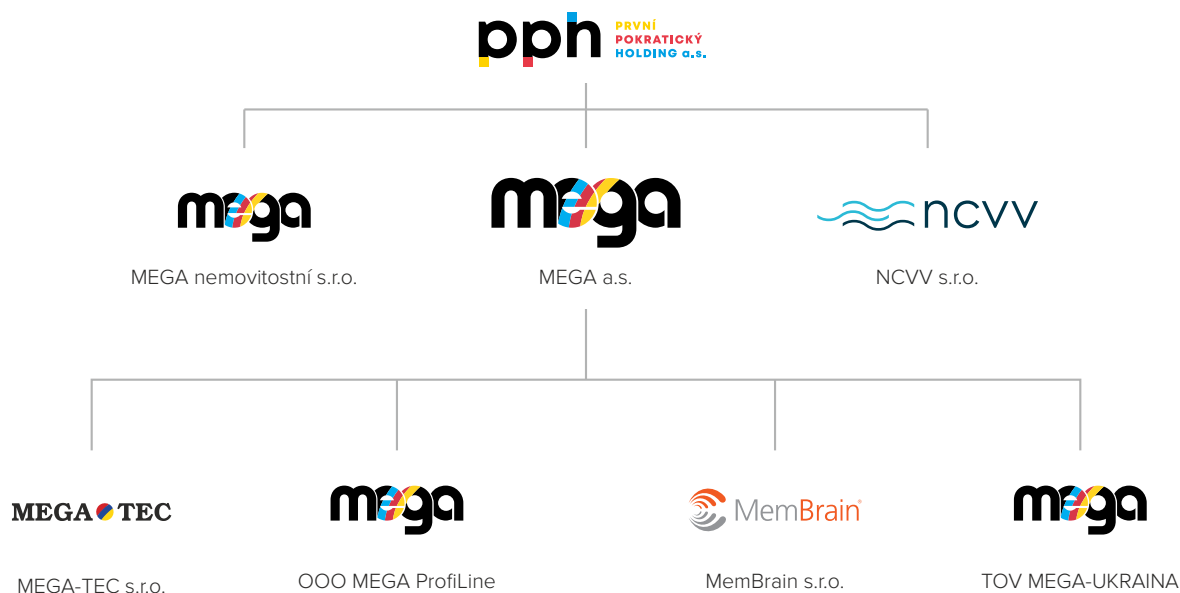
VÝVOJ POČTU ZAMĚSTNANCŮ

Podíl divizí na celkovém počtu zaměstnanců odráží strategii společnosti. Společnost má za cíl plnit kritéria strategického růstu a zároveň jako skupina splňovat podmínky MSP. Z uvedeného důvodu dochází ke změně struktury zaměstnanců na jednotlivých divizích s nárůstem počtu zaměstnanců na divizi membránového programu. Společnost se více zaměřuje u zaměstnanců na zvyšování intenzivního a nikoli extenzivního růstu. V roce 2020 se také společnost MEGA potýkala s problémem vysoké zaměstnanosti v ČR, zejména v oblasti kvalifikovaných zaměstnanců. To se samozřejmě také projevovalo tlakem na růst mezd, a to i přesto, že skupina MEGA patří mezi zaměstnavatele s vyšší průměrnou mzdou, než je standard v Libereckém kraji. Dlouhodobě nejsou plně obsazeny pozice zejména na Divizi membránových procesů. V rámci složitosti výběru kvalitních zaměstnanců neočekáváme v roce 2021 změnu stavu v souvislosti s nezaměstnaností v celé ČR.



ORGANIZAČNÍ STRUKTURA

DĚLENÍ PO FIRMÁCH



DĚLENÍ PODLE PROGRAMŮ

Membránový program

- Divize membránových procesů
MEGA a.s.
- Divize vodního hospodářství MEGA a.s.
- MemBrain s.r.o.
- OOO MEGA ProfiLine
- TOV MEGA-UKRAINA
- MEGA-TEC s.r.o.
- NCVV s.r.o.

Povrchové úpravy

- Divize povrchových úprav
MEGA a.s.
- MEGA-TEC s.r.o.

Ekologické služby

- Divize ekologie
a sanací MEGA a.s.

ORGANIZAČNÍ STRUKTURA SPOLEČNOSTI

- Představenstvo
 - Dozorčí rada
 - Správa společnosti
 - Divize povrchových úprav
 - Divize ekologie a sanací
 - Divize membránových procesů
 - Divize vodního hospodářství



Industrial demineralization unit by MEGA

CÍLE A STRATEGIE SPOLEČNOSTI

Cíle jednotlivých oborů činností jsou popsány v následujících kapitolách.

Základním a dlouhodobým cílem je zvyšovat efektivitu podnikání ve všech oblastech, dále rozšiřovat aktivity v zahraničí, rozšiřovat portfolio výrobků, zlepšit jednotlivé finanční ukazatele pomocí srovnávacích analýz s podobnými společnostmi doma i v zahraničí a snížení finanční závislosti na bankovních ústavech.

Velký důraz, stejně jako v předchozím období, je věnován personální politice a sociálnímu programu z hlediska stabilizace zaměstnanců. Snaha o doplnění motivačních složek pro zaměstnance a získání pozice vyhledávaného zaměstnavatele v regionu.

Naplňování schválené nové Strategie pro rok 2019–2023 s cílem reagovat pružněji na případné jak pozitivní, tak negativní projevy trhu. V roce 2018 byla dokončena a schválena nová Strategie pro roky 2019–2023.



elektrodializéry MEGA EDR-II/250

DIVIZE MEMBRÁNOVÝCH PROCESŮ (DMP)

Obchodní činnost divize je soustředěna zejména na dodávky mimo území České republiky. Divize membránových procesů dodává zákazníkům sofistikovaná řešení na bázi elektromembránových procesů zejména v segmentech voda, mlékárenství a speciality. V posledních letech je na celkových tržbách divize významný také podíl segmentu aftersales. Obchodní činnost divize je globální a je zajišťována vlastními pobočkami (Ruská federace, Ukrajina, Bělorusko) a prostřednictvím agentské sítě, která je nadále postupně rozšiřována. Dále divize spolupracuje se strategickými obchodními partnery v rámci dodávek kombinovaných technologických řešení. Rok 2020 byl celkově poznamenán rozšířením onemocnění covid-19 a zastavením prakticky jakékoli osobní komunikace se zákazníky, což s sebou nese obchodní rizika zejména do budoucna.

Prezentace výrobků a technologií MEGA a.s. byla přenesena téměř výhradně do online prostředí.

SEGMENT VODA

V rámci segmentu je rozpracováno množství potenciálních projektů.

REALIZACE A ZÍSKÁNÍ NOVÝCH PROJEKTŮ V ROCE 2020

Celkově bylo získáno 13 projektů:

- 9 projektů na výrobu ultračisté vody pomocí EDI
- 4 projekty na úpravu vody pomocí membránových a elektromembránových procesů

Teritoriální rozdělení získaných projektů:

- 6 projektů v Evropě
- 7 projektů mimo Evropu

SEGMENT MLÉKÁRENSTVÍ

V segmentu mlékárenství došlo k propadu cen komodit zejména ve druhém čtvrtletí roku 2020, při jejichž výrobě mají technologie MEGA hlavní přínos. Následně postupně docházelo ke zotavení cen v průběhu zbytku roku 2020. To se projevovalo v investiční aktivitě výrobců.

REALIZACE A ZÍSKÁNÍ NOVÝCH PROJEKTŮ V ROCE 2020

Celkově byly získány čtyři projekty pro zpracování různých mlékárenských proudů pomocí elektromembránových procesů.

Teritoriální rozdělení získaných projektů:

- 2 projekty v Evropě
- 2 projekty mimo Evropu

SEGMENT SPECIALITY

Obchodní činnost v rámci tohoto segmentu se soustředila zejména na využívání znalostí z průběhu pilotních a laboratorních testů v nabídkové činnosti pro specifické výrobní produkty. Je rozpracováno několik zajímavých projektů. V roce 2020 byl získán jeden projekt v rámci tohoto segmentu.

SEGMENT AFTERSALES

Obchodní činnost v rámci segmentu aftersales byla v průběhu celého roku 2020 stabilní a dosažené tržby v tomto segmentu postupně rostou.



průmyslová instalace elektrodialýzy



DIVIZE POVRCHOVÝCH ÚPRAV (DPÚ)

Obor povrchových úprav zajišťovaný v naší společnosti Divizí povrchových úprav zaznamenával v předchozích letech stabilní růst. Samozřejmě to bylo výrazně ovlivněno objektivními faktory, tedy dobře fungující průmyslovou výrobou a obecně stabilní ekonomickou situací v České republice. Už v předchozím roce 2019 přicházely první predikce o očekávané stagnaci až poklesu výkonosti ekonomiky. Plán útvaru s tím částečně počítal, nicméně naprosto bezprecedentní restriktce v rámci koronavirové pandemie a jejich dopad v totální zastavení výroby v nejdůležitějších oborech, zejména automotive a produkci dopravní, stavební, mechanizační a zemědělské techniky, byl mimo rámec jakýchkoli odhadů. I přes tento objektivní stav se nakonec Divizi povrchových úprav podařilo vytvořit mimořádně dobrý PHV a překročit upravené ekonomické parametry oboru. Výrazný podíl na tom nese dlouhodobě budované portfolio zákazníků a náš komplexní servis, který cílí na výrobce s vysokými nároky na povrchovou ochranu, kvalitu používaných nátěrových systémů i technickou úroveň spolupráce. Díky širokému portfoliu vyráběných barev a dalších produktů našeho partnera a světového výrobce barev, firmy PPG, dlouholetým zkušenostem a know-how v oboru, jsme schopni naplňovat požadavky a udržet si náročnou průmyslovou klientelu v České a Slovenské republice i v takto těžkých obdobích. Velký podíl na tomto faktu má i obdobná míra zkušeností a potenciálu dceřiné společnosti MEGA-TEC, se kterou jsme schopni nabízet a realizovat skutečný „full package service“ zájemcům o takto komplexní spolupráci. Podobně to platí o nadstandardních chemicko-analytických službách díky velice úzké kooperaci s naší druhou dceřinou společností MemBrain.

To vše nám umožnilo vypořádat se se ctí s asi nejsložitějším rokem v našem oboru a nejen jeho, ale patrně obecně celého státního hospodářství.

PLÁN ROKU 2020 A JEHO PLNĚNÍ

Očekávání pro hodnocený rok sice nebylo tak optimistické jako pro předchozí, nutno dodat rekordní, období, nicméně nepočítali jsme ani s dramatickým propadem průmyslové výroby a obratu našich zákazníků. U většiny z nich směřoval odhad ke stagnaci, v několika konkrétních případech k meziročnímu poklesu výroby, nicméně pouze v řádu jednotek procent. Ani počáteční měsíce nenaznačovaly výraznou odchylku od tohoto předpokladu. Nicméně v březnu došlo k zásadním restrikcím, které vyústily v tvrdý lockdown v rozhodujících výrobních oborech. Výrobu odstavily automobilky, potažmo tedy jejich subdodavatelé, a naši důležití zákazníci jako například zásadní klient IVECO CR. Situace nebyla naštěstí úplně stejná u zemědělské výroby. Obecně na Slovensku, i ve více než měsíčním období neprodukce, jsme stále nějaký menší obrat realizovali a drželi „stand-by“ stav pro očekávanou obnovu průmyslové výroby. Na zásadní problémy jsme nenaráželi interně, ale v omezených možnostech při zajišťování návozu materiálů z PPG, protože většina jejich závodů se nacházela v silně zasažených lokalitách Itálie, Francie, v Rakousku a v Německu. Od konce května došlo ke zdatnému oživení výroby ve většině firem, sice ne na původní, ale na už solidní úroveň.

Jeden z našich největších a nejkomplexnějších zákazníků, IVECO CR Vysoké Mýto, pro kterého zajišťujeme vysoce rozvinutý outsourcing celého souboru lakoven a doprovodných provozů povrchových úprav, nakonec mimořádnými opatřeními dohnal ztrátu a konec roku uzavíral na de facto původním plánu. Pro nás to znamenalo nastavit podmínky pro pravidelné pracovní soboty a omezení rizik nákazy našich pracovníků, což se nakonec úspěšně povedlo. I pro další období zůstává ICR naším zásadním zákazníkem a věříme, že i takto společně zvládnuté náročné období posílilo naše vzájemné vazby.

I většině naší zbývající klientely se nakonec podařilo částečně dohnat objektivně způsobené manko. V automotive to bylo rozhodně díky stále obchodně úspěšné ŠKODA Auto. Zemědělsko-strojní výroby se díky subvenční politice výkyvy příliš netýkají. Největší obavy panovaly u výrobce koreb nákladních aut, společnosti F.X. Meiller Slaný, nicméně ani tady se celkový obrat nijak zásadně nepropadl, patrně i díky převodu zakázek z jiných evropských lokalit.

Úspěšně jsme pokračovali v rozšiřování synergické spolupráce s naší výzkumně-vývojovou dceřinou společností MemBrain pro naši hlavní klientelu a v řešení jejích interních problémů a záměrů. Společně vytvořený a průběžně optimalizovaný systém pravidelné analytické kontroly kataforézních lázní, testů a prezentací nových moderních lakovacích systémů i řešení specifických požadavků v oblasti troubleshootingu, je významnou podporou dobré a oboustranně výhodné spolupráce s většinou našich zákazníků. Výrazně posiluje odbornou úroveň a promptnost našeho krizového a preventivního servisu.

Standardně dobře probíhal společný servis pro provozy lakoven s dceřinou společností MEGA-TEC, tedy zajištění komplexní odpovědnosti za celkový chod a kvalitu výroby a povrchových úprav. V našem teritoriu jde o poměrně unikátní systém, který je pro řadu provozovatelů preferovanou úrovní spolupráce a je naší obchodní výhodou.

Mezi negativní skutečnosti roku, kromě covid restrikcí, je přetrvávající a dlouhodobě problematická situace na trhu pracovních míst, respektive nedostatek prakticky jakýchkoli odborných pracovníků. Personální situace na divizi je poměrně stabilní. Udržujeme si potřebný růst počtu i odbornosti vlastních pracovníků, ale bohužel se těžko hledají noví členové týmu. Navíc na nás dopadají i personální problémy našich zákazníků. Fluktuace na řadě operátorských postů je vysoká a z toho vyplývá i slabší odborná úroveň a nižší zkušenosti obsluhy zařízení lakoven s potenciálními negativními dopady na kvalitu a řešení nad rámec běžné úrovně.

VÝHLED NA ROK 2021

Bohužel pandemických opatření se nezbavíme ani v roce 2021, to bylo jasné i v době tvorby aktualizovaného plánu útvaru DPU. Z jednání se zákazníky před závěrem hodnoceného roku vyplynula některá očekávání a predikce vývoje výroby v 2021. Mimo několika málo výjimek se očekává pokles obratu v rozmezí 5–10 % proti předchozímu období. V našem dílčím plánu počítáme také s určitým poklesem objemu prodeje, nicméně i díky novým zákazníkům nebo jejich projektům neočekáváme nijak dramatický pokles. Zejména původně poměrně negativní scénáře v IVECO CR se nepotvrzují. Naš společný obchod sice nenaplní zcela čísla posledních rekordních let, ale také by neměl poklesnout nijak zásadně (tj. v řádu desítek procent nebo více).

Důležitým faktem je také to, že nemáme žádné signály od rozhodujících zákazníků, že by se z důvodů pandemických restrikcí a obecnému trendu zpomalování ekonomiky dostávali do nepřekonatelných finančních problémů. Kritickými problémy by se mohly stát cenové turbulence u některých základních materiálů (organická rozpouštědla, železo...), se kterými se nepřímo i přímo potýkáme už od přelomu roku. Jejich vývoj je zcela nečitelný a nepředvídatelný, stejně jako potenciální dopad na strojní výrobní obory i na producenty nátěrových systémů, tedy i PPG. Za pozitivní lze považovat solidní rozpracovanost 2–3 potenciálních projektů, které by se mohly po omezení covid restrikcí postupně dotáhnout do zdárného konce, a reálných obchodních případů. Pokud nenastanou tvrdé negativní scénáře, obor by měl dále udržet solidní hospodářské ukazatele, ne dramaticky vzdálené úrovni roku 2020.

NOVÉ A NEJDŮLEŽITĚJŠÍ REFERENCE

KV Final Kuřívody — automotive výroba
TATRAVAGONKA Poprad, SK — nákladní vagony
AGROSTROJ Pelhřimov — zemědělské stroje, díly nákladních aut a speciálních strojů
ECOS V. Mýto — výroba autobusových podsestav
KEREX, Michalovce, SK — významný výrobce transportních kontejnerů
MATADOR Vrábce, Slovensko — automotive dílce
TATRA TRUCK a.s Kopřivnice, těžké nákladní automobily
BENTELER I, II, III - Stráž n. Nisou, Chrastava, Rumburk — speciální podvozkové dílce
KARSIT Jaroměř — kostry autosedaček a ostatní díly pro automobilový průmysl
BRANO Group Hradec nad Moravicí — automobilové dílce VW GROUP, TOYOTA,...
FRITZMEIER Vyškov — výroba kabin traktorů a stavebních strojů
THERMAL-TREND Starovičky — cca čtvrtý největší evropský výrobce koupelnových radiátorů
HITACHI Žatec - tlumiče pérování
BWI Cheb – výroba tlumičů pérování

OUTSOURCING – KOMPLEXNÍ SERVIS

IVECO Czech Republic, Vysoké Mýto — výroba autobusů
F. X. MEILLER Slaný — nástavby nákladních aut, sklápěče
KYB Manufacturing Pardubice — tlumiče osobních automobilů
FUTABA CZ Havlíčkův Brod — autodílce TPCA, SUZUKI
KORADO Česká Třebová — radiátory



DIVIZE EKOLOGIE A SANACÍ (DES)

V segmentu „supervize“ došlo oproti předchozím rokům k poklesu obrátu. Supervize pro Ministerstvo financí pokračovaly na lokalitách Ecoinvest Příbram, Magneton Kroměříž a Fosfa Břeclav. Dále byla realizovaná supervize pro Ministerstvo obrany na zakázce Letiště Čáslav.

V segmentu „Výzkumné a vývojové projekty“ v roce 2020 probíhala výzkumná činnost DES v rámci dvou projektů podporovaných TA ČR, oba projekty mají období realizace od roku 2018 do roku 2021. První z nich (RealControl) je řešen ve spolupráci s Technickou univerzitou v Liberci, zabývá se inteligentním on-line řízením našich patentovaných sanačních technologií, a MEGA je zde hlavní příjemce dotace. Druhý je projekt Samwap, v rámci kterého se ve spolupráci s univerzitami v Ostravě a Olomouci vyvíjí systém bezkontaktního monitoringu podzemních vod a kanalizací. V roce 2020 byly ve spolupráci s Technickou univerzitou v Liberci a Dekontou připraveny dva nové výzkumné projekty, jeden zaměřený na možnost rozšíření našich sanačních patentovaných technologií pro širší oblast využití i na běžně nedostupných lokalitách z důvodu nevhodného geologického podloží. Druhý je zaměřený na studium vertikální stratifikace anorganické kontaminace vsaturované zóně a MEGA je opět hlavním příjemcem dotace. V tomto případě se jedná o studii, která je velmi důležitá pro sanační praxi, a zájem o její výsledky projevil i MŽP. V roce 2020 probíhal také vývojový projekt podpořený dotací z Libereckého kraje, který byl zaměřený na vývoj Real-time monitorovacího systému pro monitoring stratifikace vodních nádrží spojený s přemnožením sinic v letním období.

Výsledky VaV projektů jsou postupně uváděny do praxe. Jedná se především o implementaci patentů (vlastník MEGA, TUL) udělených v roce 2014 a 2017 a patentu (vlastník UPOL) uděleného v roce 2015 v rámci projektu DIFBAR (příjemce dotace MEGA) pokrývající využití kompozitů na bázi mikro a nanočástic ryzího železa.

V segmentu „ekologické projekty – revitalizace a rekultivace“ bylo v roce 2020 realizováno několik zakázek spojených především s možností čerpání dotací. K zakázkám bylo přistupováno komplexně, tj. od zpracování projektové dokumentace přes přípravu žádosti o poskytnutí dotace až po konečnou realizaci a celkovou administraci projektu. Z významných zakázek lze jmenovat například rekonstrukci silniční zeleně na Frýdlantsku, revitalizaci školního hřiště v obci Dřevčice, rekonstrukci zahrady v MŠ Varnsdorf nebo vybudování sportovního areálu v obci Březhrad.

V segmentu „ekologické služby“ byla v roce 2020 realizována řada významných zakázek. Nosnou zakázkou byla sanace v Srní, přesněji „Sanace staré ekologické zátěže v území kontaminovaném historickým provozem impregnace dřeva v oblasti vodního zdroje Česká Lípa – jih“, která probíhá v období od roku 2019 do roku 2023. Druhou významnou zakázkou byla Národní inventarizace kontaminovaných míst (zkráceně NIKM), která probíhá od roku 2019 do roku 2021. Dále byly realizovány menší akce, v podobě odborných účelových analýz rizika, příprav projektových dokumentací, odborných posudků a monitoringů. Ve všech případech se jednalo o technicky náročné akce s vysokým podílem expertních prací. Na konci roku 2020 probíhala velmi náročná příprava tří zakázek na expertní sanační práce naší patentovanou technologií elektroredukce (vlastník MEGA, TUL).

DIVIZE VODNÍHO HOSPODÁŘSTVÍ (DVH)

Divize vodního hospodářství (DVH) byla založena 1. 1. 2020 jako doplnění portfolia skupiny MEGA. Dodává moderní ekologická řešení pro hospodárné využití vodních zdrojů pro obce, města a průmysl. Jako inženýrsko-dodavatelská divize zastřešuje komplexní nabídku služeb a zařízení v oblasti úpravy vody. Volbou vhodné technologie snižuje náklady na úpravu vody a současně i na likvidaci odpadu, a to při splnění přísných ekologických norem. Díky využití znalostí, zkušeností a správně zvolené technologie DVH upravuje vodu kotelní, technologickou, ultračistou, pitnou, odpadní a chladicí. Vodu recykluje a upravuje kondenzát. Celkové řešení dodává od návrhu technologie přes projekt (designu) a inženýring až po její celkovou realizaci, včetně stavební části, elektro a AŘTP. DVH se zabývá dvěma hlavními činnostmi, a to úpravou vod pro jakýkoliv segment a čištěním odpadních vod (průmyslové, komunální apod.). Činnost DVH byla v roce 2020 ovlivněna pandemií COVID-19. Ta ovlivnila možnost komunikace se stávajícími i potenciálními zákazníky, osobní kontakt a komunikace byla snížena na naprosté minimum, což mělo negativní vliv na obchodní činnost DVH. Prezentace výrobků, činností a technologií MEGA byla přenesena téměř výhradně do online prostředí.

SEGMENT ÚPRAVA VODY

V tomto segmentu bylo realizováno pět projektů, jak ve formě realizace, tak ve formě studií proveditelnosti a ve formě designů zařízení.

Dalších deset je v přípravné fázi k realizaci či ve fázi účasti ve výběrovém řízení, z toho šest mimo území ČR.

SEGMENT ČIŠTĚNÍ ODPADNÍCH VOD

V tomto segmentu byly realizovány dva projekty v rámci technických studií.

V přípravné fázi k realizaci či ve fázi účasti ve výběrovém řízení je šest projektů, z toho tři mimo území ČR.



ZPRÁVA O VZTAZÍCH

ZPRÁVA O VZTAZÍCH MEZI OVLÁDAJÍCÍ OSOBOU A OSOBOU OVLÁDANOU
A MEZI OVLÁDANOU OSOBOU A OSOBAMI OVLÁDANÝMI STEJNOU OVLÁDAJÍCÍ OSOBOU

Oddíl I. — Struktura vztahů

Ovládaná osoba

MEGA a.s.

IČ 44567146, se sídlem Drahobejlova 1452/54, 19000 Praha

zapsaná v obchodním rejstříku vedeném Městským soudem v Praze, oddíl B, vložka 9113

zastoupená členy Představenstva. Každý člen představenstva je oprávněn zastupovat společnost samostatně, ledaže jde o právní jednání, jehož předmětem je plnění přesahující hodnotu 15 milionů Kč.

Při právních jednáních, jejichž předmětem je plnění přesahující hodnotu 15 milionů Kč, zastupuje společnost předseda představenstva.

(dále jen ovládaná osoba)

Ovládající osoba

Od 1. 1. 2020 do 31. 12. 2020

První pokratický holding a.s.

IČO: 07756895

Sídlo: Drahobejlova 1452/54, Libeň, 190 00 Praha 9

Zapsaná v obchodním rejstříku vedeném u Městského soudu v Praze pod sp. zn. B 24082

Jediný akcionář ovládající osoby:

Ing. Luboš Novák, CSc., narozen 6. září 1947, bytem Českokamenická 3117, 470 01 Česká Lípa

(dále jen ovládající osoba).

Osoby ovládané stejnou ovládající osobou

MEGA-TEC s.r.o., IČ 255 38 276, se sídlem Průmyslová 1415, 593 01 Bystřice nad Pernštejnem zapsaná v obchodním rejstříku vedeném Krajským soudem v Brně, oddíl C, vložka 30723, dne 3. 3. 1998.

MEGA nemovitostní s.r.o., IČ 07756933, se sídlem Drahobejlova 1452/54, Libeň, 190 00 Praha 9 zapsaná v obchodním rejstříku vedeném Městským soudem v Praze, oddíl C, vložka 307110.

OOO MEGA ProfiLine, Reg. číslo: 1072635016277
se sídlem Bolshaja Serpuhovskaja 202B, 142.181 Podolsk, Ruská federace.

MemBrain s.r.o., IČ 286 76 092, se sídlem: Pod Vinicí 87, 471 27 Stráž pod Ralskem vedená u rejstříkového soudu v Ústí nad Labem, oddíl C, vložka 26344, dne 8. října 2008.

TOV MEGA-UKRAINA
Sídlo: Mechanizatorov 2, 03035 Kyjev, Ukrajina, IČ 38419553

Struktura vztahů

Ovládající osoba vlastní 100 % akcií ovládané osoby.

Ovládaná osoba vlastní 51% podíl v MEGA-TEC s.r.o.

Ovládající osoba vlastní 100% podíl v MEGA nemovitostní s.r.o.

Ing. Luboš Novák, CSc., vlastní 1% podíl v OOO MEGA ProfiLine
a ovládaná osoba vlastní 99% podíl v OOO MEGA ProfiLine.

Ovládaná osoba vlastní 100% podíl v MemBrain s.r.o.

Ovládaná osoba vlastní 100% podíl v TOV MEGA-UKRAINA.

Ovládání se děje výlučně prostřednictvím valných hromad, resp. rozhodnutí jediného akcionáře/společníka mimo valnou hromadu v případech, kdy se jedná o jediného akcionáře/společníka.

Ovládaná osoba nemá v rámci skupiny specifickou úlohu.

Oddíl II. — Rozhodné období

Tato zpráva je zpracována za období od 1. ledna 2020 do 31. prosince 2020.

Oddíl III. — Přehled jednání přesahujících 10 % vlastního kapitálu ovládané osoby

Taková jednání nebyla v rozhodném období na popud nebo v zájmu ovládajících osob učiněna.

Oddíl IV. — Přehled vzájemných smluv

Přehled smluv uzavřených v rozhodném období mezi osobou ovládanou a osobami ovládanými stejnou ovládající osobou je v příloze číslo 1 k této zprávě.

Oddíl V. — Posouzení vztahu mezi osobami

V rozhodném období nebyla ovládanou osobou vůči ovládané osobě uskutečněna žádná právní jednání a nebyly mezi nimi uzavřeny smlouvy, které by způsobily ovládané osobě újmu. Veškeré právní vztahy mezi společnostmi se uskutečňují podle zásad běžného obchodního styku. Není tedy na místě vyrovnání újmy podle ust. § 71 a 72 zákona o obchodních korporacích.

Ze vztahů mezi ovládající osobou a osobou ovládanou nebo mezi ovládanou osobou a osobami ovládanými touž ovládající osobou neplynou pro ovládanou osobu žádné zvláštní nevýhody nebo rizika. Výhodou plynoucí ze vztahů mezi ovládanou osobou a osobami ovládanými touž ovládající osobou je možnost vzájemného sdílení zdrojů a kapacit v souladu s platnou legislativou a zakladatelskými právními jednáními osob.

Oddíl VI. — Závěr

Tato zpráva byla zpracována statutárním orgánem ovládané osoby společnosti.

Vzhledem k tomu, že ovládaná osoba je povinna ze zákona zpracovávat výroční zprávu, bude tato zpráva k výroční zprávě přiložena jako její nedílná součást.

Ve Stráži pod Ralskem dne 31. března 2021

Ing. Luboš Novák, CSc.
předseda představenstva MEGA a.s.

KONTAKTNÍ ÚDAJE

Název firmy	MEGA a.s.
Registrace	v Obchodním rejstříku vedeném u Městského soudu v Praze, oddíl B, vložka 9113
Sídlo firmy	Drahobejlova 1452/54, 190 00 Praha 9 – Vysočany
Statutární zástupce	Ing. Luboš Novák, CSc., předseda představenstva
Telefon	+420 487 888 111
E-mail	info@mega.cz
IČ / DIČ	44567146 / CZ699005394
Bankovní spojení	UniCredit Bank Czech Republic a.s., Na Příkopě 20, 111 21 Praha 1
Číslo účtu	318881-004/2700
ID datové schránky	ui6cfzk
Webové stránky	www.mega.cz

DETAŠOVANÁ PRACOVISTĚ, POBOČKY A DCEŘINÉ SPOLEČNOSTI FIRMY MEGA a.s.

Stráž pod Ralskem

Pod Vinicí 87, 471 27 Stráž pod Ralskem

tel.: +420 487 888 111, 100, fax: +420 478 888 102, e-mail: info@mega.cz

Bystřice nad Pernštejnem

Průmyslová 1415, 593 01 Bystřice nad Pernštejnem

tel.: +420 566 550 925, fax: +420 566 550 898, e-mail: dpu@mega.cz

IVECO Czech Republic, a.s., (KAROSA) Vysoké Mýto

Dobrovského 74/II., 566 03 Vysoké Mýto

tel.: +420 465 452 960, fax: +420 465 452 961, e-mail: karosa@mega.cz

Hodonín

Velkomoravská 87, průmyslový areál č.p. 3543, 695 01 Hodonín

tel./fax: 518 390 263, e-mail: sklad.hodonin@mega.cz

Pardubice

Náměstí Čs. legií 565, 530 09 Pardubice, Zelené Předměstí

Trnava – kancelář pro SR

Pekárska 11, 917 01 Trnava, Slovenská republika

Tel./fax: +421 910 913 298, e-mail: lackovic@mega.cz

Praha

Drahobejlova 1452/54, Praha 9 – Vysočany – sídlo společnosti

Plkowská 2934/1, Praha 9 – Horní Počernice, 193 00 – DVH do března 2021

Ke Klíčovu 191/9, Praha 9 – Vysočany, 190 00 – DVH od dubna 2021

DCEŘINÉ SPOLEČNOSTI FIRMY MEGA A.S.

MEGA-TEC s.r.o., Průmyslová 1415, 593 01 Bystřice nad Pernštejnem, kral@megatec.cz

OOO MEGA ProfiLine, ul. Bolshaja Serpuhovskaja 202B, 142.181 Podolsk, Ruská federace,

tel.: +7 495 739 82 02, e-mail: info@mpline.ru

MemBrain s.r.o., Pod Vinicí 87, 471 27 Stráž pod Ralskem, info.membrain@membrain.cz

TOV MEGA-UKRAINA, Kyjev, ul. Mekhanizatorov 2, tel.: +38 099 452 52 52, e-mail: natalia@mpline.ru

Výroční zpráva 2020 MEGA a.s.

Vydala MEGA a.s. v červnu 2021, foto a ilustrace: archiv společnosti.

Vydáno pouze v elektronické verzi.



PŘÍLOHA Č. 1 -

PŘEHLED VZÁJEMNÝCH SMLUV MEZI OSOBOU OVLÁDANOU A OSOBOU OVLÁDAJÍCÍ
A MEZI OSOBOU OVLÁDANOU A OSOBAMI OVLÁDANÝMI STEJNOU OVLÁDAJÍCÍ OSOBOU

Číslo	Smluvní strana I.	Smluvní strana II.	Předmět smlouvy	Datum uzavření
SO20015	MEGA a.s.	MemBrain s.r.o.	SMLOUVA O ÚČASTI NA ŘEŠENÍ PROJEKTU	05.02.2020
SO20045	MEGA a.s.	MemBrain s.r.o.	Smlouva o využití výsledků výzkumu a vývoje projektu	25.06.2020
SO20084	MEGA a.s.	MemBrain s.r.o.	Smlouva o využití výsledků výzkumu a vývoje projektu	27.10.2020
SO20106	MEGA a.s.	MemBrain s.r.o.	Smlouva o převodu práv k know-how	01.12.2020
SO20107	MEGA a.s.	MemBrain s.r.o.	Smlouva o převodu znalostní báze k technickému řešení (know-how)	31.12.2020
SO20024	MEGA a.s.	OOO MEGA ProfilLine	Dohoda o spolupráci na projektu	13.03.2020
SO20086	MEGA a.s.	OOO MEGA-UKRAINE	Smlouva o zprostředkování	27.10.2020
SI20067	MEGA a.s.	MemBrain s.r.o.	Smlouva o nájmu dopravního prostředku	09.07.2020
SI20083	MEGA a.s.	MemBrain s.r.o.	Dodávka pitné vody a odvádění a čištění odpadních vod z chemické kanalizace	21.10.2020
SI20102	MEGA a.s.	MemBrain s.r.o.	Smlouva o poskytování správních služeb	14.12.2020
SJ14016/01	MEGA a.s.	MemBrain s.r.o.	Změna splatnosti úvěru	14.10.2020
SJ20009	MEGA a.s.	MemBrain s.r.o.	Smlouva o úvěru	30.01.2020
SJ20024	MEGA a.s.	MemBrain s.r.o.	Smlouva o úvěru	07.04.2020
SI20096	MEGA a.s.	První pokratický holding a.s.	Smlouva o podnájmu nebytových prostor	30.11.2020
SI20097	MEGA a.s.	MEGA nemovitostní s.r.o.	Smlouva o podnájmu nebytových prostor	30.11.2020
SI20002	MEGA a.s.	OOO MEGA ProfilLine	Smlouva o dodávce náhradních dílů	24.01.2020
SI20002/01	MEGA a.s.	OOO MEGA ProfilLine	Dodatek ke smlouvě	22.12.2020
SI20003	MEGA a.s.	OOO MEGA ProfilLine	Smlouva o dodávce marketingových materiálů	17.01.2020
SI20013	MEGA a.s.	OOO MEGA ProfilLine	Smlouva o dodávce náhradních dílů	14.04.2020
SI20027	MEGA a.s.	OOO MEGA ProfilLine	Smlouva o dodávce náhradních dílů	28.04.2020
SI20027/01	MEGA a.s.	OOO MEGA ProfilLine	Dodatek ke smlouvě	22.12.2020
SI20028	MEGA a.s.	OOO MEGA ProfilLine	Smlouva o dodávce náhradních dílů	28.04.2020
SI20028/01	MEGA a.s.	OOO MEGA ProfilLine	Dodatek ke smlouvě	22.12.2020
SI20029	MEGA a.s.	OOO MEGA ProfilLine	Smlouva o dodávce náhradních dílů	28.04.2020
SI20032	MEGA a.s.	OOO MEGA ProfilLine	Smlouva o dodávce náhradních dílů	20.05.2020
SI20033	MEGA a.s.	OOO MEGA ProfilLine	Smlouva o dodávce technologie	28.04.2020

SI20033/01	MEGA a.s.	OOO MEGA ProfiLine	Dodatek ke smlouvě	03.12.2020
SI20044	MEGA a.s.	OOO MEGA ProfiLine	Smlouva o dodávce náhradních dílů	17.06.2020
SI20044/01	MEGA a.s.	OOO MEGA ProfiLine	Dodatek ke smlouvě	22.12.2020
SI20047	MEGA a.s.	OOO MEGA ProfiLine	Smlouva o dodávce náhradních dílů	17.06.2020
SI20047/01	MEGA a.s.	OOO MEGA ProfiLine	Dodatek ke smlouvě	10.08.2020
SI20048	MEGA a.s.	OOO MEGA ProfiLine	Smlouva o dodávce náhradních dílů	17.06.2020
SI20048/01	MEGA a.s.	OOO MEGA ProfiLine	Dodatek ke smlouvě	22.12.2020
SI20049	MEGA a.s.	OOO MEGA ProfiLine	Smlouva o dodávce modulu	15.10.2020
SI20052	MEGA a.s.	OOO MEGA ProfiLine	Smlouva o dodávce náhradních dílů	14.07.2020
SI20052/01	MEGA a.s.	OOO MEGA ProfiLine	Dodatek ke smlouvě	22.12.2020
SI20054	MEGA a.s.	OOO MEGA ProfiLine	Smlouva o dodávce náhradních dílů	08.10.2020
SI20091	MEGA a.s.	OOO MEGA ProfiLine	Smlouva o dodávce náhradních dílů	04.12.2020
SI20035	MEGA a.s.	OOO MEGA-UKRAINE	Smlouva o dodávce náhradních dílů	04.05.2020
SJ20068	MEGA a.s.	OOO MEGA-UKRAINE	Smlouva o úvěru	15.09.2020



HZ Olomouc, spol. s r.o.
Husitská 157/4, 779 00 Olomouc
Auditorské, daňové a poradenské služby

ZPRÁVA NEZÁVISLÉHO AUDITORA

o ověření řádné účetní závěrky

sestavené k rozvahovému dni 31. prosince 2020

MEGA a.s.

Adresa sídla: Drahobejlova 1452/54, 190 00 Praha 9

IČO: 445 67 146

ZPRÁVA NEZÁVISLÉHO AUDITORA

Akcionářům společnosti MEGA a.s.

Výrok auditora

Provedli jsme audit přiložené účetní závěrky obchodní společnosti MEGA a.s. (dále také „Společnost“) sestavené na základě českých účetních předpisů, která se skládá z rozvahy k 31.12.2020, výkazu zisku a ztráty, přehledu o změnách vlastního kapitálu a přehledu o peněžních tocích za rok končící 31.12.2020 a přílohy této účetní závěrky, která obsahuje popis použitých podstatných účetních metod a další vysvětlující informace. Údaje o Společnosti jsou uvedeny v příloze této účetní závěrky.

Podle našeho názoru účetní závěrka podává věrný a poctivý obraz aktiv a pasiv společnosti MEGA a.s. k 31.12.2020 a nákladů a výnosů a výsledku jejího hospodaření a peněžních toků za rok končící 31.12.2020 v souladu s českými účetními předpisy.

Základ pro výrok

Audit jsme provedli v souladu se zákonem o auditorech a standardy Komory auditorů České republiky pro audit, kterými jsou mezinárodní standardy pro audit (ISA), případně doplněné a upravené souvisejícími aplikačními doložkami. Naše odpovědnost stanovená těmito předpisy je podrobněji popsána v oddílu Odpovědnost auditora za audit účetní závěrky. V souladu se zákonem o auditorech a Etickým kodexem přijatým Komorou auditorů České republiky jsme na Společnosti nezávislí a splnili jsme i další etické povinnosti vyplývající z uvedených předpisů. Domníváme se, že důkazní informace, které jsme shromáždili, poskytují dostatečný a vhodný základ pro vyjádření našeho výroku.

Ostatní informace uvedené ve výroční zprávě

Ostatními informacemi jsou v souladu s § 2 písm. b) zákona o auditorech informace uvedené ve výroční zprávě mimo účetní závěrku a naši zprávu auditora. Za ostatní informace odpovídá statutární orgán Společnosti.

Náš výrok k účetní závěrce se k ostatním informacím nevztahuje. Přesto je však součástí našich povinností souvisejících s ověřením účetní závěrky seznámení se s ostatními informacemi a posouzení, zda ostatní informace nejsou ve významném (materiálním) nesouladu s účetní závěrkou či s našimi znalostmi o účetní jednotce získanými během ověřování účetní závěrky nebo zda se jinak tyto informace nejeví jako významně (materiálně) nesprávné. Také posuzujeme, zda ostatní informace byly ve všech významných (materiálních) ohledech vypracovány v souladu s příslušnými právními předpisy. Tímto posouzením se rozumí, zda ostatní informace splňují požadavky právních předpisů na formální náležitosti a postup vypracování ostatních informací v kontextu významnosti (materiality), tj. zda případné nedodržení uvedených požadavků by bylo způsobitelné ovlivnit úsudek činěný na základě ostatních informací.

Na základě provedených postupů, do míry, již dokážeme posoudit, uvádíme, že

- ostatní informace, které popisují skutečnosti, jež jsou též předmětem zobrazení v účetní závěrce, jsou ve všech významných (materiálních) ohledech v souladu s účetní závěrkou
a
- ostatní informace byly vypracovány v souladu s právními předpisy.

Dále jsme povinni uvést, zda na základě poznatků a povědomí o Společnosti, k nimž jsme dospěli při provádění auditu, ostatní informace neobsahují významné (materiální) věcné nesprávnosti. V rámci uvedených postupů jsme v obdržovaných ostatních informacích žádné významné (materiální) věcné nesprávnosti nezjistili.

Odpovědnost Společnosti za účetní závěrku

Představenstvo Společnosti odpovídá za sestavení účetní závěrky podávající věrný a poctivý obraz v souladu s českými účetními předpisy, a za takový vnitřní kontrolní systém, který považuje za nezbytný pro sestavení účetní závěrky tak, aby neobsahovala významné (materiální) nesprávnosti způsobené podvodem nebo chybou.

Při sestavování účetní závěrky je představenstvo Společnosti povinno posoudit, zda je Společnost schopna nepřetržitě trvat, a pokud je to relevantní, popsat v příloze účetní závěrky záležitosti týkající se jejího nepřetržitého trvání a použití předpokladu nepřetržitého trvání při sestavení účetní závěrky, s výjimkou případů, kdy představenstvo plánuje zrušení Společnosti nebo ukončení její činnosti, resp. kdy nemá jinou reálnou možnost než tak učinit.

Za dohled nad procesem účetního výkaznictví ve Společnosti odpovídá dozorčí rada.

Odpovědnost auditora za audit účetní závěrky

Naším cílem je získat přiměřenou jistotu, že účetní závěrka jako celek neobsahuje významnou (materiální) nesprávnost způsobenou podvodem nebo chybou a vydat zprávu auditora obsahující náš výrok. Přiměřená míra jistoty je velká míra jistoty, nicméně není zárukou, že audit provedený v souladu s výše uvedenými předpisy ve všech případech v účetní závěrce odhalí případnou existující významnou (materiální) nesprávnost. Nesprávnosti mohou vznikat v důsledku podvodů nebo chyb a považují se za významné (materiální), pokud lze reálně předpokládat, že by jednotlivě nebo v souhrnu mohly ovlivnit ekonomická rozhodnutí, která uživatelé účetní závěrky na jejím základě přijmou.

Při provádění auditu v souladu s výše uvedenými předpisy je naší povinností uplatňovat během celého auditu odborný úsudek a zachovávat profesní skepticismus. Dále je naší povinností:

- Identifikovat a vyhodnotit rizika významné (materiální) nesprávnosti účetní závěrky způsobené podvodem nebo chybou, navrhnout a provést auditorské postupy reagující na tato rizika a získat dostatečné a vhodné důkazní informace, abychom na jejich základě mohli vyjádřit výrok. Riziko, že neodhalíme významnou (materiální) nesprávnost, k níž došlo v důsledku podvodu, je větší než riziko neodhalení významné (materiální) nesprávnosti způsobené chybou, protože součástí podvodu mohou být tajné dohody (koluze), falšování, úmyslná opomenutí, nepravdivá prohlášení nebo obcházení vnitřních kontrol.
- Seznámit se s vnitřním kontrolním systémem Společnosti relevantním pro audit v takovém rozsahu, abychom mohli navrhnout auditorské postupy vhodné s ohledem na dané okolnosti, nikoli abychom mohli vyjádřit názor na účinnost jejího vnitřního kontrolního systému.
- Posoudit vhodnost použitých účetních pravidel, přiměřenost provedených účetních odhadů a informace, které v této souvislosti Společnost uvedla v příloze účetní závěrky.
- Posoudit vhodnost použití předpokladu nepřetržitého trvání při sestavení účetní závěrky a to, zda s ohledem na shromážděné důkazní informace existuje významná (materiální) nejistota vyplývající z událostí nebo podmínek, které mohou významně zpochybnit schopnost Společnosti nepřetržitě trvat. Jestliže dojdeme k závěru, že taková významná (materiální) nejistota existuje, je naší povinností upozornit v naší zprávě na informace uvedené v této souvislosti v příloze účetní závěrky, a pokud tyto informace nejsou dostatečné, vyjádřit modifikovaný výrok. Naše závěry týkající se schopnosti Společnosti

nepřetržitě trvat vycházejí z důkazních informací, které jsme získali do data naší zprávy. Nicméně budoucí události nebo podmínky mohou vést k tomu, že Společnost ztratí schopnost nepřetržitě trvat.

- Vyhodnotit celkovou prezentaci, členění a obsah účetní závěrky, včetně přílohy, a dále to, zda účetní závěrka zobrazuje podkladové transakce a události způsobem, který vede k věrnému zobrazení.

Naší povinností je informovat představenstvo a dozorčí radu mimo jiné o plánovaném rozsahu a načasování auditu a o významných zjištěních, která jsme v jeho průběhu učinili, včetně zjištěných významných nedostatků ve vnitřním kontrolním systému.

V Olomouci dne 9. července 2021

Auditor:

HZ Olomouc, spol. s r.o.
Husitská 157/4
779 00 Olomouc
Auditorské oprávnění č. 63

Ing. Petr Vanský
Auditorské oprávnění č. 124



A handwritten signature in blue ink, appearing to read "Petr Vanský".

ROZVAHA

 Název (obchodní firma): **MEGA a.s.**
K 31.12.2020

 Adresa sídla: **Drahobejlova 1452/54**

(v tis. Kč)

 IČO: **445 67 146**

Označení a	AKTIVA b	řád. c	Běžné účetní období			Minulé úč. obd.
			Brutto 1	Korekce 2	Netto 3	Netto 4
	AKTIVA CELKEM (ř. 02 + 03 + 37 + 74)	001	928 764	-123 272	805 492	846 790
A.	Pohledávky za upsaný základní kapitál	002				
B.	Stálá aktiva (ř. 04 + 14 + 27)	003	358 346	-121 601	236 745	228 912
B. I.	Dlouhodobý nehmotný majetek (ř. 05 + 06 + 09 až 11)	004	44 602	-23 639	20 963	16 102
B. I. 1.	Nehmotné výsledky vývoje	005	6 289	-6 268	21	278
B. I. 2.	Ocenitelná práva	006	15 004	-12 726	2 278	2 395
B. I. 2. 1.	Software	007	11 133	-10 726	407	270
B. I. 2. 2.	Ostatní ocenitelná práva	008	3 871	-2 000	1 871	2 125
B. I. 3.	Goodwill	009				
B. I. 4.	Ostatní dlouhodobý nehmotný majetek	010	23 309	-4 645	18 664	13 379
B. I. 5.	Poskytnuté zálohy na dlouhodobý nehmotný majetek a nedokončený dlouhodobý nehmotný majetek	011				50
B. I. 5. 1.	Poskytnuté zálohy na dlouhodobý nehmotný majetek	012				
B. I. 5. 2.	Nedokončený dlouhodobý nehmotný majetek	013				50
B. II.	Dlouhodobý hmotný majetek (ř. 15+16+18 až 20+24)	014	204 807	-97 962	106 845	103 321
B. II. 1.	Pozemky a stavby	015	106 536	-37 701	68 835	69 094
B. II. 1. 1.	Pozemky	016	1 334		1 334	1 194
B. II. 1. 2.	Stavby	017	105 202	-37 701	67 501	67 900
B. II. 2.	Hmotné movité věci a jejich soubory	018	98 047	-60 261	37 786	33 781
B. II. 3.	Oceňovací rozdíl k nabytému majetku	019				
B. II. 4.	Ostatní dlouhodobý hmotný majetek	020				
B. II. 4. 1.	Pěstitelské celky trvalých porostů	021				
B. II. 4. 2.	Dospělá zvířata a jejich skupiny	022				
B. II. 4. 3.	Jiný dlouhodobý hmotný majetek	023				
B. II. 5.	Poskytnuté zálohy na dlouhodobý hmotný majetek a nedokončený dlouhodobý hmotný majetek	024	224		224	446
B. II. 5. 1.	Poskytnuté zálohy na dlouhodobý hmotný majetek	025				95
B. II. 5. 2.	Nedokončený dlouhodobý hmotný majetek	026	224		224	351
B. III.	Dlouhodobý finanční majetek (ř. 28 až 34)	027	108 937		108 937	109 489
B. III. 1.	Podíly - ovládaná nebo ovládající osoba	028	108 877		108 877	109 429
B. III. 2.	Zápůjčky a úvěry - ovládaná nebo ovládající osoba	029				
B. III. 3.	Podíly - podstatný vliv	030	60		60	60
B. III. 4.	Zápůjčky a úvěry - podstatný vliv	031				
B. III. 5.	Ostatní dlouhodobé cenné papíry a podíly	032				
B. III. 6.	Zápůjčky a úvěry - ostatní	033				
B. III. 7.	Ostatní dlouhodobý finanční majetek	034				
B. III. 7. 1.	Jiný dlouhodobý finanční majetek	035				
B. III. 7. 2.	Poskytnuté zálohy na dlouhodobý finanční majetek	036				

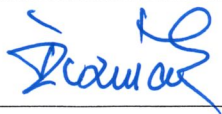
Označení a	AKTIVA b	řad. c	Běžné účetní období			Minulé úč. obd.
			Brutto 1	Korekce 2	Netto 2	Netto 4
C.	Oběžná aktiva (ř. 38 + 46 + 68 + 71)	037	566 374	-1 671	564 703	615 932
C. I.	Zásoby (ř. 39 až 41 + 44 + 45)	038	93 243	-1 635	91 608	81 387
C. I. 1.	Materiál	039	16 702	-361	16 341	17 772
C. I. 2.	Nedokončená výroba a polotovary	040	26 499	-586	25 913	16 522
C. I. 3.	Výrobky a zboží	041	49 459	-688	48 771	47 089
C. I. 3. 1.	Výrobky	042	5 346	-578	4 768	1 886
C. I. 3. 2.	Zboží	043	44 113	-110	44 003	45 203
C. I. 4.	Mladá a ostatní zvířata a jejich skupiny	044				
C. I. 5.	Poskytnuté zálohy na zásoby	045	583		583	4
C. II.	Pohledávky (ř. 47 + 57)	046	256 668	-36	256 632	235 276
C. II. 1.	Dlouhodobé pohledávky	047	42 938		42 938	416
C. II. 1. 1.	Pohledávky z obchodních vztahů	048				416
C. II. 1. 2.	Pohledávky - ovládaná nebo ovládající osoba	049	42 938		42 938	
C. II. 1. 3.	Pohledávky - podstatný vliv	050				
C. II. 1. 4.	Odložená daňová pohledávka	051				
C. II. 1. 5.	Pohledávky - ostatní	052				
C. II. 1. 5. 1.	Pohledávky za společnosti	053				
C. II. 1. 5. 2.	Dlouhodobé poskytnuté zálohy	054				
C. II. 1. 5. 3.	Dohadné účty aktivní	055				
C. II. 1. 5. 4.	Jiné pohledávky	056				
C. II. 2.	Krátkodobé pohledávky	057	213 730	-36	213 694	234 860
C. II. 2. 1.	Pohledávky z obchodních vztahů	058	199 569	-36	199 533	173 268
C. II. 2. 2.	Pohledávky - ovládaná nebo ovládající osoba	059	4 501		4 501	37 427
C. II. 2. 3.	Pohledávky - podstatný vliv	060				
C. II. 2. 4.	Pohledávky - ostatní	061	9 660		9 660	24 165
C. II. 2. 4. 1.	Pohledávky za společnosti	062				
C. II. 2. 4. 2.	Sociální zabezpečení a zdravotní pojištění	063				
C. II. 2. 4. 3.	Stát - daňové pohledávky	064				9 216
C. II. 2. 4. 4.	Krátkodobé poskytnuté zálohy	065	222		222	105
C. II. 2. 4. 5.	Dohadné účty aktivní	066				
C. II. 2. 4. 6.	Jiné pohledávky	067	9 438		9 438	14 844
C. III.	Krátkodobý finanční majetek (ř. 69 až 70)	068	104 980		104 980	
C. III. 1.	Podíly - ovládaná nebo ovládající osoba	069				
C. III. 2.	Ostatní krátkodobý finanční majetek	070	104 980		104 980	
C. IV.	Peněžní prostředky (ř. 72 až 73)	071	111 483		111 483	299 269
C. IV. 1.	Peněžní prostředky v pokladně	072	459		459	549
C. IV. 2.	Peněžní prostředky na účtech	073	111 024		111 024	298 720
D.	Časové rozlišení (ř. 75 až 77)	074	4 044		4 044	1 946
D. I. 1.	Náklady příštích období	075	825		825	859
D. I. 2.	Komplexní náklady příštích období	076				
D. I. 3.	Příjmy příštích období	077	3 219		3 219	1 087

Označení a	PASIVA b	řád. c	Běžné účetní období 5	Minulé účetní období 6
	PASIVA CELKEM (ř. 79 + 100 + 140) = ř. 001	078	805 492	846 790
A.	Vlastní kapitál (ř. 80 + 84 + 92 + 95 + 98 + 99)	079	603 296	628 479
A. I.	Základní kapitál (ř. 81 až 83)	080	62 328	62 328
A. I. 1.	Základní kapitál	081	62 328	62 328
A. I. 2.	Vlastní podíly (-)	082		
A. I. 3.	Změny základního kapitálu	083		
A. II.	Ážio a kapitálové fondy (ř. 85 + 86)	084	83 229	91 452
A. II. 1.	Ážio	085		
A. II. 2.	Kapitálové fondy	086	83 229	91 452
A. II. 2. 1.	Ostatní kapitálové fondy	087	570	570
A. II. 2. 2.	Oceňovací rozdíly z přecenění majetku a závazků (+/-)	088	82 659	90 882
A. II. 2. 3.	Oceňovací rozdíly z přecenění při přeměnách obchodních korporací (+/-)	089		
A. II. 2. 4.	Rozdíly z přeměn obchodních korporací (+/-)	090		
A. II. 2. 5.	Rozdíly z ocenění při přeměnách obchodních korporací (+/-)	091		
A. III.	Fondy ze zisku (ř. 93 až 94)	092		
A. III. 1.	Ostatní rezervní fondy	093		
A. III. 2.	Statutární a ostatní fondy	094		
A. IV.	Výsledek hospodaření minulých let (+/-) (ř. 96 až 97)	095	366 699	415 914
A. IV. 1.	Nerozdělený zisk nebo neuhrazená ztráta minulých let (+/-)	096	366 699	415 914
A. IV. 2.	Jiný výsledek hospodaření minulých let (+/-)	097		
A. V.	Výsledek hospodaření běžného účetního období (+/-)	098	91 040	58 785
A. VI.	Rozhodnuto o zálohové výplatě podílu na zisku (-)	099		
X.	Cizí zdroje (ř. 101 + 106)	100	182 347	200 037
B.	Rezervy (ř. 102 až 105)	101		
B. I. 1.	Rezerva na důchody a podobné závazky	102		
B. I. 2.	Rezerva na daň z příjmů	103		
B. I. 3.	Rezervy podle zvláštních právních předpisů	104		
B. I. 4.	Ostatní rezervy	105		
C.	Závazky (ř. 107 + 122)	106	182 347	200 037
C. I.	Dlouhodobé závazky (ř. 108 + 111 až 118)	107	9 848	6 823
C. I. 1.	Vydané dluhopisy	108		
C. I. 1. 1.	Vyměnitelné dluhopisy	109		
C. I. 1. 2.	Ostatní dluhopisy	110		
C. I. 2.	Závazky k úvěrovým institucím	111		
C. I. 3.	Dlouhodobé přijaté zálohy	112		
C. I. 4.	Závazky z obchodních vztahů	113		
C. I. 5.	Dlouhodobé směnky k úhradě	114		
C. I. 6.	Závazky - ovládaná nebo ovládající osoba	115		
C. I. 7.	Závazky - podstatný vliv	116		
C. I. 8.	Odložený daňový závazek	117	2 177	2 230
C. I. 9.	Závazky - ostatní	118	7 671	4 593
C. I. 9. 1.	Závazky ke společníkům	119		
C. I. 9. 2.	Dohadné účty pasivní	120		
C. I. 9. 3.	Jiné závazky	121	7 671	4 593

Označení a	PASIVA b		Běžné účetní období 5	Minulé účetní období 6
C. II.	Krátkodobé závazky (ř. 123 + 126 až 132)	122	172 499	193 214
C. II. 1.	Vydané dluhopisy	123		
C. II. 1. 1.	Vyměnitelné dluhopisy	124		
C. II. 1. 2.	Ostatní dluhopisy	125		
C. II. 2.	Závazky k úvěrovým institucím	126	1	5 662
C. II. 3.	Krátkodobé přijaté zálohy	127	8 660	15 390
C. II. 4.	Závazky z obchodních vztahů	128	123 935	148 863
C. II. 5.	Krátkodobé směnky k úhradě	129		
C. II. 6.	Závazky - ovládaná nebo ovládající osoba	130	4 424	246
C. II. 7.	Závazky - podstatný vliv	131		
C. II. 8.	Závazky - ostatní	132	35 479	23 053
C. II. 8. 1.	Závazky ke společníkům	133		
C. II. 8. 2.	Krátkodobé finanční výpomoci	134		
C. II. 8. 3.	Závazky k zaměstnancům	135	6 278	6 002
C. II. 8. 4.	Závazky ze sociálního zabezpečení a zdravotního pojištění	136	3 626	3 701
C. II. 8. 5.	Stát - daňové závazky a dotace	137	17 436	9 834
C. II. 8. 6.	Dohadné účty pasivní	138	41	13
C. II. 8. 7.	Jiné závazky	139	8 098	3 503
D.	Časové rozlišení (ř. 141 až 142)	140	19 849	18 274
D. I. 1.	Výdaje příštích období	141	19 849	18 099
D. I. 2.	Výnosy příštích období	142		175

Sestavil:

Bc. Milan Řezníček

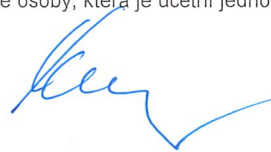


Jméno a podpisový záznam statutárního orgánu účetní jednotky
nebo podpisový záznam fyzické osoby, která je účetní jednotkou:

Datum sestavení:

30.06.2021

Ing. Jiří Truhlář



VÝKAZ ZISKU A ZTRÁTY

Název (obchodní firma): **MEGA a.s.**

Za účetní období **01.01.2020 - 31.12.2020**

Adresa sídla: **Drahobejlova 1452/54**

(v tis. Kč)

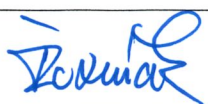
IČO: **445 67 146**

Označení a	TEXT b	řád. c	Běžné účetní období 1	Minulé účetní období 2
I.	Tržby z prodeje výrobků a služeb	01	416 757	376 229
II.	Tržby za prodej zboží	02	382 120	413 003
A.	Výkonová spotřeba (f. 04 až 06)	03	547 771	581 656
A. 1.	Náklady vynaložené na prodané zboží	04	328 727	366 968
A. 2.	Spotřeba materiálu a energie	05	106 523	99 829
A. 3.	Služby	06	112 521	114 859
B.	Změna stavu zásob vlastní činnosti (+/-)	07	-12 265	1 029
C.	Aktivace (-)	08	-421	-1 438
D.	Osobní náklady (f. 10 + 11)	09	153 742	141 900
D. 1.	Mzdové náklady	10	113 125	105 892
D. 2.	Náklady na sociální zabezpečení, zdravotní pojištění a ostatní náklady (f. 12 až 13)	11	40 617	36 008
D. 2. 1.	Náklady na sociální zabezpečení a zdravotní pojištění	12	38 986	33 955
D. 2. 2.	Ostatní náklady	13	1 631	2 053
E.	Úpravy hodnot v provozní oblasti (f. 15 + 18 + 19)	14	13 349	12 109
E. 1.	Úpravy hodnot dlouhodobého nehmotného a hmotného majetku (f. 16 až 17)	15	15 152	12 544
E. 1. 1.	Úpravy hodnot dlouhodobého nehmotného a hmotného majetku - trvalé	16	15 152	12 544
E. 1. 2.	Úpravy hodnot dlouhodobého nehmotného a hmotného majetku - dočasné	17		
E. 2.	Úpravy hodnot zásob	18	77	-435
E. 3.	Úpravy hodnot pohledávek	19	-1 880	
III.	Ostatní provozní výnosy (f. 21 až 23)	20	22 500	23 997
III. 1.	Tržby z prodaného dlouhodobého majetku	21	1 863	1 685
III. 2.	Tržby z prodaného materiálu	22	15 044	9 450
III. 3.	Jiné provozní výnosy	23	5 593	12 862
F.	Ostatní provozní náklady (f. 25 až 29)	24	12 793	8 161
F. 1.	Zůstatková cena prodaného dlouhodobého majetku	25		738
F. 2.	Zůstatková cena prodaného materiálu	26	8 003	4 712
F. 3.	Daně a poplatky	27	673	766
F. 4.	Rezervy v provozní oblasti a komplexní náklady příštích období	28		
F. 5.	Jiné provozní náklady	29	4 117	1 945
*	Provozní výsledek hospodaření (+/-) (f. 01 + 02 - 03 - 07 - 08 - 09 - 14 + 20 - 24)	30	106 408	69 812

Označení a	TEXT b	řád. c	Běžné účetní období 1	Minulé účetní období 2
IV.	Výnosy z dlouhodobého finančního majetku - podíly (ř. 32 až 33)	31	1 326	990
IV. 1.	Výnosy z podílů - ovládaná nebo ovládající osoba	32	1 326	990
IV. 2.	Ostatní výnosy z podílů	33		
G.	Náklady vynaložené na prodané podíly	34		12
V.	Výnosy z ostatního dlouhodobého finančního majetku (ř. 36 až 37)	35		
V. 1.	Výnosy z ostatního dlouhodobého finančního majetku - ovládaná nebo ovládající osoba	36		
V. 2.	Ostatní výnosy z ostatního dlouhodobého finančního majetku	37		
H.	Náklady související s ostatním dlouhodobým finančním majetkem	38		
VI.	Výnosové úroky a podobné výnosy (ř. 40 až 41)	39	2 668	3 713
VI. 1.	Výnosové úroky a podobné výnosy - ovládaná nebo ovládající osoba	40	1 335	1 697
VI. 2.	Ostatní výnosové úroky a podobné výnosy	41	1 333	2 016
I.	Úpravy hodnot a rezervy ve finanční oblasti	42		
J.	Nákladové úroky a podobné náklady (ř. 44 až 45)	43	280	329
J. 1.	Nákladové úroky a podobné náklady - ovládaná nebo ovládající osoba	44		
J. 2.	Ostatní nákladové úroky a podobné náklady	45	280	329
VII.	Ostatní finanční výnosy	46	32 570	8 289
K.	Ostatní finanční náklady	47	29 872	9 452
*	Finanční výsledek hospodaření (+/-) (ř. 31 - 34 + 35 - 38 + 39 - 42 - 43 + 46 - 47)	48	6 412	3 199
**	Výsledek hospodaření před zdaněním (+/-) (ř. 30 + 48)	49	112 820	73 011
L.	Daň z příjmů (ř. 51 až 52)	50	21 780	14 226
L. 1.	Daň z příjmů splatná	51	21 833	13 839
L. 2.	Daň z příjmů odložená (+/-)	52	-53	387
**	Výsledek hospodaření po zdanění (ř. 49 - 50)	53	91 040	58 785
M.	Převod podílu na výsledku hospodaření společníkům (+/-)	54		
***	Výsledek hospodaření za účetní období (+/-) (ř. 53 - 54)	55	91 040	58 785
*	Čistý obrát za účetní období (ř. 01 + 02 + 20 + 31 + 35 + 39 + 46)	56	857 941	826 221

Sestavil:

Bc. Milan Řezníček



Jméno a podpisový záznam statutárního orgánu účetní jednotky
nebo podpisový záznam fyzické osoby, která je účetní jednotkou:

Datum sestavení:

30.06.2021

Ing. Jiří Truhlář



PŘEHLED O PENĚŽNÍCH TOCÍCH

Název (obchodní firma): **MEGA a.s.**

Za účetní období 01.01.2020 - 31.12.2020

Adresa sídla: **Drahobejlova 1452/54**


(v tis. Kč)

IČO: **445 67 146**

Označení a	TEXT b	Běžné účetní období 1	Minulé účetní období 2
P	Stav peněž. prostředků a ekvivalentů na začátku úč. období	299 269	243 076
Z	Výsledek hospodaření před zdaněním (+/-)	112 820	73 011
A 1.	Úpravy o nepeněžní operace	7 772	6 600
A 1. 1.	Úpravy hodnot dlouhodobého nehmotného a hmotného majetku (+/-)	15 152	12 544
A 1. 2.	Úpravy hodnot zásob a pohledávek (+/-)	-1 803	-435
A 1. 3.	Úpravy hodnot, rezervy a komplexní náklady příštích období (+/-)		
A 1. 4.	Vyúčtované nákladové (+) a výnosové (-) úroky	-2 388	-3 384
A 1. 5.	Zisk (ztráta) z prodeje stálých aktiv (-/+)	-1 863	-935
A 1. 6.	Výnosy z dividend a podílů na zisku (-)	-1 326	-990
A 1. 7.	Úpravy o ostatní nepeněžní operace (+/-)		-200
A 2.	Změny stavu nepeněžních složek pracovního kapitálu	-163 664	69 294
A 2. 1.	Změna stavu pohledávek z provozní činnosti a aktivních účtů časového rozlišení (-/+)	-21 574	71 617
A 2. 2.	Změna stavu krátkodobých závazků z provozní činnosti a pasivních účtů časového rozlišení (+/-)	-26 811	-4 830
A 2. 3.	Změna stavu zásob (-/+)	-10 299	2 507
A 2. 4.	Změna stavu krátkodobého finančního majetku (-/+)	-104 980	
A 3.	Vyplacené úroky (-)	-280	-329
A 4.	Přijaté úroky (+)	2 668	3 713
A 5.	Zaplacená daň z příjmů a doměrky daně (-)	-21 833	-13 839
A 6.	Přijaté dividendy a podíly na zisku (+)	1 326	990
A	Čistý peněžní tok z provozní činnosti	-61 191	139 440
B 1.	Výdaje spojené s nabytím stálých aktiv	-23 536	-37 136
B 1. 1.	Pořízení DHM a DNM včetně změny stavu záloh (-/+)	-23 536	-19 056
B 1. 2.	Pořízení dlouhodobých cenných papírů a podílů včetně změny stavu záloh (-/+)		-18 080
B 2.	Příjmy z prodeje stálých aktiv	1 863	1 685
B 2. 1.	Příjmy z prodeje DHM a DNM (+)	1 863	1 685
B 2. 2.	Příjmy z prodeje dlouhodobých cenných papírů a podílů (+)		
B 3.	Zápůjčky a úvěry spřízněným osobám včetně splátek (-/+)		
B	Čistý peněžní tok z investiční činnosti	-21 673	-35 451
C 1.	Změna stavu dlouhodobých závazků, popř. krátkodobých závazků z finanční činnosti, např. úvěrů (+/-)	3 078	-20 796
C 2.	Dopady změn vlastního kapitálu na peněžní prostředky	-108 000	-27 000
C 2. 1.	Upsání cenných papírů a podílů včetně emisního ážia a záloh (+)		
C 2. 2.	Vyplacení podílu na vlastním kapitálu společníkům (-)		
C 2. 3.	Peněžní dary, dotace a další vklady do vlastního kapitálu (+)		
C 2. 4.	Úhrada ztráty společníky (+)		
C 2. 5.	Přímé platby na vrub fondů (-)		
C 2. 6.	Vyplacené dividendy a podíly ze zisku (-)	-108 000	-27 000
C	Čistý peněžní tok z finanční činnosti	-104 922	-47 796
F	Čisté zvýšení / snížení peněžních prostředků	-187 786	56 193
R	Stav peněž. prostředků ke konci úč. období dle výkazu CF	111 483	299 269
S	Skutečný stav peněžních prostředků ke konci úč. období	111 483	299 269
X	Rozdíl		

Sestavil:

Bc. Milan Řezníček



Jméno a podpisový záznam statutárního orgánu účetní jednotky
nebo podpisový záznam fyzické osoby, která je účetní jednotkou:

Datum sestavení:

30.06.2021

Ing. Jiří Truhlář



PŘEHLED O ZMĚNÁCH VLASTNÍHO KAPITÁLU

Název (obchodní firma): **MEGA a.s.**

Za účetní období 01.01.2020 - 31.12.2020

Adresa sídla: **Drahobejlova 1452/54**

(v tis. Kč)

IČO: **445 67 146**

Označení a	TEXT b	Běžné účetní období 1	Minulé účetní období 2
A. I.	Základní kapitál - počáteční zůstatek	62 328	62 328
A. I. 1.	Zvýšení základního kapitálu (+)		
A. I. 2.	Snížení základního kapitálu (-)		
A. I. 3.	Změny základního kapitálu (+/-)		
A. I. 4.	Pořízení vlastních akcií a obchodních podílů (-)		
A. I. 5.	Prodej vlastních akcií a obchodních podílů (+)		
A. I.	Základní kapitál - konečný zůstatek	62 328	62 328
A. II.	Kapitálové fondy - počáteční zůstatek	91 452	87 169
A. II. 1.	Zvýšení emisního ážia (+)		
A. II. 2.	Snížení emisního ážia (-)		
A. II. 3.	Zvýšení ostatních kapitálových fondů (+)		
A. II. 4.	Snížení ostatních kapitálových fondů (-)		
A. II. 5.	Změna reálné hodnoty cenných papírů a podílů (+/-)	-552	-1 096
A. II. 6.	Odúčtování CP a podílů z vlastního kapitálu (+/-)		
A. II. 7.	Změna reálné hodnoty zajišťujících derivátů (+/-)	-7 671	5 379
A. II. 8.	Odúčtování zajišť. derivátů z vlastního kapitálu (+/-)		
A. II. 9.	Přeměny obchodních korporací - zvýšení (+)		
A. II. 10.	Přeměny obchodních korporací - snížení (-)		
A. II.	Kapitálové fondy - konečný zůstatek	83 229	91 452
A. III.	Fondy ze zisku - počáteční zůstatek		
A. III. 1.	Zvýšení rezervního fondu (+)		
A. III. 2.	Snížení rezervního fondu (-)		
A. III. 3.	Zvýšení ostatních fondů ze zisku (+)		
A. III. 4.	Snížení ostatních fondů ze zisku (-)		
A. III.	Fondy ze zisku - konečný zůstatek		
A. IV.	Kumulovaný výsledek hospodaření - počáteční zůstatek	474 699	455 562
A. IV. 1.	Výsledek hospodaření běžného účetního období (+/-)	91 040	58 785
A. IV. 2.	Rozdělení zisku - přiděl do fondů (-)		
A. IV. 3.	Rozdělení zisku - výplata dividend a podílů (-)	-108 000	-27 000
A. IV. 4.	Záloha na podíl na zisku (-)		
A. IV. 5.	Oprava chyb minulých let (+/-)		
A. IV. 6.	Změna metody (+/-)		
A. IV. 7.	Daňové efekty (+/-)		
A. IV. 8.	Ostatní zvýšení nebo snížení (+/-)		-12 648
A. IV.	Kumulovaný výsledek hospodaření - konečný zůstatek	457 739	474 699
A. V.	Vlastní kapitál celkem	603 296	628 479

Sestavil:

Bc. Milan Řezníček



Jméno a podpisový záznam statutárního orgánu účetní jednotky
nebo podpisový záznam fyzické osoby, která je účetní jednotkou:

Ing. Jiří Truhlář



Datum sestavení:

30.06.2021

MEGA a.s.

Příloha v účetní závěrce k 31. prosinci 2020

OBSAH

1. POPIS SPOLEČNOSTI.....	2
2. ZÁKLADNÍ VÝCHODISKA PRO VYPRACOVÁNÍ ÚČETNÍ ZÁVĚRKY	2
3. OBECNÉ ÚČETNÍ ZÁSADY, ÚČETNÍ METODY A JEJICH ZMĚNY A ODCHYLKY	2
4. DOPLŇUJÍCÍ INFORMACE K ROZVAZE	7
5. DOPLŇUJÍCÍ INFORMACE K VÝKAZU ZISKU A ZTRÁTY.....	11
6. OSTATNÍ DOPLŇUJÍCÍ INFORMACE	12
7. PŘEHLED O PENĚŽNÍCH TOCÍCH.....	13

1. POPIS SPOLEČNOSTI

MEGA a.s. (dále jen „společnost“), se sídlem v Drahobejlova 1542/54, Praha 9 - Vysočany, IČO 44567146 je akciová společnost vzniklá zápisem do obchodního rejstříku vedeného Krajským soudem v Ústí nad Labem (spisová značka oddíl B, vložka 199) dne 31. 3. 1992.

Hlavní předmětem činnosti je výroba technologií na úpravu vod, úpravu a přepracování průmyslových roztoků pro potravinářský a farmaceutický průmysl, komplexní služby v oblasti ochrany životního prostředí se zaměřením na tzv. průmyslovou ekologii pro střední a velké podniky, distribuce a servis barev pro vlastní povrchovou úpravu od výrobce PPG. Dalšími předměty činnosti jsou činnost vědecká a výzkumná, koupě zboží za účelem dalšího prodeje, silniční motorová doprava nákladní, hodnocení nebezpečnosti odpadů, geologické práce, provádění staveb, jejich změna a odstraňování.

Společnost je mateřskou společností skupiny účetních jednotek. Tato účetní závěrka je připravená jako samostatná. Konsolidovanou účetní závěrku skupiny účetních jednotek, ke které společnost jako konsolidovaná účetní jednotka patří, sestavuje společnost První pokratický holding a.s. se sídlem v Praze. Tuto konsolidovanou účetní závěrku je možné získat ve sbírce listin na www.justice.cz.

V důsledku procesu rozdělení společnosti s rozhodným dnem 1. 1. 2020, jakožto rozdělované společnosti, formou odštěpení sloučením, přešla na společnost MEGA nemovitostní s.r.o., se sídlem Drahobejlova 1452/54, Libeň, 190 00 Praha 9, IČO: 077 56 933, jakožto nástupnickou společnost, část jmění specifikovaná v projektu rozdělení formou odštěpení sloučením ze dne 13. 11. 2020. Tato skutečnost byla zapsána do obchodního rejstříku dne 31. 12. 2020.

Společnost není společníkem s neomezeným ručením v žádné účetní jednotce.

Společnost má organizační složku v Bělorusku.

2. ZÁKLADNÍ VÝCHODISKA PRO VYPRACOVÁNÍ ÚČETNÍ ZÁVĚRKY

Účetní závěrka byla připravena v souladu se zákonem č. 563/1991 Sb., o účetnictví, ve znění pozdějších předpisů (dále také jen „zákon o účetnictví“) a prováděcí vyhláškou č. 500/2002 Sb., kterou se provádějí některá ustanovení zákona č. 563/1991 Sb., o účetnictví, ve znění pozdějších předpisů, pro účetní jednotky, které jsou podnikateli účtujícími v soustavě podvojného účetnictví, ve znění pozdějších předpisů, ve znění platném pro rok **2020** (dále také jen „vyhláška“).

V běžném účetním období nenastaly žádné podstatné změny v účetních metodách oproti předcházejícímu účetnímu období.

Vzhledem k rozdělení společnosti jsou ve výkazech Rozvaha a Přehled o změnách vlastního kapitálu uvedeny ve sloupci minulého období údaje ze zahajovací rozvahy k 1. 1. 2020. Ve výkazech Výkaz zisku a ztráty a Přehled o peněžních tocích jsou pro srovnatelnost uvedeny běžné údaje roku 2019.

3. OBECNÉ ÚČETNÍ ZÁSADY, ÚČETNÍ METODY A JEJICH ZMĚNY A ODCHYLKY

Způsoby oceňování, které společnost používá při sestavení účetní závěrky za běžné období, jsou následující:

Dlouhodobý nehmotný a hmotný majetek

Příloha v účetní závěrce k 31. prosinci 2020

Dlouhodobým nehmotným majetkem se rozumí majetek, jehož ocenění je vyšší než 60 000 Kč v jednotlivém případě a doba použitelnosti je delší než jeden rok.

Dlouhodobým hmotným majetkem se rozumí majetek, jehož ocenění je vyšší než 40 000 Kč v jednotlivém případě a doba použitelnosti je delší než jeden rok. Pozemky a stavby jsou dlouhodobým hmotným majetkem bez ohledu na výši ocenění a dobu použitelnosti.

Dlouhodobý nehmotný a hmotný majetek se oceňuje v pořizovacích cenách, které obsahují cenu pořízení a náklady s pořízením související.

Dlouhodobý nehmotný a hmotný majetek vyrobený ve společnosti se oceňuje vlastními náklady, které zahrnují přímé materiálové a mzdové náklady a výrobní režijní náklady.

Pořizovací cena dlouhodobého nehmotného a hmotného majetku se snižuje o přijatou dotaci na pořízení tohoto majetku.

Reprodukční pořizovací cenou se oceňuje dlouhodobý hmotný a nehmotný majetek nabytý bezúplatně, majetek nově zjištěný v účetnictví a vklad majetku na základě smlouvy. Neodpisovaný majetek se účtuje ve prospěch účtu ostatních kapitálových fondů a odpisovaný majetek ve prospěch oprávek. Reprodukční cena se stanoví podle ceny obdobného majetku vedeného v účetnictví nebo odhadem znalce.

Náklady na technické zhodnocení dlouhodobého nehmotného a hmotného majetku převyšující částku 60 000 Kč resp. 40 000 Kč v úhrnu za účetní období, zvyšují jeho pořizovací cenu.

Odpisy jsou vypočteny lineární metodou na základě pořizovací ceny a předpokládané doby životnosti příslušného majetku. Odpisový plán používaného dlouhodobého nehmotného a hmotného majetku je sestaven na základě očekávané doby životnosti takto:

	Počet let (od-do)
Software	3
Ostatní nehmotný majetek	3 – 6
Stavby	20 – 50
Hmotné movité věci a jejich soubory	5 – 10

Odpisy jsou účtovány měsíčně a odepisování je zahájeno v následujícím měsíci po datu zařazení do používání.

Pokud dojde k poklesu účetní hodnoty u dlouhodobého nehmotného a hmotného majetku, tvoří společnost opravnou položku k tomuto majetku.

Finanční majetek

Krátkodobý finanční majetek tvoří cenné papíry k obchodování, dluhové cenné papíry se splatností do 1 roku držené do splatnosti, nakoupené opční listy a ostatní krátkodobé cenné papíry a podíly, u nichž zpravidla v okamžiku pořízení není znám záměr účetní jednotky.

Dlouhodobý finanční majetek tvoří zejména zápůjčky a úvěry s dobou splatnosti delší než jeden rok, majetkové účasti, realizovatelné cenné papíry a podíly a dluhové cenné papíry držené do splatnosti.

Podíly a cenné papíry se oceňují pořizovacími cenami, které zahrnují cenu pořízení a přímé náklady s pořízením související, např. poplatky a provize makléřům a burzám. U dluhových cenných papírů se účtuje o úrokovém výnosu ve věcné a časové souvislosti a takto rozlišený úrokový výnos je součástí ocenění příslušného cenného papíru.

K rozvahovému dni se jednotlivé složky finančního majetku přeceňují níže uvedeným způsobem:

- Cenné papíry k obchodování reálnou hodnotou, změna reálné hodnoty se účtuje do nákladů nebo do výnosů.
- Realizovatelné cenné papíry (kromě dluhopisů s pevně stanoveným úrokem) a podíly představující minoritní účast reálnou hodnotou, změna reálné hodnoty se účtuje do vlastního kapitálu jako oceňovací rozdíly z přecenění majetku a závazků.
- Majetkové účasti představující účast v ovládané osobě nebo v osobě pod podstatným vlivem se oceňují ekvivalencí, přecenění se účtuje do vlastního kapitálu jako oceňovací rozdíly z přecenění majetku a závazků.
- Cenné papíry držené do splatnosti se přeceňují o rozdíl mezi pořizovací cenou bez kuponu a jmenovitou hodnotou. Tento rozdíl se rozlišuje dle věcné a časové souvislosti do nákladů nebo výnosů.

Pokud dochází k poklesu účetní hodnoty u dlouhodobého finančního majetku, který se ke konci rozvahového dne nepřeceňuje, rozdíl se považuje za dočasné snížení hodnoty a je zaúčtovaný jako opravná položka.

Zásoby

Nakupované zásoby (materiál a zboží) jsou oceněny pořizovacími cenami s použitím metody váženým aritmetickým průměrem. Pořizovací cena zásob zahrnuje náklady na jejich pořízení včetně nákladů s pořízením souvisejících (náklady na přepravu, clo, provize atd.).

Zásoby vytvořené vlastní činností se oceňují vlastními náklady, které zahrnují přímé náklady vynaložené na výrobu nebo jinou činnost, přiřaditelné nepřímé náklady, které se vztahují k výrobě a podíl výrobní režie. Vlastními náklady jsou náklady stanovené podle plánových (operativních) kalkulací. Výrobní režie je rozvrhována na základě podílu přímých mezd.

Zásoby nedokončené výroby se oceňují vlastními náklady ve výši skutečných nákladů, zahrnujících přímý materiál, osobní náklady a poddodávky - používá se např. u stavební nebo projekční činnosti nebo výroby software.

Reprodukční pořizovací cenou se oceňují zásoby pořízené bezplatně, přebytky zásob a kovový odpad.

Opravná položka k pomalu obrátkovým a zastaralým zásobám či jinak dočasně znehodnoceným zásobám je tvořena na základě analýzy obrátkovosti zásob a na základě individuálního posouzení zásob podle jejich fyzického stavu a dalšího využití (potřebnosti či prodejnosti).

Pohledávky

Pohledávky se oceňují při svém vzniku jmenovitou hodnotou. Nakoupené pohledávky se oceňují pořizovací cenou. Ocenění pochybných pohledávek se snižuje pomocí opravných položek na vrub nákladů na jejich

realizační hodnotu, a to na základě individuálního posouzení jednotlivých dlužníků a věkové struktury pohledávek.

Dohadné účty aktivní se oceňují na základě odborných odhadů a propočtů.

V položce jiné pohledávky se vykazují také hodnoty zjištěné v důsledku ocenění finančních derivátů reálnou hodnotou.

Pohledávky i dohadné účty aktivní se rozdělují na krátkodobé (doba splatnosti do 12 měsíců včetně) a dlouhodobé (splatnost nad 12 měsíců), s tím, že krátkodobé jsou splatné do jednoho roku od rozvahového dne.

Deriváty

Deriváty se prvotně oceňují pořizovacími cenami. V příložené rozvaze jsou deriváty vykázány jako součást jiných krátkodobých/dlouhodobých pohledávek, resp. závazků.

Deriváty se člení na deriváty k obchodování a deriváty zajišťovací. Zajišťovací deriváty jsou sjednány za účelem zajištění reálné hodnoty nebo za účelem zajištění peněžních toků. Aby mohl být derivát klasifikován jako zajišťovací, musí změny v reálné hodnotě nebo změny peněžních toků vyplývající ze zajišťovacích derivátů zcela nebo zčásti kompenzovat změny v reálné hodnotě zajištěné položky nebo změny peněžních toků plynoucích ze zajištěné položky a společnost musí zdokumentovat a prokázat existenci zajišťovacího vztahu a vysokou účinnost zajištění. V ostatních případech se jedná o deriváty k obchodování.

K rozvahovému dni se deriváty přeceňují na reálnou hodnotu. Změny reálných hodnot derivátů určených k obchodování a k zajištění reálné hodnoty se účtují do finančních nákladů, resp. výnosů. Změny reálných hodnot derivátů, které jsou klasifikovány jako zajištění peněžních toků, se účtují do vlastního kapitálu a v rozvaze se vyazuje prostřednictvím oceňovacích rozdílů z přecenění majetku a závazků.

Cizí zdroje

Společnost vytváří (zákonné rezervy ve smyslu zákona o rezervách) a rezervy na ztráty a rizika v případech, kdy lze s vysokou mírou pravděpodobnosti stanovit titul, výši a termín plnění při dodržení věcné a časové souvislosti.

Závazky se vykazují ve jmenovitých hodnotách. V položce jiné závazky se vykazují také hodnoty zjištěné v důsledku ocenění finančních derivátů reálnou hodnotou.

Závazky k úvěrovým institucím se vykazují ve jmenovité hodnotě. Za krátkodobé závazky k úvěrovým institucím se považuje i část dlouhodobých závazků k úvěrovým institucím, která je splatná do jednoho roku od rozvahového dne.

Dohadné účty pasivní jsou oceňovány na základě odborných odhadů a propočtů.

Závazky i dohadné účty pasivní se rozdělují na krátkodobé (doba splatnosti do 12 měsíců včetně) a dlouhodobé (splatnost nad 12 měsíců), s tím, že krátkodobé jsou splatné do jednoho roku od rozvahového dne.

Leasing

Společnost účtuje o najatém majetku tak, že zahrnuje leasingové splátky do nákladů a aktivuje v případě finančního leasingu příslušnou hodnotu najatého majetku v době, kdy smlouva o nájmu končí a uplatňuje se možnost nákupu. Splátky nájemného hrazené předem se časově rozlišují.

Devizové operace

Majetek a závazky pořízené v cizí měně se oceňují v českých korunách denním kurzem ke dni uskutečnění účetního případu. K rozvahovému dni jsou položky peněžité povahy oceněny kurzem vyhlášeným Českou národní bankou.

Realizované i nerealizované kurzové zisky a ztráty se účtují do finančních výnosů nebo finančních nákladů běžného roku.

Použití odhadů

Sestavení účetní závěrky vyžaduje, aby vedení společnosti používalo odhady a předpoklady, jež mají vliv na vykazované hodnoty majetku a závazků k datu účetní závěrky a na vykazovanou výši výnosů a nákladů za sledované období. Vedení společnosti stanovilo tyto odhady a předpoklady na základě všech jemu dostupných relevantních informací. Nicméně, jak vyplývá z podstaty odhadu, skutečné hodnoty v budoucnu se mohou od těchto odhadů odlišovat.

Účtování výnosů a nákladů

Výnosy a náklady se účtují časově rozlišené, tj. do období, s nímž věcně i časově souvisejí.

O zisku vyplývajícím z dlouhodobých stavebních smluv o dílo se účtuje až v okamžiku dokončení a vyfakturování zakázky. Pokud je ve smlouvě dohodnuta fázová fakturace, je přebytek nákladů oproti fakturovaným výnosům veden na účtu nedokončené výroby. Přebytek fakturovaných výnosů oproti zaúčtovaným nákladům je veden na účtu výnosů příštích období.

Daň z příjmů

Náklad na daň z příjmů se počítá za pomoci platné daňové sazby z účetního zisku zvýšeného nebo sníženého o trvale nebo dočasně daňově neuznatelné náklady a nezdaňované výnosy. Dále se zohledňují položky snižující základ daně, odčitatelné položky a slevy na dani z příjmů.

Odložená daňová povinnost odráží daňový dopad přechodných rozdílů mezi zůstatkovými hodnotami aktiv a pasiv z hlediska účetnictví a stanovení základu daně z příjmu s přihlédnutím k období realizace.

V případě, že účetní závěrka předchází konečnému výpočtu daně z příjmů, vytváří účetní jednotka rezervu na daň z příjmů.

Dotace

Dotace je zaúčtována v okamžiku jejího přijetí či nezpochybnitelného nároku na přijetí. Dotace přijatá na úhradu nákladů se účtuje do provozních nebo finančních výnosů. Dotace přijatá na pořízení dlouhodobého majetku včetně technického zhodnocení snižuje pořizovací cenu nebo vlastní náklady na pořízení.

Následné události

Příloha v účetní závěrce k 31. prosinci 2020

Dopad událostí, které nastaly mezi rozvahovým dnem a dnem sestavení účetní závěrky, je zachycen v účetních výkazech v případě, že tyto události poskytly doplňující informace o skutečnostech, které existovaly k rozvahovému dni. V případě, že mezi rozvahovým dnem a dnem sestavení účetní závěrky došlo k významným událostem zohledňujícím skutečnosti, které nastaly po rozvahovém dni, jsou důsledky těchto událostí popsány v příloze účetní závěrky, ale nejsou zaúčtovány v účetních výkazech.

Odchylka od účetních metod

V průběhu účetního období nedošlo k odchylkám od účetních metod.

Změny účetních metod

V průběhu účetního období nedošlo ke změnám účetních metod.

4. DOPLŇUJÍCÍ INFORMACE K ROZVAZE

Dlouhodobý nehmotný majetek

POŘIZOVACÍ CENA

	Počáteční zůstatek	Přírůstky	Vyřazení	Převody	Konečný zůstatek
Nehmotné výsledky VaV	6 289				6 289
Software	11 055	374	296		11 133
Ocenitelná práva	3 871				3 871
Ostatní DNM	15 449	7 860			23 309
Drobný dlouhodobý NM	0				0
Nedokončený DNM	0				0
Zálohy na DNM	50		50		0
CELKEM	36 714	8 234	346		44 602

OPRÁVKY A OPRAVNÉ POLOŽKY

	Počáteční zůstatek	Odpisy (Zvýšení)	Prodeje, likvidace	Vyřazení	Převody	Opravné položky	Konečný zůstatek
Nehmotné výsledky VaV	6 011	257					6 268
Software	10 785	237		296			10 726
Ocenitelná práva	1 746	254					2 000
Ostatní DNM	2 070	2 575					4 645
Drobný dlouhodobý NM	0						0
Nedokončený DNM	0						0
Zálohy na DNM	0						0
CELKEM	20 612	3 323		296			23 639

K 31. 12. 2020 souhrnná výše nehmotného majetku neuvedeného v rozvaze (podrozvahová, operativní evidence) činila 1 160 tis. Kč.

Dlouhodobý hmotný majetek

POŘIZOVACÍ CENA

	Počáteční zůstatek	Přírůstky	Vyřazení	Převody	Konečný zůstatek
Pozemky	1 194	140			1 334
Stavby	103 177	2 025			105 202
Hmotné movité věci a jejich soubory	91 446	13 411	6 810		98 047
Poskytnuté zálohy na DHM	95		95		0
Nedokončený DHM	351	15 449	15 576		224
Oceňovací rozdíl	0				0
CELKEM	196 263	31 025	22 481		204 807

OPRÁVKY A OPRAVNÉ POLOŽKY

	Počáteční zůstatek	Odpisy	Prodeje, likvidace	Vyřazení	Převody	Opravné položky	Konečný zůstatek
Stavby	35 278	2 423					37 701
Hmotné movité věci a jejich soubory	57 666	9 405		6 810			60 261
CELKEM	92 944	11 828	0	6 810	0	0	97 962

K 31. 12. 2020 souhrnná výše hmotného majetku neuvedeného v rozvaze (podrozvahová, operativní evidence) činila 39 897 tis. Kč.

K rozvahovému dni byl majetek (pozemek a budova Membránového inovačního centra II) v pořizovací hodnotě 28 990 tis. Kč v zůstatkové hodnotě 27 495 tis. Kč zastaven finančnímu úřadu jako podmínka pro povolení splátkování doměřené dotace a souvisejícího penále dceřiné společnosti MemBrain s.r.o.

Dále byl zastaven majetek (budovy pozemky) v pořizovací hodnotě 57 294 tis. Kč a zůstatkové hodnotě 33 293 tis. Kč zastaven ke krytí bankovních úvěrů.

Dlouhodobý finanční majetek

	Počáteční zůstatek	Přírůstky	Úbytky	Přecenění	Konečný zůstatek
Podíly – ovládaná nebo ovládající osoba	109 429			-552	108 877
Podíly – podstatný vliv	60				60
Celkem	109 489				108 937

Podíly v dceřiných a přidružených společnostech jsou přeceněny metodou ekvivalence na hodnotu jejich vlastního kapitálu. Ostatní cenné papíry a podíly jsou z důvodu nevýznamnosti oceněny pořizovací cenou.

Pohledávky

Společnost eviduje v dlouhodobých pohledávkách 42 938 tis. Kč jako pohledávky z titulu poskytnutých účelových úvěrů svým dceřiným společnostem.

V krátkodobých pohledávkách jsou jiné pohledávky tvořeny především úvěry a zápůjčkami poskytnutými třetím osobám 8 029 mil. Kč a zaměstnancům 1 045 tis. Kč.

K rozvahovému dni byly pohledávky z obchodního styku společnosti v hodnotě 25 243 tis. Kč zatíženy zástavním právem ke krytí závazků vůči financujícím bankám – kontokorentní bankovní účty a vystavené bankovní záruky.

Krátkodobý finanční majetek

Příloha v účetní závěrce k 31. prosinci 2020

V ostatním krátkodobém finančním majetku eviduje společnost nakoupenou směnku v cizí měně (EUR) jejíž hodnota přepočtená na koruny k rozvahovému dni činí 104 980 tis. Kč.

Vlastní kapitál

Přehled o změnách vlastního kapitálu je uveden v samostatném výkazu.

Na základě rozhodnutí jediného akcionáře ze dne 20. 8. 2020 bylo schváleno následující rozdělení výsledku hospodaření za minulý rok:

Převod do nerozděleného zisku: 58 785 tis. Kč

Celkem: 58 785 tis. Kč

Na základě rozhodnutí jediného akcionáře ze dne 24. 4. 2020 byly vyplaceny dividendy v celkové výši 108.000 tis. Kč.

Statutární orgán společnosti navrhuje následující rozdělení výsledku hospodaření běžného roku:

Převod do nerozděleného zisku: 91 040 tis. Kč

Celkem: 91 040 tis. Kč

Závazky

Dlouhodobé a krátkodobé závazky k 31. 12. 2020, kryté zástavním právem nebo zárukou ve prospěch věřitele činily k rozvahovému dni 11 748 tis. Kč z toho část splatná v následujícím účetním období 4 077 tis. Kč. Jedná se o nebankovní úvěry na pořízení dlouhodobého hmotného majetku (zj. automobily a manipulační technika). Úvěry jsou zajištěny zajišťovacím převodem práva.

Závazky k úvěrovým institucím

K rozvahovému dni nebyly čerpány žádné bankovní úvěry.

Náklady na úroky vztahující se k závazkům k úvěrovým institucím (zj. čerpání kontokorentních účtů) za rok 2020 činily 55 tis. Kč.

Výdaje příští období

Významnou položku ve výdajích příštích období činí ve výši 17 509 tis. Kč roční odměny zaměstnanců spojené s plněním úkolů roku 2019 vyplacené v prvním pololetí roku 2020.

Položky neuvedené v rozvaze

Společnost má s bankami uzavřené smlouvy o vystavení bankovních záruk do celkové výše 60 000 tis. Kč jako záruky za provedené dílo. Skutečně vystavené bankovní záruky k 31. 12. 2020 činí 25 243 tis. Kč.

5. DOPLŇUJÍCÍ INFORMACE K VÝKAZU ZISKU A ZTRÁTY

Tržby z prodeje zboží, výrobků a služeb

Tržby společnosti z prodeje zboží, výrobků a služeb z běžné činnosti za rok 2020 činí celkem 798 876 tis. Kč, z toho tržby na zahraničních trzích činí 319 578 tis. Kč.

Výnosy z běžné činnosti podle hlavní činnosti	Za rok 2020		
	Tuzemsko	Zahraničí	Celkem
Tržby za oblast membránových procesů	3 117	81 756	84 874
Míchané barvy	7 914	9	7 923
Tržby za vlastní výroby celkem	11 032	81 765	92 797
Nájem nemovitostí a movitých věcí	1 064	1 371	2 434
Dodávky technologií	41 527	192 774	234 301
Přeprava výrobků a zboží	742	8 330	9 071
Poradenské a konzultační služby	176	8	184
Servis	237	1 907	2 144
Odstraňování odpadů	7 983	0	7 983
Prodej obědů	1 376		1 376
Služby v oblasti ekologie a sanací	34 278		34 278
Ostatní služby	18 348	13 839	32 188
Tržby za služby celkem	105 731	218 229	323 960
Tržby za prodej vlastních výrobků a služeb celkem	116 762	299 995	416 757
Barvy	346 724	33 570	380 294
Zboží ostatní	1 562	264	1 826
Tržby za prodej zboží celkem	348 286	33 833	382 120
Tržby za prodej vlastních výrobků, služeb a zboží celkem	465 049	333 828	798 876

Osobní náklady

Průměrný počet zaměstnanců v průběhu roku činil 177,37 osob.

Odměny statutárních orgánů v roce 2020 činily 2 750 tis. Kč. Jedná se o představenstvo a dozorčí radu společnosti.

Daň z příjmů

Společnost vyčíslila daň z příjmů následovně:

	Řádek DP č.	Částky v tis. Kč
Výsledek hospodaření před zdaněním	10	112 820
Základ daně před úpravami	200	115 103
Odečty daně		0
Základ daně po úpravách	270	115 102
Vypočtená daň	290	21 869
Slevy a zápočty daně		36
Celková daň	340	21 833

Odložená daň z příjmů

Společnost zaúčtovala odloženou daň ve výši -53 tis. Kč. Celkový odložený daňový závazek činí 2 176 tis. Kč.

Odložená daň byla vypočtena rozvahovým způsobem a do jejího výpočtu byly zahrnuty přechodné rozdíly rozvahových položek mezi jejich účetním a daňovým základem (a daňová ztráta z minulých let). Pro výpočet odložené daně byla použita doposud známá daňová sazba v následujících letech.

6. OSTATNÍ DOPLŇUJÍCÍ INFORMACE

Informace o obchodních operacích nezahrnutých v rozvaze

Takové obchodní operace nebyly uskutečněny.

Informace o transakcích se spřízněnými stranami

V roce běžném období obdrželi členové řídicích, kontrolních a správních orgánů tyto zálohy, závdavky, zápůjčky, úvěry, přiznané záruky a jiné výhody:

Společnost běžně prodává výrobky, poskytuje služby a prodává zboží spřízněným stranám. V běžném období dosáhl tento objem prodeje 28 633 tis. Kč.

Krátkodobé pohledávky za spřízněnými stranami k 31. 12. 2020 činily 20 358 tis. Kč.

Společnost nakupuje výrobky, zboží a využívá služeb spřízněných stran v rámci běžné obchodní činnosti podniku. V běžném období činily nákupy 11 806 tis. Kč.

Krátkodobé závazky vůči spřízněným stranám k 31. 12. 2020 činily 17 401 tis. Kč.

Předpoklad nepřetržitého trvání společnosti

Účetní závěrka byla sestavena za předpokladu nepřetržitého trvání společnosti. Neobsahuje tudíž žádné úpravy, které by mohly z této nejistoty vyplývat.

Vedení společnosti opětovně zvážilo potenciální dopady COVID-19 na své aktivity a podnikání a dospělo k závěru, že nemají významný vliv na předpoklad nepřetržitého trvání podniku zj. s ohledem na víceoborovou činnost společnosti a orientaci na zahraniční trhy. Vedení společnosti bude pokračovat v monitoringu neustále se měnící situace a podnikne veškeré možné kroky na zmírnění případných negativních dopadů. Jakýkoli negativní vliv, resp. ztráty zahrne společnost do účetnictví až v roce 2020. Vzhledem k tomu byla účetní závěrka k 31. 12. 2020 zpracována za předpokladu, že společnost bude nadále schopna pokračovat ve své činnosti.

Významné události, které nastaly po rozvahovém dni

Po rozvahovém dni žádné významné události nenastaly.

7. PŘEHLED O PENĚŽNÍCH TOCÍCH

Přehled o peněžních tocích je uveden v samostatném výkazu a byl zpracován nepřímou metodou.

Peněžní ekvivalenty představují krátkodobý likvidní majetek, který lze snadno a pohotově převést na předem známou částku v hotovosti.

Peněžní toky z provozních, investičních nebo finančních činností se uvádějí v přehledu o peněžních tocích nekompenzované.

Sestaveno dne: 30. 06. 2020

Sestavil: Bc. Milan Řezníček

Ing. Jiří Truhlář

člen představenstva

