

# VÝROČNÍ ZPRÁVA

2019



mega

# ÚVODNÍ SLOVO

ÚVODNÍ SLOVO	3
POSLÁNÍ, VIZE, MISE	4
PROFIL SPOLEČNOSTI	6
ÚDAJE O ZÁKLADNÍM KAPITÁLU	8
BANKOVNÍ ÚVĚRY A DLUHOPISY	9
FINANČNÍ UKAZATELE	10
VEDENÍ SPOLEČNOSTI, MANAGEMENT	12
KAPITÁLOVÁ STRUKTURA SKUPINY MEGA	12
VÝVOJ POČTU ZAMĚSTNANCŮ	14
ORGANIZAČNÍ STRUKTURA	15
CÍLE A STRATEGIE SPOLEČNOSTI	17
DIVIZE MEMBRÁNOVÝCH PROCESŮ (DMP)	19
DIVIZE POVRCHOVÝCH ÚPRAV (DPÚ)	22
DIVIZE EKOLOGIE A SANACÍ (DES)	26
ZPRÁVA O VZTAŽÍCH	27
KONTAKTNÍ ÚDAJE	30

## ÚVODNÍ SLOVO

Vážení přátelé, v roce 2019 jsme zahájili další strategické období 2019–2023 a musím říct, že s rokem 2019 jsme se vypořádali výborně a předpokládané výsledky jsme nejenom splnili, ale v některých parametrech i překročili. Bohužel toto úvodní slovo píšu v době, kdy nás celosvětově zastihla pandemie koronaviru, jejíž důsledky jsou v řadě případů katastrofální. Tato situace má a bude mít celosvětový dopad na ekonomiku a prověří stabilitu firem, jejich schopnost regenerace a předvídatosti, jinými slovy bude to síto, kterým nepropadnou jen ti nejlepší. Jsem 100% přesvědčen, že mezi těmi nejlepšími bude i skupina našich firem, která je jednoznačně finančně stabilní, z hlediska zaměření diverzifikovaná a má jasnou představu, jak dál. Samozřejmě se v této situaci i my musíme chovat úsporně s minimalizací investic a provozních nákladů. Dlouhodobě výborné výsledky v oblasti povrchových úprav, přechod aplikací membránových procesů k zákazníkům patřícím ke světové špičce a získání významné ekologické zakázky, jsou předpokladem kompenzace dopadů současné situace v jednotlivých oborech našich aktivit. Ke konci roku 2019 probíhala jednání z hlediska vytvoření nové Divize vodního hospodářství, jejíž činnost byla zahájena začátkem roku 2020. Důvodem je strategická koncepce z hlediska schopnosti komplexního řešení problematiky vodního hospodářství. Čištění vod není jen odsolování anebo koncentrování pomocí procesů elektrodialýzy. Je to komplex klasických technologických postupů v kombinaci s membránovými procesy, včetně tlakových, jejichž cílem do budoucna musí být zpětné získávání vod a jejich recyklace. Kdo toto bude umět, nemusí se budoucnosti obávat. Koronavirus je problém, ale po určité době odezní. Katastrofální nedostatek vody v České republice je problém dlouhodobější a zásadní, ne-li zásadnější. Řešitelný je teoreticky výše uvedenými postupy, které je nyní třeba uvést rychle v praxi, nicméně se jedná o multioborovou záležitost. Věřím, že v letošním roce uděláme v tomto veliký krok dopředu a přispějeme k ještě větší stabilitě firmy.

Věříme, že cíle stanovené ve Strategii 2019–2023 splníme, a že velikou podporu v tomto směru získáme i od naší vývojově-výzkumné základny MemBrain. V současné době přeji všem hlavně pevné zdraví, duševní pohodu a víru v lepší zítřky. Mysleme na to, že kvalitní a stabilní firma jako zaměstnavatel je i nezbytným základem spokojeného osobního a rodinného života svých zaměstnanců v celém spektru všech životních potřeb a hodnot.

Ing. Luboš Novák, CSc.



# POSLÁNÍ, VIZE, MISE

## VIZE PRO MEMBRÁNOVÝ PROGRAM

Stát se celosvětově působící a finančně stabilní společností, jež nabízí svým zákazníkům ta nejlepší technologická řešení na bázi elektromembránových a integrovaných membránových procesů s maximálním důrazem na zpětné využití surovin díky realizaci bezodpadových technologií a ochranu životního prostředí.

## VIZE PRO POVRCHOVÉ ÚPRAVY

Stát se leaderem kataforetických a dalších moderních technologií povrchových úprav v České a Slovenské republice.

## VIZE PRO EKOLOGICKÉ SLUŽBY

Stát se uznávanou firmou propojující komerční a akademickou sféru v oblasti pokročilých sanačních technologií v České republice.

## ZÁKLADNÍ KAMENY K DOSAŽENÍ VIZE

### CÍLENÝ A RYCHLÝ VÝZKUM A VÝVOJ (VaV)

Vedoucí firma v inovacích v oblasti membránových procesů.

### SILNÝ INŽENÝRING A KNOW-HOW

Firma dodávající komplexní řešení, nejen procesy.

### CELOSVĚTOVÁ PŮSOBNOST

Firma se silnou distribuční sítí a podporou strategických partnerů.



*areál firmy MEGA ve Stráži pod Ralskem*

# PROFIL SPOLEČNOSTI

## HISTORIE SPOLEČNOSTI

Historie akciové společnosti MEGA se píše od poloviny sedmdesátých let minulého století, kdy byly v rámci tehdejšího Československého uranového průmyslu zřízeny Ústřední laboratoře ČSUP, jež řešily problematiku dopadu uranové těžby a jejího následného zpracování na životní prostředí. V rámci této jednotky vznikla skupina, která se pod vedením Ing. Luboše Nováka, CSc., současného předsedy představenstva společnosti, začala věnovat problematice čištění vod a průmyslových roztoků s použitím membránových technologií. V roce 1985 byla vyrobena první heterogenní membrána jako základní komponenta vlastní technologie. Laboratoře prošly před procesem kupónové privatizace fází samostatného státního podniku.

Od roku 1992 působí na trhu firma MEGA jako ryze česká, soukromá, akciová společnost. Přestože již od počátku byl jasný hlavní strategický směr rozvoje společnosti orientovaný na problematiku čištění a úpravy vod (speciálně membránovými procesy), hledala společnost další uplatnění i v jiných oblastech ochrany životního prostředí, čímž postupně rozšiřovala portfolio nabízených služeb. Předchozí zkušenosti byly využity pro vlastní produkci a dle potřeb a přání zákazníků se začaly vyrábět kompletní technologické celky.

Dlouhodobě je firma aktivní ve třech oblastech, ve kterých poskytuje kompletní dodávky kvalitních technologií a komplexní služby. Jedná se obecně o membránové procesy (separace kapalin), povrchové úpravy materiálů a ekologické služby.

## MEMBRÁNOVÉ PROCESY (SEPARACE KAPALIN)

V rámci tzv. membránového programu se jedná o hlavní podnikatelskou aktivitu společnosti MEGA a.s., a to o dodávky vlastních výrobků (iontovýměnných membrán, rozdělovačů, membránových zařízení vyrobených přímo ve výrobním zázemí firmy MEGA) a kompletních technologií separačních membránových procesů (elektromembránových či hybridních) na bázi vlastního know-how. V tomto oboru patří MEGA a.s. ke světovým lídrům. Veškeré výrobky a technologie dodávané firmou MEGA a.s. jsou výsledkem práce vlastní výzkumně-vývojové základny a odpovídají nejmodernějším poznatkům a znalostem oboru.

## POVRCHOVÉ ÚPRAVY MATERIÁLŮ

V oboru povrchových úprav se jedná o poskytování komplexního technicko-logistického servisu zákazníkům segmentu, na němž dlouhodobě zastupujeme světového výrobce barev, firmu PPG, jejíž produkty GI (General Industry) se používají v řadě lakoven v České a Slovenské republice.

## EKOLOGICKÉ SLUŽBY

V oblasti ekologických služeb se v poslední době orientujeme zejména na propojení komerční a akademické sféry v oblasti pokročilých sanačních technologií.

Cílem společnosti je dále rozvíjet jednak vlastní aktivity, a jednak aktivity svých dceřiných společností (MEGA-TEC s.r.o., OOO MEGA-ProfiLine, MemBrain s.r.o., OOO MEGA Ukrajina) takovým způsobem, aby docházelo k maximálním vzájemným synergickým efektům a k posílení pozice celé skupiny na domácím i zahraničním trhu. Zvláštní důraz je v tomto směru kladen na inovační a technický pokrok, ke kterému by měl přispět zejména další rozvoj dceřině společnosti MemBrain s.r.o. Tým vysoce kvalifikovaných odborníků společnosti MEGA je dlouhodobým leaderem v oblasti membránových procesů v České republice.

MEGA a.s. je členem Evropské membránové společnosti (EMS) a Mezinárodní odsolovací asociace (IDA). V současné době se v oblasti membránových procesů stává i velmi respektovanou firmou na zahraničních trzích. Generální ředitel MEGA a.s. je jako zakladatel elektromembránových procesů v ČR zároveň i prezidentem České membránové platformy (CZEMP). V roce 2007 získal v projektu na podporu vědecké a technické inteligence ocenění Česká hlava v kategorii Invence za výzkum a vývoj ionexových membrán pro membránové procesy v ekologických i výrobních aplikacích. Dosud výkonně řídí chod společnosti a aktivně se věnuje popularizaci oboru membránových separací.

MEGA a.s. spolupracuje s řadou zahraničních pracovišť v oblasti membránových procesů, s nimiž se podílí na řešení projektů v rámci Evropské unie. Dlouhodobě spolupracuje s vysokými školami a odbornými pracovišti, konkrétně s Vysokou školou chemicko-technologickou v Praze, Univerzitou Pardubice, Ústavem makromolekulární chemie AV ČR, Technickou univerzitou v Liberci, Vysokou školou báňskou v Ostravě, Univerzitou Palackého v Olomouci, Centrem výzkumu v Řeži, s nimiž řeší řadu projektů. V oblasti řešení a vedení projektů má bohaté zkušenosti. Spolupracuje rovněž s řadou významných zahraničních firem jako s preferovanými partnery (Veolia Water, GEA, Novasep, TetraPak, SPX a PPG).

Nabídka řešení problémů jednotlivých klientů je komplexním souborem veškerých nutných kroků a opatření. Jedná se o monitoring stavu, nabídku optimálního řešení, dodání finální technologie, dozorování procesu, záruky a odpovědnost za navržené řešení. Zákazníky jsou velké průmyslové tuzemské i zahraniční společnosti, malí i střední podnikatelé, ale i města a obce. Je samozřejmé, že všem zákazníkům poskytujeme i potřebné legislativní poradenství. MEGA a.s. je ve všech směrech společností, která poskytuje komplexní servis s odpovědným přístupem k zákazníkovi. Za významný moment v rámci existence MEGA a.s. je považováno rozhodnutí o vlastním prověření přístupu k zákazníkům. Jedná se o náročné požadavky, po jejichž splnění byly společnosti uděleny certifikáty dle norem ČSN EN ISO 9001, ČSN EN ISO 14001, ČSN OHSAS 18001, což byly další kroky k postupnému budování pozice na trhu. Procesy i výrobky firmy MEGA a.s. jsou průběžně úspěšně certifikovány nejen dle aktuálních standardů ISO, ale také např. dle GOST-R pro Ruskou federaci.

## ÚDAJE O ZÁKLADNÍM KAPITÁLU

Základní kapitál společnosti činí 62 328 000 Kč. Základní kapitál je tvořen 62 328 akciemi o jmenovité hodnotě 1 000 Kč. Formy akcií společnosti: akcie na jméno. Akcie jsou v zaknihované podobě a nejsou registrované.

Jediným akcionářem se stal První pokratický holding a.s. se 100% podílem na základním kapitálu, vlastní 62 328 akcií o jmenovité hodnotě 1 000 Kč.

## MAJETKOVÉ ÚČASTI

společnost	obor činnosti	%	základní kapitál
<b>MEGA-TEC s.r.o.</b> Bystřice nad Pernštejnem	dodávky technologií v oblasti elektroforézy a úpravy vod	51	100 000 CZK
<b>OOO MEGA ProfiLine</b> Podolsk, Rusko	dodávky technologických celků na bázi membránových procesů zejména pro potravinářství (mlékárenství)	99	30 000 RUB
<b>MemBrain s.r.o.</b> Stráž pod Ralskem	řešení výzkumných a vývojových projektů a efektivní transfer výsledků výzkumu do průmyslové praxe	100	1 000 000 CZK
<b>TOV MEGA-UKRAINA</b> Kyjev, Ukrajina	dodávky technologických celků na bázi membránových procesů zejména pro potravinářství (mlékárenství)	100	249 999,95 UAH



# BANKOVNÍ ÚVĚRY A DLUHOPISY

věřitel	typ smlouvy
UniCredit Bank CZ a.s.	Víceúčelová úvěrová linka, Investiční úvěr, Treasury linka
ČSOB a.s.	Víceúčelová úvěrová linka, Treasury linka
ERSTE a.s.	Víceúčelová úvěrová linka

Rok 2019 byl opět rokem, kdy nedošlo ke změně se spolupracujícími bankami. Společnost MEGA a.s. má uzavřené s bankovními finančními ústavy smlouvy na krytí provozního financování, smlouvy na závazkové limity, k vystavování bankovních záruk a smlouvy na krytí nákupu investic do strojů a zařízení. Prostředky na provozní financování jsou zaměřeny na krátkodobé výkyvy v peněžním toku. Čerpání investičního úvěru zaměřeného na nákup dlouhodobého majetku v podobě strojů a zařízení nebylo navýšeno a v roce 2019 byl úvěr úplně splacen. U všech poskytnutých typů financování společnost plní MEGA a.s. stanovené podmínky. Pro rok 2020 opět neočekáváme změny ve spolupráci s bankami z důvodu spokojenosti s poskytovanými službami ze strany bank a k přihlídnutí k dlouhodobé spolupráci. Ze strany zákazníků je ale vidět jiný přístup k zajištění pohledávek. Z důvodu nižší finanční náročnosti jsou postupně upřednostňována zajištění komerčním pojištěním proti platební nevěli – pojišťovny EGAP, Credendo, Loyd's apod. Hlavním důvodem pro tuto změnu řízení je optimalizace poplatků za bankovní služby a zejména jednoduchost a rychlost. Cílem spolupráce s bankami je, aby se i v budoucnosti případná změna struktury financování řídila strukturou, která povede ke zvyšování hodnoty společnosti. Hlavními bankami, se kterými společnost v roce 2019 spolupracovala, byly banky ČSOB a.s. a UniCredit Bank Czech Republic and Slovakia, a.s. Úvěrové linky na závazkové limity, budeme nadále držet z důvodu poskytování bankovních záruk (akontačních, performance, atp.), v návaznosti na zakázkovou zajištěnost v membránovém programu.

V roce 2019 pokračovala spolupráce s dalšími bankovními ústavami – zejména ERSTE bank k hledání optimálních podmínek financování projektů v zahraničí nejen v Evropě, ale také složitějších teritoriích z oblastí (Bělorusko, státy Ruské federace, Jižní Afrika), kde případné financování zajišťuje konkurenční výhodu pro odběratele a podporuje export společností ve skupině MEGA. Dále stále probíhají jednání s VÚB bankou a Komerční bankou – zejména v návaznosti na financování zákazníků na ruském trhu a trhu v Jižní Africe. V roce 2019 pokračovalo financování projektů na Ukrajině a v Rusku z vlastních zdrojů – zejména z důvodu omezení konkurence a zabránění vstupu do těchto segmentů na uvedeném trhu – tyto projekty byly z větší části v roce 2019 pravidelně spláceny a neexistovaly prodlevy v placení. Výjimkou je projekt v Ruské federaci, kde jsme došli k dohodě o prodloužení délky splatnosti poskytnutého financování z vlastních zdrojů.

V rámci skupiny je jasně dodržovaná nastavená úvěrová a finanční politika, jejíž dodržování je základem pro udržení finanční stability MEGA a také celé skupiny firem ve skupině. Schválenou dlouhodobou strategií je povoleno financování dceřiných společností ze strany MEGA a.s. v případě potřeby – a to jak dlouhodobými investičními, tak i krátkodobými úvěry. Pro společnosti ve skupině realizujeme automatizované financování pomocí bankovních nástrojů – cash pooling. Nastavené cenové podmínky jsou za konkurenčních, ale komerčních podmínek. Povinností všech společností v rámci skupiny MEGA je udržovat dobré vztahy s uvedenými bankovními ústavami, řádně a včas plnit podmínky vyplývající z úvěrových smluv a jiných dohod, aby do budoucna nebylo ohroženo financování v případě vzniklé potřeby. Snahou společnosti MEGA je hledat optimální strukturu financování, která neohrožuje stabilitu a zároveň zvyšuje výkonnost a efektivitu podnikání.

## FINANČNÍ UKAZATELE

	2014	2015	2016	2017	2018	2019
<b>Tržby celkem</b>	719 608	748 461	611 532	629 536	721 727	789 232
<b>Tržby za vlastní výrobky a služby</b>	330 775	356 056	223 459	226 899	301 105	376 229
<b>Tržby za zboží</b>	388 834	392 404	388 073	402 637	420 622	413 003
<b>ROA</b>	16,22 %	8,38 %	5,72 %	3,96 %	8,45 %	8,09 %
<b>ROE</b>	19,83 %	9,63 %	6,19 %	5,58 %	9,58 %	9,17 %
<b>EBITDA</b>	114 653	75 218	51 283	41 209	84 498	81 592
<b>EBIT</b>	101 614	55 102	38 695	29 480	71 676	69 483
<b>Likvidita běžná</b>	2,66	3,27	3,92	4,28	2,90	3,25
<b>Zadluženost</b>	33 %	29 %	24 %	25 %	29 %	23,5 %
<b>Počet zaměstnanců (roční průměr)</b>	139	141	135	134	139	152

Meziroční porovnání finanční ukazatelů ukazuje růst celkových tržeb o více než 9 % ve srovnání s rokem 2018. V oblasti zboží došlo k meziročnímu poklesu o necelá dvě procenta (částečný vliv posilování CZK/EUR). Tržby za vlastní výrobky a služby se v porovnání s rokem 2018 zvýšily o více než 20 %. Částečně to bylo způsobeno zakázkami přecházejícími z roku 2018 z požadavku zákazníka a zpožděním termínu realizace zejména v oblasti zprovoznění. Významný vliv na zvýšení tržeb mělo získání velké zakázky na dodávky našich hlavních technologií směrem k evropským zákazníkům, ale také prodej většího podílu našich technologií na území Ruské federace.

Meziročně došlo k udržení stability i výkonnostních ukazatelů (ROA, ROE) na úrovni 8–9 %. Vlivů na udržení rentability bylo několik: realizování nosného projektu v rámci dodávky vlastních výrobků společnosti MEGA, změna poměru tržeb ve prospěch Aftersales a náhradních dílů. Naší snahou je i nadále investovat nemalé prostředky do oblasti výzkumu a vývoje, a udržení konkurenceschopnosti v budoucím období v návaznosti na nově stanovenou strategii 2019–2023. Za rok 2019 jsme do vědy a výzkumu investovali přibližně tři procenta z celkových tržeb společnosti.

Finanční stabilitu společnosti vyjadřují ukazatele běžná likvidita, stupeň zadluženosti a úrokové krytí. V meziročním porovnání byla udržena stabilita uvedených hodnot. Běžná likvidita je nad doporučenou hranici 1,5 a celkově v rámci hodnocených období vykazuje meziroční růst až k současné hodnotě 3,25. Přes částečné snižování ekonomické efektivity se stále snažíme držet vysoký podíl hotovosti z důvodů snižování rizik pro případ dalšího poklesu ekonomického cyklu. Toto se dlouhodobě projevuje jako správná strategie, která zaručuje dlouhodobou stabilitu a možnost investovat prostředky do výzkumu a vývoje.

Dalším omezováním rizika bylo udržení stupně zadluženosti a jeho snížení pod úroveň 25 %. Společnost nemá výrazný problém s vymáháním svých pohledávek, a to i přes některé dlouhodobě nezaplacené pohledávky, a i toto se kladně projevuje v kladném cash flow společnosti. Firma řeší pouze větší pohledávku s firmou v Ruské federaci. Prozatím je snaha o smírné řešení, byl dohodnut střednědobý splátkový kalendář. Firma plní včas všechny své závazky. Stupeň zadlužení se stabilizoval, a to i přes nízké náklady na cizí zdroje – důvodem je udržet finanční stabilitu společnosti a připravit se na případné další investice vyvolané v návaznosti na inovace. Jedním z důvodů pro využívání cizích úvěrových zdrojů (zejména provozního financování) je optimalizace kurzových změn, vyvážená přirozeným hedgingem a pro rok 2019 přesahující do roku 2021. Opět došlo k částečnému kurzovému zajištění na úrovni cca 15–25 % ročních tržeb společnosti.

Monitorujeme celosvětovou situaci s COVID-19 a její dopad na finanční zdraví společnosti. Přijímáme opatření zmírňující případné negativní dopady (úsporná opatření, změny ve struktuře činností, rozšíření spolupráce s holdingovými společnostmi apod.).

#### VÝZNAMNÉ SKUTEČNOSTI, KTERÉ NASTALY PO ROZVAHOVÉM DNI

Významnou událostí bylo rozhodnutí na konci roku 2019 o založení nové Divize vodního hospodářství v mateřské akciové společnosti MEGA ke dni 1. ledna 2020 s navazujícím náborem osmi nových zaměstnanců. Uvedená divize se bude zaměřovat na nový segment v oblasti čištění vod a bude doplňovat technologie v návaznosti na membránové procesy. Důvodem je realizace větších a strategických projektů a vstup do nových segmentů.

Dalším významnou událostí bylo rozhodnutí jediného akcionáře První pokratický holding a.s. o výplatě jednorázové dividendy.

Všechny výše uvedené skutečnosti byly vždy projednány s bankovními ústavy poskytujícími financování a dopředu byly rovněž odsouhlaseny.

#### INFORMACE O NABYTÍ VLASTNÍCH AKCIÍ

Společnost nenabyla v roce 2019 žádné vlastní akcie a žádné vlastní akcie nemá.

#### INFORMACE POŽADOVANÉ PODLE ZVLÁŠTNÍCH PŘEDPISŮ

Společnost není povinna zveřejňovat podle zvláštních předpisů žádné další informace.

# VEDENÍ SPOLEČNOSTI, MANAGEMENT

MONISTICKÝ SYSTÉM ŘÍZENÍ SPOLEČNOSTI SE V ROCE 2019 ZMĚNIL  
NA DUALISTICKÝ SYSTÉM ZALOŽENÝ NA PŘEDSTAVENSTVU A DOZORČÍ RADĚ

Vnitřní struktura MEGA a.s. je založena na tzv. dualistickém systému ve smyslu ust. § 435 a násl. Zákona č. 90/2012 Sb., zákon o obchodních korporacích. Statutárním orgánem společnosti byl do 3. června 2019 statutární ředitel, který byl rovněž jediným členem správní rady. Následně došlo ke změně na systém řízení zkušeným managementem na úrovni představenstva. Zároveň byla zřízena dozorčí rada, která má funkci zejména jako kontrolní orgán. Ing. Luboš Novák, CSc., je předsedou představenstva, jeho dalšími členy jsou Ing. Jiří Truhlář, Ing. Miroslav Matuška a Ing. Zbyněk Petráš.

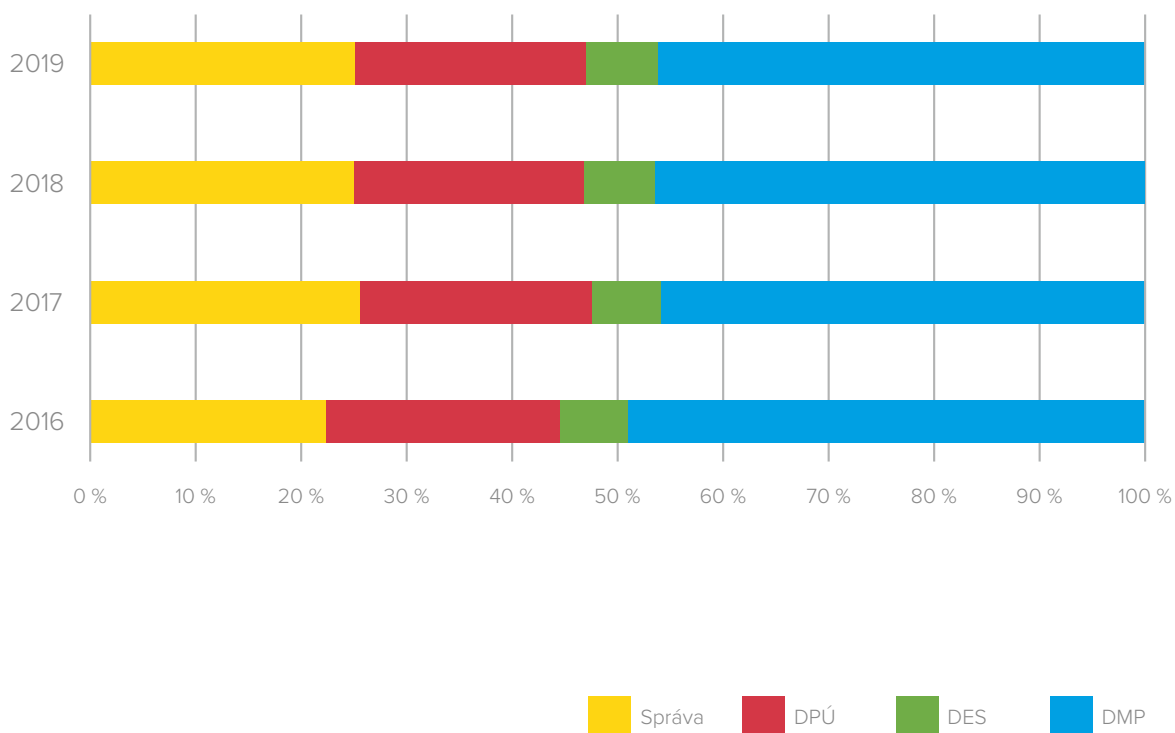
## KAPITÁLOVÁ STRUKTURA SKUPINY MEGA

V průběhu roku 2019 došlo rovněž ke změně kapitálové struktury skupiny MEGA. Akcie MEGA a.s. byly převedeny na nově založenou společnost První pokratický holding a.s., která je v současné době jediným akcionářem společnosti MEGA. Stoprocentním vlastníkem Prvního pokratického holdingu je Ing. Luboš Novák, CSc. Skupina MEGA se taktéž rozrostla o nově založenou MEGA nemovitostní s.r.o.



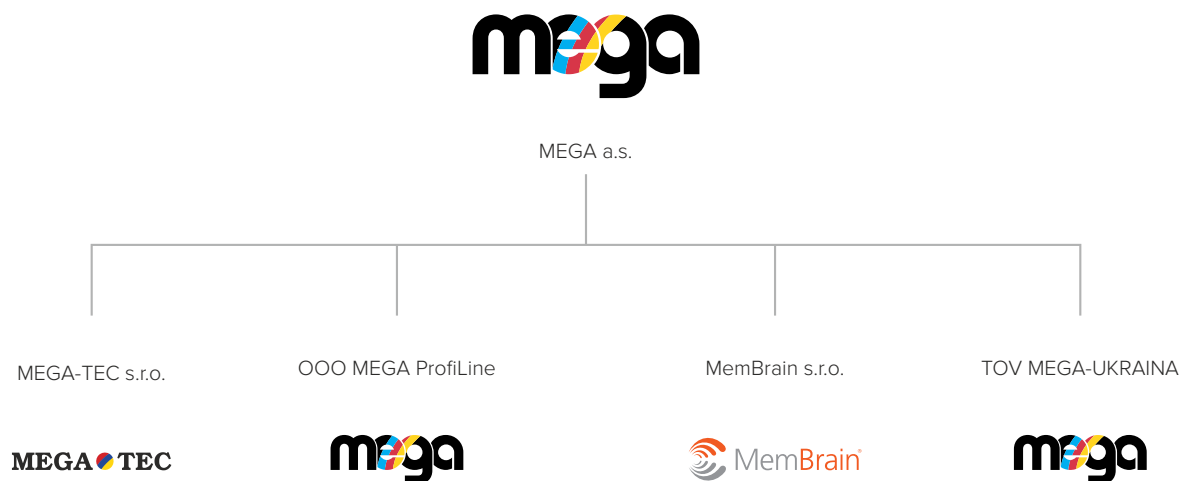
## VÝVOJ POČTU ZAMĚSTNANCŮ

Podíl divizí na celkovém počtu zaměstnanců odráží strategii společnosti. Společnost má za cíl plnit kritéria strategického růstu a zároveň jako skupina splňovat podmínky MSP. Z uvedeného důvodu dochází ke změně struktury zaměstnanců na jednotlivých divizích s nárůstem počtu zaměstnanců na divizi membránového programu. Společnost se více zaměřuje u zaměstnanců na zvyšování intenzivního a nikoli extenzivního růstu. V roce 2019 se také společnost MEGA potýkala s problémem vysoké zaměstnanosti v ČR, zejména v oblasti kvalifikovaných zaměstnanců. To se samozřejmě také projevovalo tlakem na růst mezd, a to i přesto, že skupina MEGA patří mezi zaměstnavatele s vyšší průměrnou mzdou, než je standard v Libereckém kraji. Dlouhodobě nejsou plně obsazeny pozice zejména na Divizi membránových procesů. V roce 2019 došlo k částečnému přesunu některých útvarů na střediska správy z důvodu centralizace, a to zejména ve finanční oblasti. V rámci složitosti výběru kvalitních zaměstnanců neočekáváme v roce 2020 změnu stavu v souvislosti s nezaměstnaností v celé ČR.



# ORGANIZAČNÍ STRUKTURA

## DĚLENÍ PO FIRMÁCH



## DĚLENÍ PODLE PROGRAMŮ

### Membránový program

- Divize membránových procesů  
MEGA a.s.
- Divize vodního hospodářství MEGA a.s.
- MemBrain s.r.o.
- OOO MEGA ProfiLine
- TOV MEGA-UKRAINA
- MEGA-TEC s.r.o.

### Povrchové úpravy

- Divize povrchových úprav  
MEGA a.s.
- MEGA-TEC s.r.o.

### Ekologické služby

- Divize ekologie  
a sanací MEGA a.s.

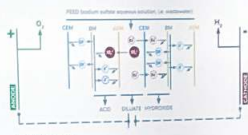
## ORGANIZAČNÍ STRUKTURA SPOLEČNOSTI

- Představenstvo
  - Dozorčí rada
  - Správa společnosti
  - Divize povrchových úprav
  - Divize ekologie a sanací
  - Divize membránových procesů
  - Divize vodního hospodářství

# WASTEWATER DISCHARGE BY ELECTRODIALYSIS

## NON-THERMAL ZLD PROCESS

ACID AND CAUSTIC RECOVERY FROM WASTE SALTS FOR LOCAL USE



- Elimination of thermal treatment
- Reduction of wastewater
- Production of acid/caustic for re-use
- Environmental friendly technology
- Reduction of wastewater plant operating expenditures

## ELECTRODIALYSIS WITH INTENSIVE FLOW

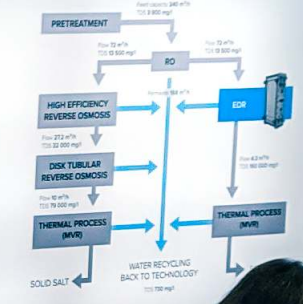
THE FUTURE OF ELECTRODIALYSIS

- Up to 40 % higher performance compared to the existing state-of-the-art stacks
- Reduction of downtime for EDR technology
- Up to 30 % layout reduction for EDR systems
- Minimized internal or external leakages
- Cost reduction
- Robust design

ED TECHNOLOGY FOR SALINITY WATER TREATMENT APPLICATIONS

- RO brine concentration
- Pre-concentration before ZLD applications
- Wastewater recovery

## ZERO LIQUID DISCHARGE CASE STUDY



OPEX COMPARISON



COST REDUCTION OF YOUR ZLD PROCESS

€ 0.35  
4.4 kWh/m<sup>3</sup>  
NaCl TDS 3g/l to solids

## ANALYSIS

... to crystallize...  
... recovery

THERMAL PROC...

MEGA'S ELECTRODIALYSIS BIPOLAR MEMBRANES FOR INDUSTRIAL USE

- Unique low-cost membranes
- High feed water limits for total hardness
- Increased mechanical strength
- Long life-time
- Modules for reduced...



Industrial solutions based on bipolar electro dialysis



# CÍLE A STRATEGIE SPOLEČNOSTI

Cíle jednotlivých oborů činností jsou popsány v následujících kapitolách.

Základním a dlouhodobým cílem je zvyšovat efektivitu podnikání ve všech oblastech, dále rozšiřovat aktivity v zahraničí, rozšiřovat portfolio výrobků, zlepšit jednotlivé finanční ukazatele pomocí srovnávacích analýz s podobnými společnostmi doma i v zahraničí a snížení finanční závislosti na bankovních ústavech.

Velký důraz, stejně jako v předchozím období, je věnován personální politice a sociálnímu programu z hlediska stabilizace zaměstnanců. Snaha o doplnění motivačních složek pro zaměstnance a získání pozice vyhledávaného zaměstnavatele v regionu.

Naplňování schválené nové strategie pro rok 2019–2023 s cílem reagovat pružněji na případné jak pozitivní, tak negativní projevy trhu. V roce 2018 byla dokončena a schválena nová Strategie pro roky 2019–2023. Rok 2019 byl prvním rokem uvedené Strategie.



elektrodializéry MEGA EDR-II/250

## DIVIZE MEMBRÁNOVÝCH PROCESŮ (DMP)

Obchodní činnost divize je soustředěna zejména na dodávky mimo území České republiky. Divize membránových procesů dodává zákazníkům sofistikovaná řešení na bázi elektromembránových procesů zejména v segmentech voda, mlékárenství a speciality. V posledních letech je také významný podíl segmentu aftersales na celkových tržbách divize. Obchodní činnost divize je globální a je zajišťována vlastními pobočkami (Ruská federace, Ukrajina, Bělorusko) a prostřednictvím agentské sítě (Indie, subsaharská Afrika, Španělsko, Čína, Argentina a další), dále spolupracuje se strategickými obchodními partnery v rámci dodávek kombinovaných technologických řešení. V průběhu roku 2019 došlo k rozšíření agentské sítě o další teritoria.

Dodávky z portfolia společnosti MEGA a.s. byly prezentovány na různých výstavách po celém světě.

### SEGMENT VODA

V rámci segmentu je rozpracováno množství potenciálních projektů.

#### REALIZACE A ZÍSKÁNÍ NOVÝCH PROJEKTŮ V ROCE 2019

Celkově bylo získáno 13 projektů:

- 9 projektů na výrobu ultračisté vody pomocí EDI
- 4 projekty na úpravu vody pomocí membránových a elektromembránových procesů

Teritoriální rozdělení získaných projektů:

- 3 projekty v ruskojazyčných zemích
- 5 projektů v Evropě
- 5 projektů mimo Evropu

### SEGMENT MLÉKÁRENSTVÍ

V segmentu mlékárenství došlo k růstu cen komodit, při jejichž výrobě mají technologie MEGA a.s. hlavní přínos, s vrcholem zhruba v prvním čtvrtletí roku 2019, když dále došlo k mírnému poklesu, stabilizaci cen a poté k opětovnému zvýšení cen. To se projevovalo v investiční aktivitě výrobců, zejména pro přepracování specifických vstupů.

#### REALIZACE A ZÍSKÁNÍ NOVÝCH PROJEKTŮ V ROCE 2019

Celkově jsme získali sedm projektů pro zpracování různých mlékárenských proudů pomocí elektro-membránových procesů.

Teritoriální rozdělení získaných projektů:

- 3 projekty v ruskojazyčných teritoriích
- 4 projekty v Evropě

## SEGMENT SPECIALITY

Obchodní činnost v rámci tohoto segmentu se zejména soustředila na využívání znalostí z průběhu pilotních a laboratorních testů v nabídkové činnosti pro specifické výrobní produkty. Je rozpracováno několik zajímavých projektů. V roce 2019 byl získán jeden projekt v rámci tohoto segmentu.

## SEGMENT AFTERSALES

Obchodní činnost v rámci segmentu aftersales byla v průběhu celého roku 2019 stabilní.



*průmyslová instalace elektrodialýzy*



## DIVIZE POVRCHOVÝCH ÚPRAV (DPÚ)

Divize povrchových úprav navázala na úspěšná předchozí období a v hodnoceném roce potvrdila obratovou stabilitu i tvorbu solidního provozně hospodářského výsledku oboru. Průmyslová výroba a celková ekonomická situace v České republice vykazovala stále dobrou kondici, a to hlavně v zásadních oblastech, tedy v Automotive a příbuzných výrobcích dopravních, stavebních, mechanizačních a zemědělských strojů. Tedy v oborech s vysokými nároky na povrchovou ochranu výrobků, kvalitu používaných nátěrových systémů i komplexnost poskytovaného servisu dodavatelem. Tedy v cílové skupině našich současných i potenciálních zákazníků a partnerů. Díky portfoliu produktů našeho partnera a globálního světového výrobce barev, firmy PPG, dlouholetým zkušenostem a know-how v oboru, můžeme naplňovat uvedené požadavky, udržovat a rozšiřovat průmyslovou klientelu v České a Slovenské republice. Vhodně také využíváme pozitivní synergie poskytovaných služeb s dodávkami a servisem zařízení kataforézních lakoven dceřiné společnosti MEGA-TEC a chemicko-analytického útvaru MemBrain. Díky tomu jsme schopni zajistit našim tuzemským a slovenským průmyslovým zákazníkům mimořádně komfortní „full package service“ z jedné ruky. To vše tvoří podstatu dosavadního úspěchu i solidní perspektivu oboru pro roky nadcházející.

### PLÁN ROKU 2019 A JEHO PLNĚNÍ

Přes některé pesimistické zprávy z Německa a očekávání poklesu průmyslové výroby, na českém trhu se dále udržela hospodářská stabilita, ke znatelnému propadu ekonomiky rozhodně nedošlo. I díky tomu obor překročil plánovaný obrat i tvorbu PHV. Většina klientely udržela objem své produkce. To platilo zejména pro subdodavatele Automotive výrobců (VW ŠKODA,...), ale i těžké dopravní techniky, jakým je v našem případě největší odběratel klasických tekutých barev, německá společnost F.X. Meiller Slaný, výrobce koreb nákladních automobilů. Velmi stabilním a důležitým oborem je už řadu let zemědělské strojírenství. Dlouhodobě spolupracujeme s největším evropským kooperantem v Agriculture segmentu, firmou Agrostroy Pelhřimov, kde jsme našli cestu dalšího rozšíření našich dodávek a servisu pro nový soubor lakoven s předpokladem zajímavého obrátového růstu v následujících letech. Naším zásadním a stále kapacitně rostoucím zákazníkem zůstává jeden z největších evropských výrobců meziměstských autobusů, firma IVECO CR ve Vysokém Mýtě, kde zajišťujeme vysoce rozvinutý outsourcing celého souboru lakoven a doprovodných provozů povrchových úprav. V hodnoceném roce jsme navíc rozšířili naše aktivity do oblasti obsluhy dalších pomocných provozů. Z původně doplňkových dodávek práškových barev se nám podařilo vybudovat samostatný obor se solidním obrátem a hospodářským výsledkem. Velice pozitivním výsledkem období je získání dalších dvou nových a perspektivních zákazníků v oboru kataforézy.

Dále se úspěšně rozšiřuje spolupráce s naší výzkumně-vývojovou dceřinou společností MemBrain, Společně vytvořený systém pravidelné analytické kontroly kataforézních lázní, testů a prezentací nových moderních lakovacích systémů i řešení specifických požadavků v oblasti „troubleshootingu“, je významnou podporou dobré a oboustranně výhodné spolupráce s většinou našich zákazníků. Výrazně posiluje odbornou úroveň a promptnost našeho krizového a preventivního servisu.

U vybraných zákazníků pokračoval úspěšně společný servis pro provozy povrchových úprav s dceřinou společností MEGA-TEC s.r.o., tedy zajištění komplexní odpovědnosti za celkový chod lakoven. To je pro řadu provozovatelů preferovaný systém spolupráce a naše výhoda.

Mezi negativní výsledky a skutečnosti roku je nutné zařadit cenové navýšení vstupů, jak z PPG, tak i interních, zejména mzdových nákladů. Bohužel vývoj cen základních materiálů pro výrobu barev v posledních 2–3 letech zaznamenal poměrně značný nárůst, na což výrobci reagovali zdražením. Nutno podotknout, že dost individuálně. V našem případě jsme museli akceptovat nárůst v řádu několika jednotek procent. Dlouhodobě nepříznivá situace na trhu pracovních míst, respektive nedostatek odborných, prakticky jakýchkoliv pracovníků, měla za následek další tlak na mzdy a bonusy pro zaměstnance, které také naši zákazníci neakceptují při cenových jednání. Sami se nacházejí v podobné situaci. Nicméně personální situace na divizi je poměrně stabilní a udržuje si potřebný růst počtu i odbornosti vlastních pracovníků.

#### VÝHLED NA ROK 2020

V průběhu minulého roku bylo možné zaznamenat prognózy o očekávaném zpomalení, možná až propadu výroby, který v roce 2019 víceméně nenastal. Pro nadcházející období počítáme s určitým poklesem průmyslové výroby, zejména v Automotive oboru. Tomu jsme přizpůsobili i plán prodeje a tvorby zisku. Pozitivně se naopak projevily rozběh nových dvou zákazníků, jednoho na Slovensku, druhého v Česku a také avizované navýšení výroby u cca 2–3 dlouhodobých zákazníků. Po cenové dohodě s PPG máme zajištěný status quo minimálně pro jeden rok. Pro nás nepříjemným, i když objektivním, faktorem je aktuálně silné posílení kurzu CZK vůči EURO, a tedy faktické snížení korunové profitability. Přes všechna tato negativa by si měl obor udržet solidní hospodářské ukazatele přibližně na úrovni roku 2019.

## NOVÉ A NEJDŮLEŽITĚJŠÍ REFERENCE

KV Final Kuřívody — automotive výroba

TATRAVAGONKA Poprad, SK — nákladní vagony

AGROSTROJ Pelhřimov — zemědělské stroje, díly nákladních aut a speciálních strojů

ECOS V. Mýto — výroba autobusových podsestav

KEREX, Michalovce, SK — významný výrobce transportních kontejnerů

MATADOR Vráble, Slovensko — automotive dílce

TATRA TRUCK a.s Kopřivnice, těžké nákladní automobily

BENTELER I, II, III - Stráž n. Nisou, Chratava, Rumburk — speciální podvozkové dílce

KARSIT Jaroměř — kostry autosedaček a ostatní díly pro automobilový průmysl

BRANO Group Hradec nad Moravicí — automobilové dílce VW GROUP, TOYOTA,...

FRITZMEIER Vyškov — výroba kabin traktorů a stavebních strojů

THERMAL-TREND Starovičky — cca čtvrtý největší evropský výrobce koupelnových radiátorů

HITACHI Žatec - tlumiče pérování

BWI Cheb – výroba tlumičů pérování

## OUTSOURCING – KOMPLEXNÍ SERVIS

IVECO Czech Republic, Vysoké Mýto — výroba autobusů

F. X. MEILLER Slaný — nástavby nákladních aut, sklápěče

KYB Manufacturing Pardubice — tlumiče osobních automobilů

FUTABA CZ Havlíčkův Brod — autodílce TPCA, SUZUKI

KORADO Česká Třebová — radiátory





*Laguny Ostramo*

## DIVIZE EKOLOGIE A SANACÍ (DES)

V segmentu „supervize“ došlo oproti předchozím rokům k výraznému nárůstu obratu. Supervize pro Ministerstvo financí pokračovaly na několika lokalitách, z nichž nejvýznamnější byly Magneton Kroměříž a Fosfa Břeclav. V roce 2020 budou pokračovat supervizní práce pro MF ČR na menších zakázkách a pro Ministerstvo obrany na významné zakázce Letiště Čáslav.

V segmentu „Výzkumné a vývojové projekty“ v roce 2019 probíhala výzkumná činnost DES v rámci Centra kompetence „NANOBIOWAT – Ekologicky šetrné nanotechnologie a biotechnologie pro čištění půdních vod. Projekt řeší pokročilé technologie odstraňování kontaminantů se zaměřením na rizikové organické látky, jako jsou endokrinní disruptory. Projekt byl ukončen v prosinci 2019. V roce 2017 byly TAČR podpořeny dva nové projekty s termínem dokončení v roce 2020. První z nich (RealControl) je řešen ve spolupráci s Technickou univerzitou v Liberci a zabývá se inteligentním on-line řízením našich patentovaných sanačních technologií. Druhým novým výzkumným projektem je projekt Sammwap. Jedná se o vývoj systému bezkontaktního monitoringu podzemních vod a kanalizací řešený ve spolupráci s univerzitami v Ostravě a Olomouci. V obou případech je tak vidět odklon od dřívějších výzkumných projektů DES zaměřených na vývoj sanačních technologií k v současnosti podporovaným cílům Průmysl 4.0.

Výsledky VaV projektů jsou postupně uváděny do praxe. Jedná se především o implementaci patentů (vlastník MEGA, TUL) uděleného v roce 2014 a 2017 a patentu (vlastník UPOL) uděleného v roce 2015 v rámci projektu DIFBAR (příjemce dotace MEGA) pokrývající využití kompozitů na bázi mikro a nanočástic ryzího železa. V roce 2019 se aktivity DES soustředily na dodávku speciálních sanačních prací spočívajících v in-situ chemických redukcích. Aktivní byly zakázky Hluk u Uherského Brodu, Chemopetrol Litvínov, Zurzach (Švýcarsko), Mars Svatka, Metra Blansko. Pro rok 2020 se připravují další lokality.

V segmentu „Ekologické projekty – revitalizace a rekultivace“ bylo v roce 2019 několik zakázek spojených především s možností čerpání dotací z Operačního programu životní prostředí. K zakázkám bylo přistupováno komplexně, tj. od zpracování projektové dokumentace, přes přípravu žádosti o poskytnutí dotace až po konečnou realizaci a celkovou administraci projektu. Z významných zakázek lze jmenovat venkovské arboretum v Polevsku, přírodní zahradu u MŠ Šluknov a obnovu víceúčelového sportovního hřiště při ZŠ v obci Dřevčice.

V segmentu „Ekologické služby“ byla v roce 2018 provedena celá řada drobnějších zakázek. Nosnou zakázkou bylo zahájení Národní inventarizace kontaminovaných míst pro MŽP ČR. MEGA a.s. zabezpečuje inventarizaci v Karlovarském, Ústeckém a Libereckém kraji. Dokončena byla „Analýza rizik Kortan a.s. Hrádek nad Nisou“. Jednalo se o technicky náročné akce s vysokým podílem expertních prací.

Nejvýznamnější zakázkou pro roky 2019 až 2022 je sanace lokality Srní u České Lípy. V roce 2019 byly připraveny veškeré legislativní náležitosti a byla vybudována bioaugmentační plocha. Zahájeno bylo také odtěžování kontaminovaných zemín a příprava sanační technologie fotooxidace kontaminovaných vod.

# ZPRÁVA O VZTAZÍCH

ZPRÁVA O VZTAZÍCH MEZI OVLÁDAJÍCÍ OSOBOU A OSOBOU OVLÁDANOU  
A MEZI OVLÁDANOU OSOBOU A OSOBAMI OVLÁDANÝMI STEJNOU OVLÁDAJÍCÍ OSOBOU

## **Oddíl I. — Struktura vztahů**

### **Ovládaná osoba**

MEGA a.s.

IČ 44567146, se sídlem Drahobejlova 1452/54, 19000 Praha

zapsaná v obchodním rejstříku vedeném Městským soudem v Praze, oddíl B, vložka 9113

zastoupená statutárním ředitelem Ing. Lubošem Novákem, CSc.

(dále jen ovládaná osoba)

### **Ovládající osoba**

Od 1. 1. 2019 do 11. 11. 2019

Ing. Luboš Novák, Csc.

narozen 6. září 1947, bytem Českokamenická 3117, 470 01 Česká Lípa

Od 11. 11. 2019 do 31. 12. 2019

První pokratický holding a.s.

IČO: 07756895

Sídlo: Drahobejlova 1452/54, Libeň, 190 00 Praha 9

Zapsaná v obchodním rejstříku vedeném u Městského soudu v Praze pod sp. zn. B 24082

Jediný akcionář ovládající osoby:

Ing. Luboš Novák, Csc., narozen 6. září 1947, bytem Českokamenická 3117, 470 01 Česká Lípa

(dále jen ovládající osoba).

### **Osoby ovládané stejnou ovládající osobou**

MEGA-TEC s.r.o., IČ 255 38 276, se sídlem Průmyslová 1415, 593 01 Bystřice nad Pernštejnem zapsaná v obchodním rejstříku vedeném Krajským soudem v Brně, oddíl C, vložka 30723, dne 3. 3. 1998.

MEGA nemovitostní s.r.o., IČ 07756933, se sídlem Drahobejlova 1452/54, Libeň, 190 00 Praha 9 zapsaná v obchodním rejstříku vedeném Městským soudem v Praze, oddíl C, vložka 307110.

OOO MEGA ProfiLine, Reg. číslo: 1072635016277  
se sídlem Bolshaja Serpuhovskaja 202B, 142.181 Podolsk, Ruská federace.

MemBrain s.r.o., IČ 286 76 092, se sídlem: Pod Vinicí 87, 471 27 Stráž pod Ralskem vedená u rejstříkového soudu v Ústí nad Labem, oddíl C, vložka 26344, dne 8. října 2008.

TOV MEGA-UKRAINA

Sídlo: Mechanizatorov 2, 03035 Kyjev, Ukrajina, IČ 38419553

### **Struktura vztahů**

Ovládající osoba vlastní 100 % akcií ovládané osoby.

Ovládaná osoba vlastní 51% podíl v MEGA-TEC s.r.o.

Ovládající osoba vlastní 100% podíl v MEGA nemovitostní s.r.o.

Ing. Luboš Novák, CSc., vlastní 1% podíl v OOO MEGA ProfiLine  
a ovládaná osoba vlastní 99% podíl v OOO MEGA ProfiLine.

Ovládaná osoba vlastní 100% podíl v MemBrain s.r.o.

Ovládaná osoba vlastní 100% podíl v TOV MEGA-UKRAINA.

Ovládání se děje výlučně prostřednictvím valných hromad resp. rozhodnutí jediného akcionáře/společníka mimo valnou hromadu v případech, kdy se jedná o jediného akcionáře/společníka.

Ovládaná osoba nemá v rámci skupiny specifickou úlohu.

## **Oddíl II. — Rozhodné období**

Tato zpráva je zpracována za období od 1. ledna 2019 do 31. prosince 2019.

## **Oddíl III. — Přehled jednání přesahujících 10 % vlastního kapitálu ovládané osoby**

Taková jednání nebyla v rozhodném období na popud nebo v zájmu ovládajících osob učiněna.

## **Oddíl IV. — Přehled vzájemných smluv**

Přehled smluv uzavřených v rozhodném období mezi osobou ovládanou a osobami ovládanými stejnou ovládající osobou je v příloze číslo 1 k této zprávě.

## **Oddíl V. — Posouzení vztahu mezi osobami**

V rozhodném období nebyla ovládanou osobou vůči ovládané osobě uskutečněna žádná právní jednání a nebyly mezi nimi uzavřeny smlouvy, které by způsobily ovládané osobě újmu. Není tedy na místě vyrovnání újmy podle ust. § 71 a 72 zákona o obchodních korporacích.

Ze vztahů mezi ovládající osobou a osobou ovládanou nebo mezi ovládanou osobou a osobami ovládanými touž ovládající osobou neplynou pro ovládanou osobu žádné zvláštní nevýhody nebo rizika. Výhodou plynoucí ze vztahů mezi ovládanou osobou a osobami ovládanými touž ovládající osobou je možnost vzájemného sdílení zdrojů a kapacit v souladu s platnou legislativou a zakladatelskými právními jednáními osob.

## **Oddíl VI. — Závěr**

Tato zpráva byla zpracována statutárním orgánem ovládané osoby společnosti.

Vzhledem k tomu, že ovládaná osoba je povinna ze zákona zpracovávat výroční zprávu, bude tato zpráva k výroční zprávě přiložena jako její nedílná součást.

Ve Stráži pod Ralskem dne 31. března 2020

Ing. Luboš Novák, CSc.  
předseda představenstva MEGA a.s.

## KONTAKTNÍ ÚDAJE

Název firmy	MEGA a.s.
Registrace	v Obchodním rejstříku vedeném u Městského soudu v Praze, oddíl B, vložka 9113
Sídlo firmy	Drahobejlova 1452/54, 190 00 Praha 9 – Vysočany
Statutární zástupce	Ing. Luboš Novák, CSc., předseda představenstva
Telefon	+420 487 888 111
Fax	+420 487 888 102
E-mail	info@mega.cz
IČ / DIČ	44567146 / CZ699005394
Bankovní spojení	UniCredit Bank Czech Republic a.s., Na Příkopě 20, 111 21 Praha 1
Číslo účtu	318881-004/2700
ID datové schránky	ui6cfzk
Webové stránky	www.mega.cz

DETAŠOVANÁ PRACOVISTĚ, POBOČKY A DCEŘINÉ SPOLEČNOSTI FIRMY MEGA a.s.

### **Stráž pod Ralskem**

Pod Vinicí 87, 471 27 Stráž pod Ralskem

tel.: +420 487 888 111, 100, fax: +420 478 888 102, e-mail: info@mega.cz

### **Bystřice nad Pernštejnem**

Průmyslová 1415, 593 01 Bystřice nad Pernštejnem

tel.: +420 566 550 925, fax: +420 566 550 898, e-mail: dpu@mega.cz

### **IVECO Czech Republic, a.s., (KAROSA) Vysoké Mýto**

Dobrovského 74/II., 566 03 Vysoké Mýto

tel.: +420 465 452 960, fax: +420 465 452 961, e-mail: karosa@mega.cz

### **Hodonín**

Velkomoravská 87, průmyslový areál č.p. 3543, 695 01 Hodonín

tel./fax: 518 390 263, e-mail: sklad.hodonin@mega.cz

### **Pardubice**

Náměstí Čs. legií 565, 530 09 Pardubice, Zelené Předměstí

### **Trnava – kancelář pro SR**

Pekárska 11, 917 01 Trnava, Slovenská republika

Tel./fax: +421 910 913 298, e-mail: lackovic@mega.cz

DCEŘINÉ SPOLEČNOSTI FIRMY MEGA A.S.

**MEGA-TEC s.r.o.**, Průmyslová 1415, 593 01 Bystřice nad Pernštejnem, kral@megatec.cz

**OOO MEGA ProfiLine**, ul. Bolshaja Serpuhovskaja 202B, 142.181 Podolsk, Ruská federace,  
tel.: +7 495 739 82 02, e-mail: info@mpline.ru

**MemBrain s.r.o.**, Pod Vinicí 87, 471 27 Stráž pod Ralskem, info.membrain@membrain.cz

**TOV MEGA-UKRAINA**, Kyjev, ul. Mekhanizatorov 2, tel.: +38 099 452 52 52, e-mail: natalia@mpline.ru

Výroční zpráva 2019 MEGA a.s.

Vydala MEGA a.s. v červnu 2020, foto a ilustrace: archiv společnosti.

Vydáno pouze v elektronické verzi.





## PŘÍLOHA Č. 1 -

PŘEHLED VZÁJEMNÝCH SMLUV MEZI OSOBOU OVLÁDANOU A OSOBOU OVLÁDAJÍCÍ  
A MEZI OSOBOU OVLÁDANOU A OSOBAMI OVLÁDANÝMI STEJNOU OVLÁDAJÍCÍ OSOBOU

<b>Číslo</b>	<b>Druhá smluvní strana</b>	<b>Předmět smlouvy</b>	<b>Datum uzavření</b>
Číslo	Smluvní strana I.	Smluvní strana II.	Předmět smlouvy
SI18104	MEGA a.s.	OOO MEGA ProfiLine	Smlouva o dodávce náhradních dílů
SI18105	MEGA a.s.	OOO MEGA ProfiLine	Smlouva o dodávce náhradních dílů
SI18106	MEGA a.s.	OOO MEGA ProfiLine	Smlouva o dodávce náhradních dílů
SJ19002	MEGA a.s.	MemBrain s.r.o.	Smlouva o budoucí smlouvě o úvěru
SI19006	MEGA a.s.	OOO MEGA ProfiLine	Prodej výstavního svazku na výstavu
SI19007	MEGA a.s.	OOO MEGA ProfiLine	Smlouva o dodávce náhradních dílů
SI19009	MEGA a.s.	OOO MEGA ProfiLine	Smlouva o dodávce náhradních dílů
SI19012	MEGA a.s.	OOO MEGA ProfiLine	Smlouva o dodávce náhradních dílů
SO19014	MEGA a.s.	MemBrain s.r.o.	Smlouva o dílo
SODB19007	MemBrain s.r.o.	OOO MEGA ProfiLine	Smlouva o prodeji membránových folií
SI19017	MEGA a.s.	OOO MEGA ProfiLine	Smlouva o dodávce náhradních dílů
SI17034/01	MEGA a.s.	MemBrain s.r.o.	Dodatek č. 1 - prodloužení platnosti smlouvy
SI19021	MEGA a.s.	OOO MEGA ProfiLine	Smlouva o dodávce náhradních dílů
SI19022	MEGA a.s.	OOO MEGA ProfiLine	Smlouva o dodávce náhradních dílů
SJ18002/02	MEGA a.s.	MemBrain s.r.o.	Dodatek č. 2 k smlouvě o pilotních testech
SI14056/04	MEGA a.s.	OOO MEGA ProfiLine	Dodatek č. 4 - změna platnosti smlouvy
SI14056/05	MEGA a.s.	OOO MEGA ProfiLine	Dodatek č. 5- změna údajů o smluvních stranách
SI16008/01	MEGA a.s.	OOO MEGA ProfiLine	Dodatek č. 1 - Změna platnosti smlouvy
SI16008/02	MEGA a.s.	OOO MEGA ProfiLine	Dodatek č. 2 - Změna údajů o smluvních stranách
SI19021/01	MEGA a.s.	OOO MEGA ProfiLine	Dodatek č. 1 - změna platebních podmínek
SI19022/01	MEGA a.s.	OOO MEGA ProfiLine	Dodatek č. 1 - změna platebních podmínek
SI18037/01	MEGA a.s.	OOO MEGA ProfiLine	Dodatek č. 1 - prodloužení platnosti smlouvy
SI19029	MEGA a.s.	OOO MEGA ProfiLine	Smlouva o dodávce náhradních dílů
SI19021/02	MEGA a.s.	OOO MEGA ProfiLine	Dodatek č. 2 - změna platebních podmínek
SI19022/02	MEGA a.s.	OOO MEGA ProfiLine	Dodatek č. 2 - změna platebních podmínek
SI19035	MEGA a.s.	MemBrain s.r.o.	Smlouva o nájmu dopravního prostředku

SI19040	MEGA a.s.	MemBrain s.r.o.	Smlouva o nájmu dopravního prostředku	22.5.2019
SO19045	MEGA a.s.	Ing. Luboš Novák, CSc.	Smlouva o výkonu funkce člena představenstva	3.6.2019
SI19032	MEGA a.s.	OOO MEGA ProfiLine	Smlouva o dodávce náhradních dílů	5.6.2019
SJ18002/03	MEGA a.s.	MemBrain s.r.o.	Dodatek č. 3 k smlouvě o pilotních testech	14.6.2019
SI19042	MEGA a.s.	OOO MEGA ProfiLine	Smlouva o dodávce náhradních dílů	18.6.2019
SI19043	MEGA a.s.	OOO MEGA ProfiLine	Smlouva o dodávce náhradních dílů	18.6.2019
SI19048	MEGA a.s.	OOO MEGA ProfiLine	Smlouva o dodávce náhradních dílů	18.6.2019
SI19050	MEGA a.s.	OOO MEGA ProfiLine	Smlouva o dodávce náhradních dílů	18.6.2019
SO19058	MEGA a.s.	MemBrain s.r.o.	Smlouva o účasti na projektu	9.7.2019
SO19059	MEGA a.s.	MemBrain s.r.o.	Smlouva o účasti na projektu	9.7.2019
SO19068	MEGA a.s.	MemBrain s.r.o.	Smlouva o spolupráci na řešení projektu	22.8.2019
SI19065	MEGA a.s.	OOO MEGA ProfiLine	Smlouva o dodávce náhradních dílů	29.8.2019
SI19069	MEGA a.s.	OOO MEGA ProfiLine	Smlouva o dodávce náhradních dílů	16.9.2019
SI19074	MEGA a.s.	OOO MEGA ProfiLine	Smlouva o dodávce náhradních dílů	23.9.2019
SO19079	MEGA a.s.	OOO MEGA ProfiLine	Pomoc MPL při zprovoznění jednotek	23.9.2019
SI19077	MEGA a.s.	OOO MEGA ProfiLine	Smlouva o dodávce náhradních dílů	9.10.2019
SO19092	MEGA a.s.	OOO MEGA ProfiLine	Dohoda o spolupráci na projektu	15.10.2019
SI19076	MEGA a.s.	OOO MEGA ProfiLine	Smlouva o dodávce náhradních dílů	17.10.2019
SI19076/01	MEGA a.s.	OOO MEGA ProfiLine	Dodatek č. 1 - změna celního skladu	18.10.2019
SI19078	MEGA a.s.	OOO MEGA ProfiLine	Smlouva o dodávce náhradních dílů	22.10.2019
SI18096/01	MEGA a.s.	OOO MEGA ProfiLine	Dodatek č. 1 - změna splatnosti ceny a platnosti smlouvy	23.10.2019
SI19081	MEGA a.s.	OOO MEGA ProfiLine	Smlouva o dodávce náhradních dílů	7.11.2019
SODB19034	MemBrain s.r.o.	OOO MEGA ProfiLine	Smlouva o prodeji modulu elektrodialýzy	20.11.2019
SI19096	MEGA a.s.	OOO MEGA ProfiLine	Smlouva o dodávce náhradních dílů	5.12.2019
SO19139	MEGA a.s.	MemBrain s.r.o.	Smlouva o převodu know-how EDIF	15.11.2019
SO19140	MEGA a.s.	MemBrain s.r.o.	Smlouva o převodu know-how GLYKOLY	15.11.2019
SO19132	MEGA a.s.	Ing. Luboš Novák, CSc.	Smlouva o převodu obchodního podílu v MEGA ProfiLine	19.12.2019
SJ19078	MEGA a.s.	MemBrain s.r.o.	Dohoda o výkonu spoluvlastnických práv EDIF	20.12.2019
SJ19079	MEGA a.s.	MemBrain s.r.o.	Dohoda o výkonu spoluvlastnických práv GLYKOLY	20.12.2019



**HZ Olomouc, spol. s r.o.**  
Husitská 157/4, 779 00 Olomouc  
Auditorské, daňové a poradenské služby

---

# ZPRÁVA NEZÁVISLÉHO AUDITORA

**o ověření řádné účetní závěrky  
sestavené k rozvahovému dni 31. prosince 2019**

**MEGA a.s.**

**Adresa sídla:** Drahobejlova 1452/54, 190 00 Praha 9

**IČO:** 445 67 146

# ZPRÁVA NEZÁVISLÉHO AUDITORA

Akcionářům společnosti MEGA a.s.

## ***Výrok auditora***

Provedli jsme audit přiložené účetní závěrky obchodní společnosti MEGA a.s. (dále také „Společnost“) sestavené na základě českých účetních předpisů, která se skládá z rozvahy k 31.12.2019, výkazu zisku a ztráty, přehledu o změnách vlastního kapitálu a přehledu o peněžních tocích za rok končící 31.12.2019 a přílohy této účetní závěrky, která obsahuje popis použitých podstatných účetních metod a další vysvětlující informace. Údaje o Společnosti jsou uvedeny v příloze této účetní závěrky.

**Podle našeho názoru účetní závěrka podává věrný a poctivý obraz aktiv a pasiv společnosti MEGA a.s. k 31.12.2019 a nákladů a výnosů a výsledku jejího hospodaření a peněžních toků za rok končící 31.12.2019 v souladu s českými účetními předpisy.**

## ***Základ pro výrok***

Audit jsme provedli v souladu se zákonem o auditorech a standardy Komory auditorů České republiky pro audit, kterými jsou mezinárodní standardy pro audit (ISA), případně doplněné a upravené souvisejícími aplikačními doložkami. Naše odpovědnost stanovená těmito předpisy je podrobněji popsána v oddílu Odpovědnost auditora za audit účetní závěrky. V souladu se zákonem o auditorech a Etickým kodexem přijatým Komorou auditorů České republiky jsme na Společnosti nezávislí a splnili jsme i další etické povinnosti vyplývající z uvedených předpisů. Domníváme se, že důkazní informace, které jsme shromáždili, poskytují dostatečný a vhodný základ pro vyjádření našeho výroku.

## ***Ostatní informace uvedené ve výroční zprávě***

Ostatními informacemi jsou v souladu s § 2 písm. b) zákona o auditorech informace uvedené ve výroční zprávě mimo účetní závěrku a naši zprávu auditora. Za ostatní informace odpovídá statutární orgán Společnosti.

Náš výrok k účetní závěrce se k ostatním informacím nevztahuje. Přesto je však součástí našich povinností souvisejících s ověřením účetní závěrky seznámení se s ostatními informacemi a posouzení, zda ostatní informace nejsou ve významném (materiálním) nesouladu s účetní závěrkou či s našimi znalostmi o účetní jednotce získanými během ověřování účetní závěrky nebo zda se jinak tyto informace nejeví jako významně (materiálně) nesprávné. Také posuzujeme, zda ostatní informace byly ve všech významných (materiálních) ohledech vypracovány v souladu s příslušnými právními předpisy. Tímto posouzením se rozumí, zda ostatní informace splňují požadavky právních předpisů na formální náležitosti a postup vypracování ostatních informací v kontextu významnosti (materiality), tj. zda případné nedodržení uvedených požadavků by bylo způsobilé ovlivnit úsudek činěný na základě ostatních informací.

Na základě provedených postupů, do míry, již dokážeme posoudit, uvádíme, že

- ostatní informace, které popisují skutečnosti, jež jsou též předmětem zobrazení v účetní závěrce, jsou ve všech významných (materiálních) ohledech v souladu s účetní závěrkou  
a
- ostatní informace byly vypracovány v souladu s právními předpisy.

Dále jsme povinni uvést, zda na základě poznatků a povědomí o Společnosti, k nimž jsme dospěli při provádění auditu, ostatní informace neobsahují významné (materiální) věcné nesprávnosti. V rámci uvedených postupů jsme v obdržených ostatních informacích žádné významné (materiální) věcné nesprávnosti nezjistili.

### ***Odpovědnost Společnosti za účetní závěrku***

Statutární ředitel Společnosti odpovídá za sestavení účetní závěrky podávající věrný a poctivý obraz v souladu s českými účetními předpisy, a za takový vnitřní kontrolní systém, který považuje za nezbytný pro sestavení účetní závěrky tak, aby neobsahovala významné (materiální) nesprávnosti způsobené podvodem nebo chybou.

Při sestavování účetní závěrky je statutární ředitel Společnosti povinen posoudit, zda je Společnost schopna nepřetržitě trvat, a pokud je to relevantní, popsat v příloze účetní závěrky záležitosti týkající se jejího nepřetržitého trvání a použití předpokladu nepřetržitého trvání při sestavení účetní závěrky, s výjimkou případů, kdy statutární ředitel plánuje zrušení Společnosti nebo ukončení její činnosti, resp. kdy nemá jinou reálnou možnost než tak učinit.

Za dohled nad procesem účetního výkaznictví ve Společnosti odpovídá správní rada.

### ***Odpovědnost auditora za audit účetní závěrky***

Naším cílem je získat přiměřenou jistotu, že účetní závěrka jako celek neobsahuje významnou (materiální) nesprávnost způsobenou podvodem nebo chybou a vydat zprávu auditora obsahující náš výrok. Přiměřená míra jistoty je velká míra jistoty, nicméně není zárukou, že audit provedený v souladu s výše uvedenými předpisy ve všech případech v účetní závěrce odhalí případnou existující významnou (materiální) nesprávnost. Nesprávnosti mohou vzniknout v důsledku podvodů nebo chyb a považují se za významné (materiální), pokud lze reálně předpokládat, že by jednotlivě nebo v souhrnu mohly ovlivnit ekonomická rozhodnutí, která uživatelé účetní závěrky na jejím základě přijmou.

Při provádění auditu v souladu s výše uvedenými předpisy je naší povinností uplatňovat během celého auditu odborný úsudek a zachovávat profesní skepticismus. Dále je naší povinností:

- Identifikovat a vyhodnotit rizika významné (materiální) nesprávnosti účetní závěrky způsobené podvodem nebo chybou, navrhnout a provést auditorské postupy reagující na tato rizika a získat dostatečné a vhodné důkazní informace, abychom na jejich základě mohli vyjádřit výrok. Riziko, že neodhalíme významnou (materiální) nesprávnost, k níž došlo v důsledku podvodu, je větší než riziko neodhalení významné (materiální) nesprávnosti způsobené chybou, protože součástí podvodu mohou být tajné dohody (koluze), falšování, úmyslná opomenutí, nepravdivá prohlášení nebo obcházení vnitřních kontrol.
- Seznámit se s vnitřním kontrolním systémem Společnosti relevantním pro audit v takovém rozsahu, abychom mohli navrhnout auditorské postupy vhodné s ohledem na dané okolnosti, nikoli abychom mohli vyjádřit názor na účinnost jejího vnitřního kontrolního systému.
- Posoudit vhodnost použitých účetních pravidel, přiměřenost provedených účetních odhadů a informace, které v této souvislosti Společnost uvedla v příloze účetní závěrky.
- Posoudit vhodnost použití předpokladu nepřetržitého trvání při sestavení účetní závěrky a to, zda s ohledem na shromážděné důkazní informace existuje významná (materiální) nejistota vyplývající z událostí nebo podmínek, které mohou významně zpochybnit schopnost Společnosti nepřetržitě trvat. Jestliže dojdeme k závěru, že taková významná (materiální) nejistota existuje, je naší povinností upozornit v naší zprávě na informace uvedené v této souvislosti v příloze účetní závěrky, a pokud tyto informace nejsou dostatečné, vyjádřit modifikovaný výrok. Naše závěry týkající se schopnosti Společnosti

nepřetržitě trvat vycházejí z důkazních informací, které jsme získali do data naší zprávy. Nicméně budoucí události nebo podmínky mohou vést k tomu, že Společnost ztratí schopnost nepřetržitě trvat.

- Vyhodnotit celkovou prezentaci, členění a obsah účetní závěrky, včetně přílohy, a dále to, zda účetní závěrka zobrazuje podkladové transakce a události způsobem, který vede k věrnému zobrazení.

Naší povinností je informovat statutárního ředitele a správní radu mimo jiné o plánovaném rozsahu a načasování auditu a o významných zjištěních, která jsme v jeho průběhu učinili, včetně zjištěných významných nedostatků ve vnitřním kontrolním systému.

V Olomouci dne 14. srpna 2020

Auditor:

**HZ Olomouc, spol. s r.o.**  
Husitská 157/4  
779 00 Olomouc  
Auditorské oprávnění č. 63

**Ing. Petr Vanský**  
Auditorské oprávnění č. 124



A handwritten signature in blue ink, appearing to read "Petr Vanský".

**ROZVAHA**

 Název (obchodní firma): **MEGA a.s.**
**K 31.12.2019**

 Adresa sídla: **Drahobejlova 1452/54**

(v tis. Kč)

 IČO: **445 67 146**

Označení a	AKTIVA b	řád. c	Běžné účetní období			Minulé úč. obd.
			Brutto 1	Korekce 2	Netto 3	Netto 4
	<b>AKTIVA CELKEM</b> (ř. 02 + 03 + 37 + 74)	001	<b>983 126</b>	<b>-123 899</b>	<b>859 227</b>	<b>848 398</b>
<b>A.</b>	<b>Pohledávky za upsaný základní kapitál</b>	002				
<b>B.</b>	<b>Stálá aktiva</b> (ř. 04 + 14 + 27)	003	<b>361 575</b>	<b>-120 426</b>	<b>241 149</b>	<b>218 404</b>
B. I.	Dlouhodobý nehmotný majetek (ř. 05 + 06 + 09 až 11)	004	<b>36 714</b>	<b>-20 612</b>	<b>16 102</b>	<b>11 474</b>
B. I. 1.	Nehmotné výsledky vývoje	005	6 289	-6 011	278	836
B. I. 2.	Ocenitelná práva	006	<b>14 926</b>	<b>-12 531</b>	<b>2 395</b>	<b>2 486</b>
B. I. 2. 1.	Software	007	11 055	-10 785	270	106
B. I. 2. 2.	Ostatní ocenitelná práva	008	3 871	-1 746	2 125	2 380
B. I. 3.	Goodwill	009				
B. I. 4.	Ostatní dlouhodobý nehmotný majetek	010	15 449	-2 070	13 379	8 102
B. I. 5.	Poskytnuté zálohy na dlouhodobý nehmotný majetek a nedokončený dlouhodobý nehmotný majetek	011	<b>50</b>		<b>50</b>	<b>50</b>
B. I. 5. 1.	Poskytnuté zálohy na dlouhodobý nehmotný majetek	012				
B. I. 5. 2.	Nedokončený dlouhodobý nehmotný majetek	013	50		50	50
B. II.	Dlouhodobý hmotný majetek (ř. 15+16+18 až 20+24)	014	<b>215 372</b>	<b>-99 814</b>	<b>115 558</b>	<b>114 414</b>
B. II. 1.	Pozemky a stavby	015	<b>123 180</b>	<b>-41 936</b>	<b>81 244</b>	<b>84 482</b>
B. II. 1. 1.	Pozemky	016	1 196		1 196	1 196
B. II. 1. 2.	Stavby	017	121 984	-41 936	80 048	83 286
B. II. 2.	Hmotné movité věci a jejich soubory	018	91 746	-57 878	33 868	27 166
B. II. 3.	Oceňovací rozdíl k nabytému majetku	019				
B. II. 4.	Ostatní dlouhodobý hmotný majetek	020				
B. II. 4. 1.	Pěstitelské celky trvalých porostů	021				
B. II. 4. 2.	Dospělá zvířata a jejich skupiny	022				
B. II. 4. 3.	Jiný dlouhodobý hmotný majetek	023				
B. II. 5.	Poskytnuté zálohy na dlouhodobý hmotný majetek a nedokončený dlouhodobý hmotný majetek	024	<b>446</b>		<b>446</b>	<b>2 766</b>
B. II. 5. 1.	Poskytnuté zálohy na dlouhodobý hmotný majetek	025	95		95	1 505
B. II. 5. 2.	Nedokončený dlouhodobý hmotný majetek	026	351		351	1 261
B. III.	Dlouhodobý finanční majetek (ř. 28 až 34)	027	<b>109 489</b>		<b>109 489</b>	<b>92 516</b>
B. III. 1.	Podíly - ovládaná nebo ovládající osoba	028	109 429		109 429	92 456
B. III. 2.	Zápůjčky a úvěry - ovládaná nebo ovládající osoba	029				
B. III. 3.	Podíly - podstatný vliv	030	60		60	60
B. III. 4.	Zápůjčky a úvěry - podstatný vliv	031				
B. III. 5.	Ostatní dlouhodobé cenné papíry a podíly	032				
B. III. 6.	Zápůjčky a úvěry - ostatní	033				
B. III. 7.	Ostatní dlouhodobý finanční majetek	034				
B. III. 7. 1.	Jiný dlouhodobý finanční majetek	035				
B. III. 7. 2.	Poskytnuté zálohy na dlouhodobý finanční majetek	036				

Označení a	AKTIVA b	řad. c	Běžné účetní období			Minulé úč. obd.
			Brutto 1	Korekce 2	Netto 2	Netto 4
<b>C.</b>	<b>Oběžná aktiva</b> (ř. 38 + 46 + 68 + 71)	037	<b>619 605</b>	<b>-3 473</b>	<b>616 132</b>	<b>627 912</b>
C. I.	Zásoby (ř. 39 až 41 + 44 + 45)	038	<b>82 944</b>	<b>-1 557</b>	<b>81 387</b>	<b>83 458</b>
C. I. 1.	Materiál	039	18 052	-280	17 772	16 089
C. I. 2.	Nedokončená výroba a polotovary	040	17 117	-594	16 523	17 215
C. I. 3.	Výrobky a zboží	041	<b>47 771</b>	<b>-683</b>	<b>47 088</b>	<b>50 010</b>
C. I. 3. 1.	Výrobky	042	2 464	-578	1 886	1 780
C. I. 3. 2.	Zboží	043	45 307	-105	45 202	48 230
C. I. 4.	Mladá a ostatní zvířata a jejich skupiny	044				
C. I. 5.	Poskytnuté zálohy na zásoby	045	4		4	144
C. II.	Pohledávky (ř. 47 + 57)	046	<b>237 192</b>	<b>-1 916</b>	<b>235 276</b>	<b>301 378</b>
C. II. 1.	Dlouhodobé pohledávky	047	<b>416</b>		<b>416</b>	<b>8 000</b>
C. II. 1. 1.	Pohledávky z obchodních vztahů	048	416		416	
C. II. 1. 2.	Pohledávky - ovládaná nebo ovládající osoba	049				8 000
C. II. 1. 3.	Pohledávky - podstatný vliv	050				
C. II. 1. 4.	Odložená daňová pohledávka	051				
C. II. 1. 5.	Pohledávky - ostatní	052				
C. II. 1. 5. 1.	Pohledávky za společníky	053				
C. II. 1. 5. 2.	Dlouhodobé poskytnuté zálohy	054				
C. II. 1. 5. 3.	Dohadné účty aktivní	055				
C. II. 1. 5. 4.	Jiné pohledávky	056				
C. II. 2.	Krátkodobé pohledávky	057	<b>236 776</b>	<b>-1 916</b>	<b>234 860</b>	<b>293 378</b>
C. II. 2. 1.	Pohledávky z obchodních vztahů	058	175 184	-1 916	173 268	244 186
C. II. 2. 2.	Pohledávky - ovládaná nebo ovládající osoba	059	37 427		37 427	8 106
C. II. 2. 3.	Pohledávky - podstatný vliv	060				
C. II. 2. 4.	Pohledávky - ostatní	061	<b>24 165</b>		<b>24 165</b>	<b>41 086</b>
C. II. 2. 4. 1.	Pohledávky za společníky	062				35 669
C. II. 2. 4. 2.	Sociální zabezpečení a zdravotní pojištění	063				
C. II. 2. 4. 3.	Stát - daňové pohledávky	064	9 216		9 216	3 649
C. II. 2. 4. 4.	Krátkodobé poskytnuté zálohy	065	105		105	19
C. II. 2. 4. 5.	Dohadné účty aktivní	066				
C. II. 2. 4. 6.	Jiné pohledávky	067	14 844		14 844	1 749
C. III.	Krátkodobý finanční majetek (ř. 69 až 70)	068				
C. III. 1.	Podíly - ovládaná nebo ovládající osoba	069				
C. III. 2.	Ostatní krátkodobý finanční majetek	070				
C. IV.	Peněžní prostředky (ř. 72 až 73)	071	<b>299 469</b>		<b>299 469</b>	<b>243 076</b>
C. IV. 1.	Peněžní prostředky v pokladně	072	549		549	749
C. IV. 2.	Peněžní prostředky na účtech	073	298 920		298 920	242 327
<b>D.</b>	<b>Časové rozlišení</b> (ř. 75 až 77)	074	<b>1 946</b>		<b>1 946</b>	<b>2 082</b>
D. I. 1.	Náklady příštích období	075	859		859	278
D. I. 2.	Komplexní náklady příštích období	076				
D. I. 3.	Příjmy příštích období	077	1 087		1 087	1 804



Označení a	PASIVA b	řád. c	Běžné účetní období 5	Minulé účetní období 6
	<b>PASIVA CELKEM</b> (ř. 79 + 100 + 140) = ř. 001	078	<b>859 227</b>	<b>848 398</b>
<b>A.</b>	<b>Vlastní kapitál</b> (ř. 80 + 84 + 92 + 95 + 98 + 99)	079	<b>641 127</b>	<b>605 059</b>
A. I.	Základní kapitál (ř. 81 až 83)	080	<b>62 328</b>	<b>62 328</b>
A. I. 1.	Základní kapitál	081	62 328	62 328
A. I. 2.	Vlastní podíly (-)	082		
A. I. 3.	Změny základního kapitálu	083		
A. II.	Ážio a kapitálové fondy (ř. 85 + 86)	084	<b>91 452</b>	<b>87 169</b>
A. II. 1.	Ážio	085		
A. II. 2.	Kapitálové fondy	086	<b>91 452</b>	<b>87 169</b>
A. II. 2. 1.	Ostatní kapitálové fondy	087	570	570
A. II. 2. 2.	Oceňovací rozdíly z přecenění majetku a závazků (+/-)	088	90 882	86 599
A. II. 2. 3.	Oceňovací rozdíly z přecenění při přeměnách obchodních korporací (+/-)	089		
A. II. 2. 4.	Rozdíly z přeměn obchodních korporací (+/-)	090		
A. II. 2. 5.	Rozdíly z ocenění při přeměnách obchodních korporací (+/-)	091		
A. III.	Fondy ze zisku (ř. 93 až 94)	092		
A. III. 1.	Ostatní rezervní fondy	093		
A. III. 2.	Statutární a ostatní fondy	094		
A. IV.	Výsledek hospodaření minulých let (+/-) (ř. 96 až 97)	095	<b>428 562</b>	<b>397 583</b>
A. IV. 1.	Nerozdělený zisk nebo neuhrazená ztráta minulých let (+/-)	096	428 562	397 583
A. IV. 2.	Jiný výsledek hospodaření minulých let (+/-)	097		
A. V.	Výsledek hospodaření běžného účetního období (+/-)	098	<b>58 785</b>	<b>57 979</b>
A. VI.	Rozhodnuto o zálohové výplatě podílu na zisku (-)	099		
<b>X.</b>	<b>Cizí zdroje</b> (ř. 101 + 106)	100	<b>199 826</b>	<b>224 555</b>
<b>B.</b>	<b>Rezervy</b> (ř. 102 až 105)	101		
B. I. 1.	Rezerva na důchody a podobné závazky	102		
B. I. 2.	Rezerva na daň z příjmů	103		
B. I. 3.	Rezervy podle zvláštních právních předpisů	104		
B. I. 4.	Ostatní rezervy	105		
<b>C.</b>	<b>Závazky</b> (ř. 107 + 122)	106	<b>199 826</b>	<b>224 555</b>
C. I.	Dlouhodobé závazky (ř. 108 + 111 až 118)	107	<b>6 612</b>	<b>27 021</b>
C. I. 1.	Vydané dluhopisy	108		
C. I. 1. 1.	Vyměnitelné dluhopisy	109		
C. I. 1. 2.	Ostatní dluhopisy	110		
C. I. 2.	Závazky k úvěrovým institucím	111		
C. I. 3.	Dlouhodobé přijaté zálohy	112		
C. I. 4.	Závazky z obchodních vztahů	113		22 675
C. I. 5.	Dlouhodobé směnky k úhradě	114		
C. I. 6.	Závazky - ovládaná nebo ovládající osoba	115		
C. I. 7.	Závazky - podstatný vliv	116		
C. I. 8.	Odložený daňový závazek	117	2 019	1 632
C. I. 9.	Závazky - ostatní	118	<b>4 593</b>	<b>2 714</b>
C. I. 9. 1.	Závazky ke společníkům	119		
C. I. 9. 2.	Dohadné účty pasivní	120		
C. I. 9. 3.	Jiné závazky	121	4 593	2 714

Označení a	PASIVA b		Běžné účetní období 5	Minulé účetní období 6
C. II.	Krátkodobé závazky (ř. 123 + 126 až 132)	122	193 214	197 534
C. II. 1.	Vydané dluhopisy	123		
C. II. 1. 1.	Vyměnitelné dluhopisy	124		
C. II. 1. 2.	Ostatní dluhopisy	125		
C. II. 2.	Závazky k úvěrovým institucím	126	5 662	27 450
C. II. 3.	Krátkodobé přijaté zálohy	127	15 390	4 817
C. II. 4.	Závazky z obchodních vztahů	128	148 863	144 773
C. II. 5.	Krátkodobé směnky k úhradě	129		
C. II. 6.	Závazky - ovládaná nebo ovládající osoba	130	246	
C. II. 7.	Závazky - podstatný vliv	131		
C. II. 8.	Závazky - ostatní	132	23 053	20 494
C. II. 8. 1.	Závazky ke společníkům	133		
C. II. 8. 2.	Krátkodobé finanční výpomoci	134		
C. II. 8. 3.	Závazky k zaměstnancům	135	6 002	4 679
C. II. 8. 4.	Závazky ze sociálního zabezpečení a zdravotního pojištění	136	3 701	2 593
C. II. 8. 5.	Stát - daňové závazky a dotace	137	9 834	10 150
C. II. 8. 6.	Dohadné účty pasivní	138	13	2
C. II. 8. 7.	Jiné závazky	139	3 503	3 070
D.	Časové rozlišení (ř. 141 až 142)	140	18 274	18 784
D. I. 1.	Výdaje příštích období	141	18 099	18 784
D. I. 2.	Výnosy příštích období	142	175	

Sestavil:

Bc. Milan Řezníček



Datum sestavení:

13.08.2020

Jméno a podpisový záznam statutárního orgánu účetní jednotky  
nebo podpisový záznam fyzické osoby, která je účetní jednotkou:

Ing. Jiří Truhlář



# VÝKAZ ZISKU A ZTRÁTY

Název (obchodní firma): **MEGA a.s.**

Za účetní období **01.01.2019 - 31.12.2019**



Adresa sídla: **Drahobejlouva 1452/54**

(v tis. Kč)

IČO: **445 67 146**

Označení a	TEXT b	řád. c	Běžné účetní období 1	Minulé účetní období 2
I.	Tržby z prodeje výrobků a služeb	01	<b>376 229</b>	<b>301 105</b>
II.	Tržby za prodej zboží	02	<b>413 003</b>	<b>420 622</b>
A.	Výkonová spotřeba (ř. 04 až 06)	03	<b>581 656</b>	<b>523 596</b>
A. 1.	Náklady vynaložené na prodané zboží	04	366 968	358 263
A. 2.	Spotřeba materiálu a energie	05	99 829	79 049
A. 3.	Služby	06	114 859	86 284
B.	Změna stavu zásob vlastní činnosti (+/-)	07	<b>1 029</b>	<b>4 003</b>
C.	Aktivace (-)	08	<b>-1 438</b>	<b>-1 856</b>
D.	Osobní náklady (ř. 10 + 11)	09	<b>141 900</b>	<b>118 834</b>
D. 1.	Mzdové náklady	10	105 892	89 564
D. 2.	Náklady na sociální zabezpečení, zdravotní pojištění a ostatní náklady (ř. 12 až 13)	11	<b>36 008</b>	<b>29 270</b>
D. 2. 1.	Náklady na sociální zabezpečení a zdravotní pojištění	12	33 955	27 965
D. 2. 2.	Ostatní náklady	13	2 053	1 305
E.	Úpravy hodnot v provozní oblasti (ř. 15 + 18 + 19)	14	<b>12 109</b>	<b>11 049</b>
E. 1.	Úpravy hodnot dlouhodobého nehmotného a hmotného majetku (ř. 16 až 17)	15	<b>12 544</b>	<b>11 268</b>
E. 1. 1.	Úpravy hodnot dlouhodobého nehmotného a hmotného majetku - trvalé	16	12 544	11 268
E. 1. 2.	Úpravy hodnot dlouhodobého nehmotného a hmotného majetku - dočasné	17		
E. 2.	Úpravy hodnot zásob	18	-435	-142
E. 3.	Úpravy hodnot pohledávek	19		-77
III.	Ostatní provozní výnosy (ř. 21 až 23)	20	<b>23 997</b>	<b>15 068</b>
III. 1.	Tržby z prodaného dlouhodobého majetku	21	1 685	2 261
III. 2.	Tržby z prodaného materiálu	22	9 450	5 190
III. 3.	Jiné provozní výnosy	23	12 862	7 617
F.	Ostatní provozní náklady (ř. 25 až 29)	24	<b>8 161</b>	<b>7 721</b>
F. 1.	Zůstatková cena prodaného dlouhodobého majetku	25	738	1 316
F. 2.	Zůstatková cena prodaného materiálu	26	4 712	3 327
F. 3.	Daně a poplatky	27	766	690
F. 4.	Rezervy v provozní oblasti a komplexní náklady příštích období	28		
F. 5.	Jiné provozní náklady	29	1 945	2 388
*	<b>Provozní výsledek hospodaření (+/-)</b> (ř. 01 + 02 - 03 - 07 - 08 - 09 - 14 + 20 - 24)	30	<b>69 812</b>	<b>73 448</b>

Označení a	TEXT b	řád. c	Běžné účetní období 1	Minulé účetní období 2
IV.	Výnosy z dlouhodobého finančního majetku - podíly (ř. 32 až 33)	31	990	2 310
IV. 1.	Výnosy z podílů - ovládaná nebo ovládající osoba	32	990	2 310
IV. 2.	Ostatní výnosy z podílů	33		
G.	Náklady vynaložené na prodané podíly	34	12	
V.	Výnosy z ostatního dlouhodobého finančního majetku (ř. 36 až 37)	35		
V. 1.	Výnosy z ostatního dlouhodobého finančního majetku - ovládaná nebo ovládající osoba	36		
V. 2.	Ostatní výnosy z ostatního dlouhodobého finančního majetku	37		
H.	Náklady související s ostatním dlouhodobým finančním majetkem	38		
VI.	Výnosové úroky a podobné výnosy (ř. 40 až 41)	39	3 713	2 310
VI. 1.	Výnosové úroky a podobné výnosy - ovládaná nebo ovládající osoba	40	1 697	1 251
VI. 2.	Ostatní výnosové úroky a podobné výnosy	41	2 016	1 059
I.	Úpravy hodnot a rezervy ve finanční oblasti	42		
J.	Nákladové úroky a podobné náklady (ř. 44 až 45)	43	329	539
J. 1.	Nákladové úroky a podobné náklady - ovládaná nebo ovládající osoba	44		
J. 2.	Ostatní nákladové úroky a podobné náklady	45	329	539
VII.	Ostatní finanční výnosy	46	8 289	6 272
K.	Ostatní finanční náklady	47	9 452	11 955
*	Finanční výsledek hospodaření (+/-) (ř. 31 - 34 + 35 - 38 + 39 - 42 - 43 + 46 - 47)	48	3 199	-1 602
**	Výsledek hospodaření před zdaněním (+/-) (ř. 30 + 48)	49	73 011	71 846
L.	Daň z příjmů (ř. 51 až 52)	50	14 226	13 867
L. 1.	Daň z příjmů splatná	51	13 839	14 222
L. 2.	Daň z příjmů odložená (+/-)	52	387	-355
**	Výsledek hospodaření po zdanění (ř. 49 - 50)	53	58 785	57 979
M.	Převod podílu na výsledku hospodaření společníkům (+/-)	54		
***	Výsledek hospodaření za účetní období (+/-) (ř. 53 - 54)	55	58 785	57 979
*	Čistý obrát za účetní období (ř. 01 + 02 + 20 + 31 + 35 + 39 + 46)	56	826 221	747 687

Sestavil: Bc. Milan Řezníček 	Jméno a podpisový záznam statutárního orgánu účetní jednotky nebo podpisový záznam fyzické osoby, která je účetní jednotkou:
Datum sestavení: 13.08.2020	Ing. Jiří Truhlář 

# PŘEHLED O ZMĚNÁCH VLASTNÍHO KAPITÁLU

Název (obchodní firma): MEGA a.s.

Za účetní období 01.01.2019 - 31.12.2019

Adresa sídla: Drahobejlova 1452/54, Praha 9

(v tis. Kč)

IČO: 445 67 146

Označení a	TEXT b	Běžné účetní období 1	Minulé účetní období 2
A. I.	Základní kapitál - počáteční zůstatek	62 328	62 328
A. I. 1.	Zvýšení základního kapitálu (+)		
A. I. 2.	Snížení základního kapitálu (-)		
A. I. 3.	Změny základního kapitálu (+/-)		
A. I. 4.	Pořízení vlastních akcií a obchodních podílů (-)		
A. I. 5.	Prodej vlastních akcií a obchodních podílů (+)		
A. I.	<b>Základní kapitál - konečný zůstatek</b>	<b>62 328</b>	<b>62 328</b>
A. II.	Kapitálové fondy - počáteční zůstatek	87 169	68 241
A. II. 1.	Zvýšení emisního ážia (+)		
A. II. 2.	Snížení emisního ážia (-)		
A. II. 3.	Zvýšení ostatních kapitálových fondů (+)		
A. II. 4.	Snížení ostatních kapitálových fondů (-)		
A. II. 5.	Změna reálné hodnoty cenných papírů a podílů (+/-)	-1 096	20 196
A. II. 6.	Odúčtování CP a podílů z vlastního kapitálu (+/-)		
A. II. 7.	Změna reálné hodnoty zajišťujících derivátů (+/-)	5 379	-1 268
A. II. 8.	Odúčtování zajišť. derivátů z vlastního kapitálu (+/-)		
A. II. 9.	Přeměny obchodních korporací - zvýšení (+)		
A. II. 10.	Přeměny obchodních korporací - snížení (-)		
A. II.	<b>Kapitálové fondy - konečný zůstatek</b>	<b>91 452</b>	<b>87 169</b>
A. III.	Fondy ze zisku - počáteční zůstatek		
A. III. 1.	Zvýšení rezervního fondu (+)		
A. III. 2.	Snížení rezervního fondu (-)		
A. III. 3.	Zvýšení ostatních fondů ze zisku (+)		
A. III. 4.	Snížení ostatních fondů ze zisku (-)		
A. III.	<b>Fondy ze zisku - konečný zůstatek</b>		
A. IV.	Kumulovaný výsledek hospodaření - počáteční zůstatek	455 562	397 583
A. IV. 1.	Výsledek hospodaření běžného účetního období (+/-)	58 785	57 979
A. IV. 2.	Rozdělení zisku - přiděl do fondů (-)		
A. IV. 3.	Rozdělení zisku - výplata dividend a podílů (-)	-27 000	
A. IV. 4.	Záloha na podíl na zisku (-)		
A. IV. 5.	Oprava chyb minulých let (+/-)		
A. IV. 6.	Změna metody (+/-)		
A. IV. 7.	Daňové efekty (+/-)		
A. IV. 8.	Ostatní zvýšení nebo snížení (+/-)		
A. IV.	<b>Kumulovaný výsledek hospodaření - konečný zůstatek</b>	<b>487 347</b>	<b>455 562</b>
A. V.	<b>Vlastní kapitál celkem</b>	<b>641 127</b>	<b>605 059</b>

Sestavil:

Bc. Milan Řezníček



Jméno a podpisový záznam statutárního orgánu účetní jednotky  
nebo podpisový záznam fyzické osoby, která je účetní jednotkou:

Datum sestavení:

13.08.2020

Ing. Jiří Truhlář



# PŘEHLED O PENĚŽNÍCH TOCÍCH

Název (obchodní firma): MEGA a.s.

Za účetní období 01.01.2019 - 31.12.2019

Adresa sídla: Drahobejlova 1452/54, Praha 9

(v tis. Kč)

IČO: 445 67 146

Označení a	TEXT b	Běžné účetní období 1	Minulé účetní období 2
P	Stav peněž. prostředků a ekvivalentů na začátku úč. období	243 076	252 015
Z	Výsledek hospodaření před zdaněním (+/-)	73 011	71 846
A 1.	Úpravy o nepeněžní operace	6 800	7 082
A 1. 1.	Úpravy hodnot dlouhodobého nehmotného a hmotného majetku (+/-)	12 544	11 268
A 1. 2.	Úpravy hodnot zásob a pohledávek (+/-)	-435	-219
A 1. 3.	Úpravy hodnot, rezervy a komplexní náklady příštích období (+/-)		
A 1. 4.	Vyúčtované nákladové (+) a výnosové (-) úroky	-3 384	-712
A 1. 5.	Zisk (ztráta) z prodeje stálých aktiv (-/+)	-935	-945
A 1. 6.	Výnosy z dividend a podílů na zisku (-)	-990	-2 310
A 1. 7.	Úpravy o ostatní nepeněžní operace (+/-)		
A 2.	Změny stavu nepeněžních složek pracovního kapitálu	69 294	-54 120
A 2. 1.	Změna stavu pohledávek z provozní činnosti a aktivních účtů časového rozlišení (-/+)	71 617	-59 237
A 2. 2.	Změna stavu krátkodobých závazků z provozní činnosti a pasivních účtů časového rozlišení (+/-)	-4 830	10 097
A 2. 3.	Změna stavu zásob (-/+)	2 507	-4 980
A 2. 4.	Změna stavu krátkodobého finančního majetku (-/+)		
A 3.	Vyplacené úroky (-)	-329	-539
A 4.	Přijaté úroky (+)	3 713	1 251
A 5.	Zaplacená daň z příjmů a doměrky daně (-)	-13 839	-14 222
A 6.	Přijaté dividendy a podíly na zisku (+)	990	2 310
A	Čistý peněžní tok z provozní činnosti	139 640	13 608
B 1.	Výdaje spojené s nabytím stálých aktiv	-37 136	-45 608
B 1. 1.	Pořízení DHM a DNM včetně změny stavu záloh (-/+)	-19 056	-45 608
B 1. 2.	Pořízení dlouhodobých cenných papírů a podílů včetně změny stavu záloh (-/+)	-18 080	
B 2.	Příjmy z prodeje stálých aktiv	1 685	2 261
B 2. 1.	Příjmy z prodeje DHM a DNM (+)	1 685	2 261
B 2. 2.	Příjmy z prodeje dlouhodobých cenných papírů a podílů (+)		
B 3.	Zápůjčky a úvěry spřízněným osobám včetně splátek (-/+)		
B	Čistý peněžní tok z investiční činnosti	-35 451	-43 347
C 1.	Změna stavu dlouhodobých závazků, popř. krátkodobých závazků z finanční činnosti, např. úvěrů (+/-)	-20 796	20 800
C 2.	Dopady změn vlastního kapitálu na peněžní prostředky	-27 000	
C 2. 1.	Upsání cenných papírů a podílů včetně emisního ážia a záloh (+)		
C 2. 2.	Vyplacení podílů na vlastním kapitálu společníkům (-)		
C 2. 3.	Peněžní dary, dotace a další vklady do vlastního kapitálu (+)		
C 2. 4.	Úhrada ztráty společníky (+)		
C 2. 5.	Přímé platby na vrub fondů (-)		
C 2. 6.	Vyplacené dividendy a podíly ze zisku (-)	-27 000	
C	Čistý peněžní tok z finanční činnosti	-47 796	20 800
F	Čisté zvýšení / snížení peněžních prostředků	56 393	-8 939
R	Stav peněž. prostředků ke konci úč. období dle výkazu CF	299 469	243 076
S	Skutečný stav peněžních prostředků ke konci úč. období	299 469	243 076
X	Rozdíl		

Sestavil:

Bc. Milan Řezníček



Jméno a podpisový záznam statutárního orgánu účetní jednotky  
nebo podpisový záznam fyzické osoby, která je účetní jednotkou:

Datum sestavení:

13.08.2020

Ing. Jiří Truhlář



# **MEGA a.s.**

## **Příloha v účetní závěrce k 31. prosinci 2019**

### **OBSAH**

1. POPIS SPOLEČNOSTI.....	2
2. ZÁKLADNÍ VÝCHODISKA PRO VYPRACOVÁNÍ ÚČETNÍ ZÁVĚRKY .....	2
3. OBECNÉ ÚČETNÍ ZÁSADY, ÚČETNÍ METODY A JEJICH ZMĚNY A ODCHYLKY .....	2
4. DOPLŇUJÍCÍ INFORMACE K ROZVAZE .....	7
5. DOPLŇUJÍCÍ INFORMACE K VÝKAZU ZISKU A ZTRÁTY.....	11
6. OSTATNÍ DOPLŇUJÍCÍ INFORMACE .....	12
7. PŘEHLED O PENĚŽNÍCH TOCÍCH.....	13

## **1. POPIS SPOLEČNOSTI**

**MEGA a.s.** (dále jen „společnost“), se sídlem v Drahobejllova 1542/54, Praha 9 - Vysočany, IČO 44567146 je akciová společnost vzniklá zápisem do obchodního rejstříku vedeného Krajským soudem v Ústí nad Labem (spisová značka oddíl B, vložka 199) dne 31. 3. 1992.

V roce 2019 společnost přešla z monistické na dualistickou strukturu a.s. vznikly kolektivní orgány – představenstvo a dozorčí rada, společnost je evidována Městským soudem v Praze, oddíl B, vložka 9113.

Hlavní předmětem činnosti je výroba technologií na úpravu vod, úpravu a přepracování průmyslových roztoků pro potravinářský a farmaceutický průmysl, komplexní služby v oblasti ochrany životního prostředí se zaměřením na tzv. průmyslovou ekologii pro střední a velké podniky, distribuce a servis barev pro vlastní povrchovou úpravu od výrobce PPG. Dalšími předměty činnosti jsou činnost vědecká a výzkumná, koupě zboží za účelem dalšího prodeje, silniční motorová doprava nákladní, hodnocení nebezpečnosti odpadů, geologické práce, provádění staveb, jejich změna a odstraňování.

Společnost je mateřskou společností skupiny účetních jednotek. Tato účetní závěrka je připravená jako samostatná. Konsolidovaná účetní závěrka je připravována společností v souladu s českými účetními předpisy a bude zveřejněna v obchodním rejstříku.

Společnost není společníkem s neomezeným ručením v žádné účetní jednotce.

Společnost má organizační složku v Bělorusku.

## **2. ZÁKLADNÍ VÝCHODISKA PRO VYPRACOVÁNÍ ÚČETNÍ ZÁVĚRKY**

Účetní závěrka byla připravena v souladu se zákonem č. 563/1991 Sb., o účetnictví, ve znění pozdějších předpisů (dále také jen „zákon o účetnictví“) a prováděcí vyhláškou č. 500/2002 Sb., kterou se provádějí některá ustanovení zákona č. 563/1991 Sb., o účetnictví, ve znění pozdějších předpisů, pro účetní jednotky, které jsou podnikateli účtujícími v soustavě podvojného účetnictví, ve znění pozdějších předpisů, ve znění platném pro rok 2019 (dále také jen „vyhláška“).

V běžném účetním období nenastaly žádné podstatné změny v účetních metodách oproti předcházejícímu účetnímu období.

## **3. OBECNÉ ÚČETNÍ ZÁSADY, ÚČETNÍ METODY A JEJICH ZMĚNY A ODCHYLKY**

Způsoby oceňování, které společnost používá při sestavení účetní závěrky za běžné období, jsou následující:

### **Dlouhodobý nehmotný a hmotný majetek**

Dlouhodobým nehmotným majetkem se rozumí majetek, jehož ocenění je vyšší než 60 000 Kč v jednotlivém případě a doba použitelnosti je delší než jeden rok.

Dlouhodobým hmotným majetkem se rozumí majetek, jehož ocenění je vyšší než 40 000 Kč v jednotlivém případě a doba použitelnosti je delší než jeden rok. Pozemky a stavby jsou dlouhodobým hmotným majetkem bez ohledu na výši ocenění a dobu použitelnosti.



## Příloha v účetní závěrce k 31. prosinci 2019

---

Dlouhodobý nehmotný a hmotný majetek se oceňuje v pořizovacích cenách, které obsahují cenu pořízení a náklady s pořízením související.

Dlouhodobý nehmotný a hmotný majetek vyrobený ve společnosti se oceňuje vlastními náklady, které zahrnují přímé materiálové a mzdové náklady a výrobní režijní náklady.

Pořizovací cena dlouhodobého nehmotného a hmotného majetku se snižuje o přijatou dotaci na pořízení tohoto majetku.

Reprodukční pořizovací cenou se oceňuje dlouhodobý hmotný a nehmotný majetek nabytý bezúplatně, majetek nově zjištěný v účetnictví a vklad majetku na základě smlouvy. Neodpisovaný majetek se účtuje ve prospěch účtu ostatních kapitálových fondů a odpisovaný majetek ve prospěch opravěk. Reprodukční cena se stanoví podle ceny obdobného majetku vedeného v účetnictví nebo odhadem znalce.

Náklady na technické zhodnocení dlouhodobého nehmotného a hmotného majetku převyšující částku 60 000 Kč resp. 40 000 Kč v úhrnu za účetní období, zvyšují jeho pořizovací cenu.

Odpisy jsou vypočteny lineární metodou na základě pořizovací ceny a předpokládané doby životnosti příslušného majetku. Odpisový plán používaného dlouhodobého nehmotného a hmotného majetku je sestaven na základě očekávané doby životnosti takto:

	Počet let (od-do)
Software	3
Ostatní nehmotný majetek	3 – 6
Stavby	20 – 50
Hmotné movité věci a jejich soubory	5 – 10

Odpisy jsou účtovány měsíčně a odepisování je zahájeno v následujícím měsíci po datu zařazení do používání.

Pokud dojde k poklesu účetní hodnoty u dlouhodobého nehmotného a hmotného majetku, tvoří společnost opravnou položku k tomuto majetku.

### Finanční majetek

Krátkodobý finanční majetek tvoří cenné papíry k obchodování, dluhové cenné papíry se splatností do 1 roku držené do splatnosti, nakoupené opční listy a ostatní krátkodobé cenné papíry a podíly, u nichž zpravidla v okamžiku pořízení není znám záměr účetní jednotky.

Dlouhodobý finanční majetek tvoří zejména zápůjčky a úvěry s dobou splatnosti delší než jeden rok, majetkové účasti, realizovatelné cenné papíry a podíly a dluhové cenné papíry držené do splatnosti.

Podíly a cenné papíry se oceňují pořizovacími cenami, které zahrnují cenu pořízení a přímé náklady s pořízením související, např. poplatky a provize makléřům a burzám. U dluhových cenných papírů se účtuje o úrokovém výnosu ve věcné a časové souvislosti a takto rozlišený úrokový výnos je součástí ocenění příslušného cenného papíru.

K rozvahovému dni se jednotlivé složky finančního majetku přeceňují níže uvedeným způsobem:

- Cenné papíry k obchodování reálnou hodnotou, změna reálné hodnoty se účtuje do nákladů nebo do výnosů.
- Realizovatelné cenné papíry (kromě dluhopisů s pevně stanoveným úrokem) a podíly představující minoritní účast reálnou hodnotou, změna reálné hodnoty se účtuje do vlastního kapitálu jako oceňovací rozdíly z přecenění majetku a závazků.
- Majetkové účasti představující účast v ovládané osobě nebo v osobě pod podstatným vlivem se oceňují ekvivalencí, přecenění se účtuje do vlastního kapitálu jako oceňovací rozdíly z přecenění majetku a závazků.
- Cenné papíry držené do splatnosti se přeceňují o rozdíl mezi pořizovací cenou bez kuponu a jmenovitou hodnotou. Tento rozdíl se rozlišuje dle věcné a časové souvislosti do nákladů nebo výnosů.

Pokud dochází k poklesu účetní hodnoty u dlouhodobého finančního majetku, který se ke konci rozvahového dne nepřeceňuje, rozdíl se považuje za dočasné snížení hodnoty a je zaúčtovaný jako opravná položka.

### Zásoby

Nakupované zásoby (materiál a zboží) jsou oceněny pořizovacími cenami s použitím metody váženým aritmetickým průměrem. Pořizovací cena zásob zahrnuje náklady na jejich pořízení včetně nákladů s pořízením souvisejících (náklady na přepravu, clo, provize atd.).

Zásoby vytvořené vlastní činností se oceňují vlastními náklady, které zahrnují přímé náklady vynaložené na výrobu nebo jinou činnost, přiřaditelné nepřímé náklady, které se vztahují k výrobě a podíl výrobní režie. Vlastními náklady jsou náklady stanovené podle plánových (operativních) kalkulací. Výrobní režie je rozvrhována na základě podílu přímých mezd.

Zásoby nedokončené výroby se oceňují vlastními náklady ve výši skutečných nákladů, zahrnujících přímý materiál, osobní náklady a poddodávky - používá se např. u stavební nebo projekční činnosti nebo výroby software.

Reprodukční pořizovací cenou se oceňují zásoby pořízené bezplatně, přebytky zásob a kovový odpad.

Opravná položka k pomalu obrátkovým a zastaralým zásobám či jinak dočasně znehodnoceným zásobám je tvořena na základě analýzy obrátkovosti zásob a na základě individuálního posouzení zásob podle jejich fyzického stavu a dalšího využití (potřebnosti či prodejnosti).

### Pohledávky

Pohledávky se oceňují při svém vzniku jmenovitou hodnotou. Nakoupené pohledávky se oceňují pořizovací cenou. Ocenění pochybných pohledávek se snižuje pomocí opravných položek na vrub nákladů na jejich realizační hodnotu, a to na základě individuálního posouzení jednotlivých dlužníků a věkové struktury pohledávek.

Dohadné účty aktivní se oceňují na základě odborných odhadů a propočtů.

V položce jiné pohledávky se vykazují také hodnoty zjištěné v důsledku ocenění finančních derivátů reálnou hodnotou.

Pohledávky i dohadné účty aktivní se rozdělují na krátkodobé (doba splatnosti do 12 měsíců včetně) a dlouhodobé (splatnost nad 12 měsíců), s tím, že krátkodobé jsou splatné do jednoho roku od rozvahového dne.

### Deriváty

Deriváty se prvotně oceňují pořizovacími cenami. V příložené rozvaze jsou deriváty vykázány jako součást jiných krátkodobých/dlouhodobých pohledávek, resp. závazků.

Deriváty se člení na deriváty k obchodování a deriváty zajišťovací. Zajišťovací deriváty jsou sjednány za účelem zajištění reálné hodnoty nebo za účelem zajištění peněžních toků. Aby mohl být derivát klasifikován jako zajišťovací, musí změny v reálné hodnotě nebo změny peněžních toků vyplývající ze zajišťovacích derivátů zcela nebo zčásti kompenzovat změny v reálné hodnotě zajištěné položky nebo změny peněžních toků plynoucích ze zajištěné položky a společnost musí zdokumentovat a prokázat existenci zajišťovacího vztahu a vysokou účinnost zajištění. V ostatních případech se jedná o deriváty k obchodování.

K rozvahovému dni se deriváty přeceňují na reálnou hodnotu. Změny reálných hodnot derivátů určených k obchodování a k zajištění reálné hodnoty se účtují do finančních nákladů, resp. výnosů. Změny reálných hodnot derivátů, které jsou klasifikovány jako zajištění peněžních toků, se účtují do vlastního kapitálu a v rozvaze se vykazuje prostřednictvím oceňovacích rozdílů z přecenění majetku a závazků.

### Cizí zdroje

Společnost vytváří (zákonné rezervy ve smyslu zákona o rezervách) a rezervy na ztráty a rizika v případech, kdy lze s vysokou mírou pravděpodobnosti stanovit titul, výši a termín plnění při dodržení věcné a časové souvislosti.

Závazky se vykazují ve jmenovitých hodnotách. V položce jiné závazky se vykazují také hodnoty zjištěné v důsledku ocenění finančních derivátů reálnou hodnotou.

Závazky k úvěrovým institucím se vykazují ve jmenovité hodnotě. Za krátkodobé závazky k úvěrovým institucím se považuje i část dlouhodobých závazků k úvěrovým institucím, která je splatná do jednoho roku od rozvahového dne.

Dohadné účty pasivní jsou oceňovány na základě odborných odhadů a propočtů.

Závazky i dohadné účty pasivní se rozdělují na krátkodobé (doba splatnosti do 12 měsíců včetně) a dlouhodobé (splatnost nad 12 měsíců), s tím, že krátkodobé jsou splatné do jednoho roku od rozvahového dne.

### Leasing

Společnost účtuje o najatém majetku tak, že zahrnuje leasingové splátky do nákladů a aktivuje v případě finančního leasingu příslušnou hodnotu najatého majetku v době, kdy smlouva o nájmu končí a uplatňuje se možnost nákupu. Splátky nájemného hrazené předem se časově rozlišují.

### Devizové operace

Majetek a závazky pořízené v cizí měně se oceňují v českých korunách denním kurzem ke dni uskutečnění účetního případu. K rozvahovému dni jsou položky peněžité povahy oceněny kurzem vyhlášeným Českou národní bankou.

Realizované i nerealizované kurzové zisky a ztráty se účtují do finančních výnosů nebo finančních nákladů běžného roku.

### **Použití odhadů**

Sestavení účetní závěrky vyžaduje, aby vedení společnosti používalo odhady a předpoklady, jež mají vliv na vykazované hodnoty majetku a závazků k datu účetní závěrky a na vykazovanou výši výnosů a nákladů za sledované období. Vedení společnosti stanovilo tyto odhady a předpoklady na základě všech jemu dostupných relevantních informací. Nicméně, jak vyplývá z podstaty odhadu, skutečné hodnoty v budoucnu se mohou od těchto odhadů odlišovat.

### **Účtování výnosů a nákladů**

Výnosy a náklady se účtují časově rozlišené, tj. do období, s nímž věcně i časově souvisejí.

O zisku vyplývajícím z dlouhodobých stavebních smluv o dílo se účtuje až v okamžiku dokončení a vyfakturování zakázky. Pokud je ve smlouvě dohodnuta fázová fakturace, je přebytek nákladů oproti fakturovaným výnosům veden na účtu nedokončené výroby. Přebytek fakturovaných výnosů oproti zaúčtovaným nákladům je veden na účtu výnosů příštích období.

### **Daň z příjmů**

Náklad na daň z příjmů se počítá za pomoci platné daňové sazby z účetního zisku zvýšeného nebo sníženého o trvale nebo dočasně daňově neuznatelné náklady a nezdaňované výnosy. Dále se zohledňují položky snižující základ daně, odčitatelné položky a slevy na dani z příjmů.

Odložená daňová povinnost odráží daňový dopad přechodných rozdílů mezi zůstatkovými hodnotami aktiv a pasiv z hlediska účetnictví a stanovení základu daně z příjmu s přihlédnutím k období realizace.

V případě, že účetní závěrka předchází konečnému výpočtu daně z příjmů, vytváří účetní jednotka rezervu na daň z příjmů.

### **Dotace**

Dotace je zaúčtována v okamžiku jejího přijetí či nezpochybnitelného nároku na přijetí. Dotace přijatá na úhradu nákladů se účtuje do provozních nebo finančních výnosů. Dotace přijatá na pořízení dlouhodobého majetku včetně technického zhodnocení snižuje pořizovací cenu nebo vlastní náklady na pořízení.

### **Následné události**

Dopad událostí, které nastaly mezi rozvahovým dnem a dnem sestavení účetní závěrky, je zachycen v účetních výkazech v případě, že tyto události poskytly doplňující informace o skutečnostech, které existovaly k rozvahovému dni. V případě, že mezi rozvahovým dnem a dnem sestavení účetní závěrky došlo k významným událostem zohledňujícím skutečnosti, které nastaly po rozvahovém dni, jsou důsledky těchto událostí popsány v příloze účetní závěrky, ale nejsou zaúčtovány v účetních výkazech.

### **Odchylka od účetních metod**

V průběhu účetního období nedošlo k odchylkám od účetních metod.

### **Změny účetních metod**

V průběhu účetního období nedošlo ke změnám účetních metod.

#### 4. DOPLŇUJÍCÍ INFORMACE K ROZVAZE

##### Dlouhodobý nehmotný majetek

##### POŘIZOVACÍ CENA

	Počáteční zůstatek	Přírůstky	Vyřazení	Převody	Konečný zůstatek
Nehmotné výsledky VaV	6 289				6 289
Software	10 741	314			11 055
Ocenitelná práva	3 871				3 871
Ostatní DNM	8 719	6 730			15 449
Zálohy na DNM	50				50
<b>CELKEM</b>	<b>29 670</b>	<b>7 044</b>	<b>0</b>		<b>36 714</b>

##### OPRÁVKY A OPRAVNÉ POLOŽKY

	Počáteční zůstatek	Odpisy (Zvýšení)	Prodeje, likvidace	Vyřazení	Převody	Opravné položky	Konečný zůstatek
Nehmotné výsledky VaV	5 453	558					6 011
Software	10 635	150					10 785
Ocenitelná práva	1 491	255					1 746
Ostatní DNM	617	1 453					2 070
Drobný dlouhodobý NM	0						0
Nedokončený DNM	0						0
Zálohy na DNM	0						0
<b>CELKEM</b>	<b>18 196</b>	<b>2 416</b>		<b>0</b>			<b>20 612</b>

K 31. 12. 2019 souhrnná výše nehmotného majetku neuvedeného v rozvaze (podrozvahová, operativní evidence) činila 1 606 tis. Kč.

## Dlouhodobý hmotný majetek

### POŘIZOVACÍ CENA

	Počáteční zůstatek	Přírůstky	Vyřazení	Převody	Konečný zůstatek
Pozemky	1 196				1 196
Stavby	121 984				121 984
Hmotné movité věci a jejich soubory	82 969	14 330	5 553		91 746
Jiný DHM	0				0
Poskytnuté zálohy na DHM	1 505	95	1 505		95
Nedokončený DHM	1 261	13 420	14 330		351
Oceňovací rozdíl	0				0
<b>CELKEM</b>	<b>208 915</b>	<b>27 845</b>	<b>21 388</b>		<b>215 372</b>

### OPRÁVKY A OPRAVNÉ POLOŽKY

	Počáteční zůstatek	Odpisy	Prodeje, likvidace	Vyřazení	Převody	Opravné položky	Konečný zůstatek
Stavby	38 698	3 238					41 936
Hmotné movité věci a jejich soubory	55 803	6 890	738	5 553			57 878
<b>CELKEM</b>	<b>94 501</b>	<b>10 128</b>	<b>738</b>	<b>5 553</b>	<b>0</b>	<b>0</b>	<b>99 814</b>

K 31. 12. 2019 souhrnná výše hmotného majetku neuvedeného v rozvaze (podrozvahová, operativní evidence) činila 40 057 tis. Kč.

K rozvahovému dni byl majetek (pozemek a budova Membránového inovačního centra II) v pořizovací hodnotě 28 990 tis. Kč v zůstatkové hodnotě 27 608 tis. Kč zastaven finančnímu úřadu jako podmínka pro povolení splátkování doměřené dotace a souvisejícího penále dceřiné společnosti MemBrain s.r.o.

Dále byl zastaven majetek (budovy pozemky) v pořizovací hodnotě 75 961 tis. Kč a zůstatkové hodnotě 46 570 tis. Kč zastaven ke krytí bankovních úvěrů.

### **Dlouhodobý finanční majetek**

	<b>Počáteční zůstatek</b>	<b>Přírůstky</b>	<b>Úbytky</b>	<b>Přecenění</b>	<b>Konečný zůstatek</b>
Podíly – ovládaná nebo ovládající osoba	<b>92 456</b>	18 081	12	-1 096	<b>109 429</b>
Podíly – podstatný vliv	<b>60</b>				<b>60</b>
<b>Celkem</b>	<b>92 516</b>				<b>109 489</b>

V účetním období 2019 byl odkoupen podíl 42 % na dceřiné společnosti MEGA ProfiLine se sídlem v Rusku a 15 % podíl v dceřiné společnosti MEGA-TEC s.r.o. převeden na jednatele společnosti.

Podíly v dceřiných a přidružených společnostech jsou přeceněny metodou ekvivalence na hodnotu jejich vlastního kapitálu. Ostatní cenné papíry a podíly jsou z důvodu nevýznamnosti oceněny pořizovací cenou.

### **Pohledávky**

Společnost eviduje v krátkodobých pohledávkách 37 427 tis. Kč jako pohledávky z titulu poskytnutých úvěrů své dceřiné společnosti MemBrain s.r.o. Jedná se o reálný cash-pooling pro provozní financování 12 930 tis. Kč, účelové investiční úvěry 24 340 tis. Kč a pohledávku z titulu daňové povinnosti vnitroskupinového DPH ve výši 158 tis. Kč.

Položka Stát – daňové pohledávky zahrnuje částku 9 216 tis. Kč, kterou tvoří nárok na vrácení DPH z jiných členských států EU.

V jiných pohledávkách společnost eviduje též pohledávku 4 130 tis. Kč z titulu přecenění měnových derivátů k rozvahovému dni.

K rozvahovému dni byly pohledávky společnosti v hodnotě 17 383 tis. Kč zatíženy zástavním právem ke krytí závazků vůči financujícím bankám – kontokorentní bankovní účty a vystavené bankovní záruky.

### **Vlastní kapitál**

Přehled o změnách vlastního kapitálu je uveden v samostatném výkazu.

Na základě rozhodnutí jediného společníka ze dne 28. 6. 2019 bylo schváleno následující rozdělení výsledku hospodaření za minulý rok:

Převod do nerozděleného zisku: 30 979 tis. Kč

Výplata podílu akcionáři: 27 000 tis. Kč

Celkem: 57 979 tis. Kč

Statutární orgán společnosti navrhuje následující rozdělení výsledku hospodaření běžného roku:

Výplata podílu na zisku akcionáři: 58 875 tis. Kč

Celkem: 58 875 tis. Kč

## Příloha v účetní závěrce k 31. prosinci 2019

---

### Závazky

Dlouhodobé a krátkodobé závazky k 31. 12. 2019, kryté zástavním právem nebo zárukou ve prospěch věřitele činily k rozvahovému dni 7 601 tis. Kč z toho část splatná v následujícím účetním období 3 008 tis. Kč. Jedná se o nebankovní úvěry na pořízení dlouhodobého hmotného majetku (zj. automobily a manipulační technika). Úvěry jsou zajištěny zajišťovacím převodem práva.

### Závazky k úvěrovým institucím

Banka / věřitel	Počet úvěrů	Úvěrový limit	Zůstatek k 31.12.19 v tis. Kč	Způsob jištění
Kontokorentní účty (UniCr.)	1	50 000	1 515	2);3)
Kontokorentní účty (ČSOB)	1	15 000	4 048	2);3)
Kontokorentní účtu (ČS a.s.)	1	15 000	99	1)
<b>Celkem krátkodobé úvěry</b>			<b>5 662</b>	

Ø1) vlastní směnky, 2) zástavní smlouvy k nemovitostem, 3) zástavní smlouvy k pohledávkám, 4) zástavní smlouvy k cenným papírům, 5) zajišťovací převod práv k movitým věcem, 6) smlouva o výpůjčce

Náklady na úroky vztahující se k závazkům k úvěrovým institucím za rok 2019 činily 195 tis. Kč.

### Výdaje příští období

Významnou položku ve výdajích příštích období činí ve výši 17 275 tis. Kč roční odměny zaměstnanců spojené s plněním úkolů roku 2019 vyplacené v prvním pololetí roku 2020.

### Položky neuvedené v rozvaze

Společnost má s bankami uzavřené smlouvy o vystavení bankovních záruk do celkové výše 60 000 tis. Kč jako záruky za provedené dílo. Skutečně vystavené bankovní záruky k 31. 12. 2019 činí 11 819 tis. Kč.



## 5. DOPLŇUJÍCÍ INFORMACE K VÝKAZU ZISKU A ZTRÁTY

### Tržby z prodeje zboží, výrobků a služeb

Tržby společnosti z prodeje zboží, výrobků a služeb z běžné činnosti za rok 2019 činí celkem 789 232 tis. Kč, z toho tržby na zahraničních trzích činí 319 578 tis. Kč.

Výnosy z běžné činnosti podle hlavní činnosti	Za rok 2019		
	Tuzemsko	Zahraničí	Celkem
Tržby za oblast membránových procesů	6 918	60 014	<b>66 932</b>
Míchané barvy	7 558	0	<b>7 558</b>
<b>Tržby za vlastní výrobky celkem</b>	<b>14 476</b>	<b>60 014</b>	<b>74 490</b>
Nájem nemovitostí a movitých věcí	989	2 028	<b>3 017</b>
Dodávky technologií	16 000	194 636	<b>210 636</b>
Přeprava výrobků a zboží	746	8 779	<b>9 525</b>
Poradenské a konzultační služby	0	1 478	<b>1 478</b>
Servis	177	2 839	<b>3 017</b>
Odstraňování odpadů	6 203	0	<b>6 203</b>
Prodej obědů	1 651		<b>1 651</b>
Služby v oblasti ekologie a sanací	29 378		<b>29 378</b>
Ostatní služby	17 801	19 032	<b>36 834</b>
<b>Tržby za služby celkem</b>	<b>72 946</b>	<b>228 793</b>	<b>301 739</b>
<b>Tržby za prodej vlastních výrobků a služeb celkem</b>	<b>87 422</b>	<b>288 807</b>	<b>376 229</b>
Barvy	381 701	30 771	<b>412 472</b>
Zboží ostatní	531	0	<b>531</b>
<b>Tržby za prodej zboží celkem</b>	<b>382 232</b>	<b>30 771</b>	<b>413 003</b>
<b>Tržby za prodej vlastních výrobků, služeb a zboží celkem</b>	<b>469 654</b>	<b>319 578</b>	<b>789 232</b>

V jiných provozních výnosech společnost eviduje dotace na provozní účely přijaté ze státního rozpočtu v roce 2019 ve výši 12 118 tis. Kč, které byly poskytnuty na projekty výzkumu a vývoje.

### Osobní náklady

Průměrný počet zaměstnanců v průběhu roku činil 152,07 osob.

Odměny statutárních orgánů v roce 2019 činily 9 720 tis. Kč. Jedná se o představenstvo a dozorčí radu společnosti.

## **Daň z příjmů**

Společnost vyčíslila daň z příjmů následovně:

	Řádek DP č.	Částky v tis. Kč
Výsledek hospodaření před zdaněním	10	73 011
Základ daně před úpravami	200	73 231
Odečty daně		41
Základ daně po úpravách	270	73 190
Vypočtená daň	290	13 906
Slevy a zápočty daně		67
<b>Celková daň</b>	<b>340</b>	<b>13 839</b>

## **Odložená daň z příjmů**

Společnost zaúčtovala odloženou daň ve výši 387 tis. Kč. Celkový odložený daňový závazek činí 2 019 tis. Kč.

Odložená daň byla vypočtena rozvahovým způsobem a do jejího výpočtu byly zahrnuty přechodné rozdíly rozvahových položek mezi jejich účetním a daňovým základem (a daňová ztráta z minulých let). Pro výpočet odložené daně byla použita doposud známá daňová sazba v následujících letech.

## **6. OSTATNÍ DOPLŇUJÍCÍ INFORMACE**

### **Informace o obchodních operacích nezahrnutých v rozvaze**

Takové obchodní operace nebyly uskutečněny.

### **Informace o transakcích se spřízněnými stranami**

V roce běžném období obdrželi členové řídicích, kontrolních a správních orgánů tyto zálohy, závdavky, zápůjčky, úvěry, přiznané záruky a jiné výhody:

V jiných pohledávkách je evidována zápůjčka předsedovi představenstva splatná v roce 2020 a její výše k rozvahovému dni činila 2 966 tis. Kč

Společnost běžně prodává výrobky, poskytuje služby a prodává zboží spřízněným stranám. V běžném období dosáhl tento objem prodeje 45 292 tis. Kč.

Krátkodobé pohledávky za spřízněnými stranami k 31. 12. 2019 činily 11 094 tis. Kč.

Společnost nakupuje výrobky, zboží a využívá služeb spřízněných stran v rámci běžné obchodní činnosti podniku. V běžném období činily nákupy 12 763 tis. Kč.

Krátkodobé závazky vůči spřízněným stranám k 31. 12. 2019 činily 21 766 tis. Kč.

### **Předpoklad nepřetržitého trvání společnosti**

Účetní závěrka byla sestavena za předpokladu nepřetržitého trvání společnosti. Neobsahuje tudíž žádné úpravy, které by mohly z této nejistoty vyplývat.

Vedení společnosti zvažilo potenciální dopady COVID-19 na své aktivity a podnikání a dospělo k závěru, že nemají významný vliv na předpoklad nepřetržitého trvání podniku zj. s ohledem na víceoborovou činnost společnosti a orientaci na zahraniční trhy. Vedení společnosti bude pokračovat v monitoringu neustále se měnící situace a podnikne veškeré možné kroky na zmírnění případných negativních dopadů. Jakýkoli negativní vliv, resp. ztráty zahrne společnost do účetnictví až v roce 2020. Vzhledem k tomu byla účetní závěrka k 31. 12. 2019 zpracována za předpokladu, že společnost bude nadále schopna pokračovat ve své činnosti.

### **Významné události, které nastaly po rozvahovém dni**

Po rozvahovém dni žádné významné události nenastaly.

## **7. PŘEHLED O PENĚŽNÍCH TOCÍCH**

Přehled o peněžních tocích je uveden v samostatném výkazu a byl zpracován nepřímou metodou.

Peněžní ekvivalenty představují krátkodobý likvidní majetek, který lze snadno a pohotově převést na předem známou částku v hotovosti.

Peněžní toky z provozních, investičních nebo finančních činností se uvádějí v přehledu o peněžních tocích nekompenzované.

Sestaveno dne: 13. 08. 2020

Sestavil: Bc. Milan Řezníček



Ing. Jiří Truhlář

člen představenstva