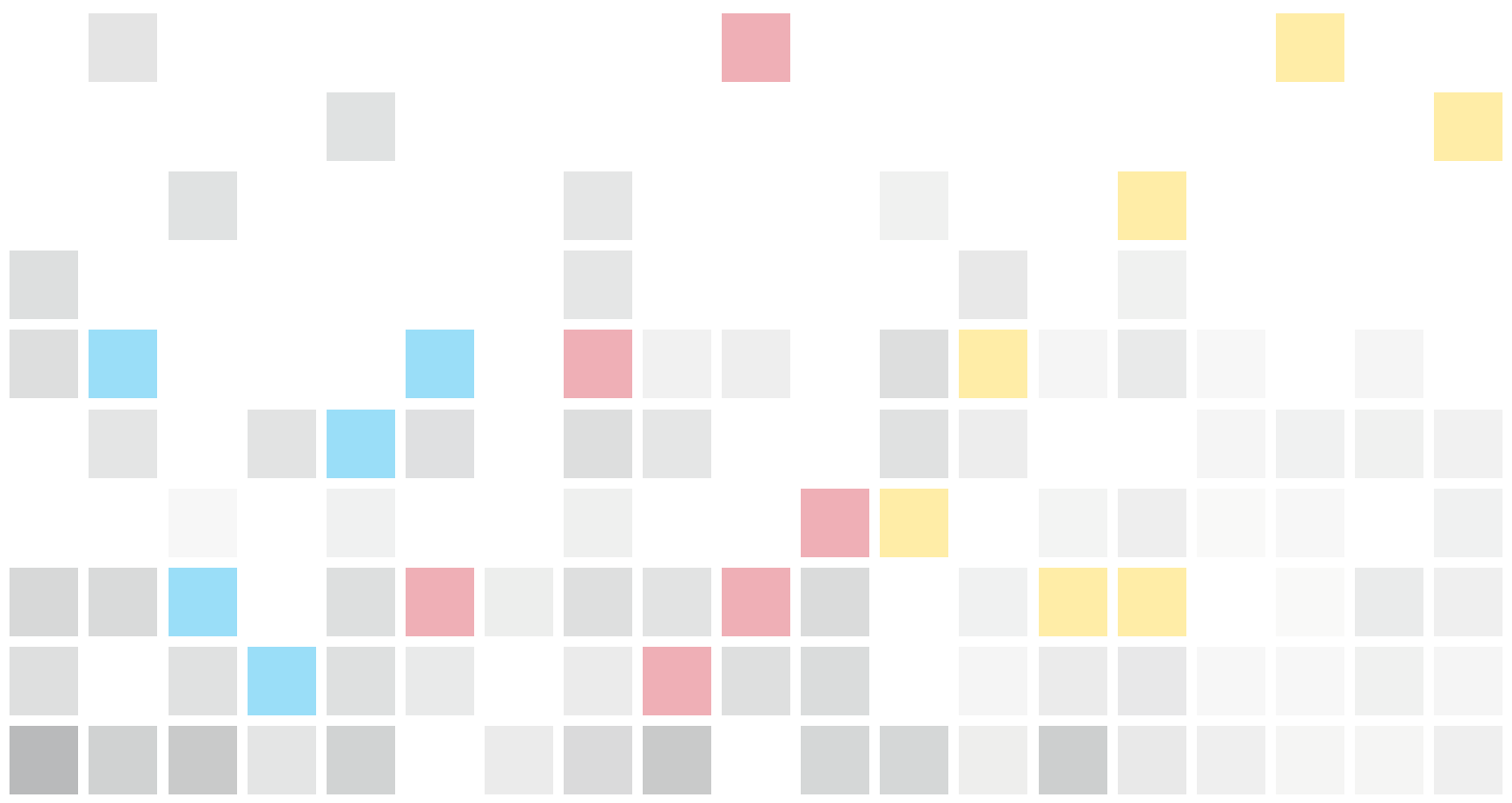


# Výroční zpráva 2015



# Obsah

Úvodní slovo	3
Poslání, vize, mise	4
Profil společnosti	5
Údaje o základním kapitálu	7
Majetkové účasti	7
Bankovní úvěry a dluhopisy	8
Finanční ukazatele	9
Vedení společnosti	10
Vývoj počtu zaměstnanců	11
Organizační struktura	12
Hlavní obory činnosti	14
Divize membránových procesů	14
Divize povrchových úprav	17
Divize ekologie a sanací	20
Cíle a strategie společnosti	22
Zpráva o vztazích mezi ovládající osobou a osobou ovládanou a mezi ovládanou osobou a osobami ovládanými stejnou ovládající osobou	23
Kontaktní údaje	26
Přílohy	
Zpráva auditora	28

# Úvodní slovo

Vážení přátelé, rok 2015 byl významně poznamenán celkovou makroekonomickou a politickou situací, která nevytváří ideální podmínky pro podnikání. Právě naopak, oddaluje investiční rozhodování a zpříšňuje kritéria pro jejich realizaci. I za těchto složitých podmínek se podařilo splnit cíle dalšího roku strategie 2014 - 2018 a dokonce dosáhnout v rámci skupiny nejvyššího obrátu v historii. Je to důkaz, že naše firma stále posiluje svoji pozici na trhu a značka MEGA má u zákazníků dobrý zvuk.

V roce 2015 jsme dokončili instalaci největšího projektu na zpracování syrovátky v Bělorusku a zahájili jeho provoz, úspěšně jsme vstoupili na trh s novým produktem EDI na výrobu ultračisté vody. V segmentu povrchových úprav dlouhodobě poskytujeme špičkové produkty a servis včetně realizací technologie kataforézy. V oblasti ekologie byla velmi významná supervize sanace části areálu DIAMO pro zpracování uranové rudy.

I přes tyto úspěchy je však třeba intenzivně pracovat na budoucnosti, kterou vidím ve třech základních směrech: neustálá inovace stávajících produktů, vývoj a realizace nových technologií a rozšiřování obchodních aktivit na další teritoria.

Věřím, že i v dalších letech se bude naše skupina úspěšně rozvíjet a že bilance za rok 2016 bude velmi podobná jako za rok 2015.

Největší bohatství firmy jsou schopní lidé a já plně věřím svým spolupracovníkům, že nastavené cíle a očekávání dokáží naplnit.

Ing. Luboš Novák, CSc.  
majitel firmy



# Poslání, vize, mise

## Vize pro membránový program

Stát se celosvětově působící a finančně stabilní společností, jež nabízí svým zákazníkům ta nejlepší technologická řešení na bázi elektromembránových a integrovaných membránových procesů s maximálním důrazem na zpětné využití surovin díky realizaci bezodpadových technologií a ochranu životního prostředí.

## Vize pro povrchové úpravy

Stát se leaderem kataforetických a dalších moderních technologií povrchových úprav v České a Slovenské republice.

## Vize pro ekologické služby

Stát se uznávanou firmou propojující komerční a akademickou sféru v oblasti pokročilých sanačních technologií v České republice.

## Základní kameny k dosažení vize

### Cílený a rychlý výzkum a vývoj (VaV)

Vedoucí firma v inovacích v oblasti membránových procesů.

### Silný inženýring a know-how

Firma dodávající komplexní řešení, nejen pouze procesy.

### Celosvětová působnost

Firma se silnou distribuční sítí a podporou strategických partnerů.

# Profil společnosti

## Historie společnosti

Historie akciové společnosti MEGA se píše od poloviny sedmdesátých let minulého století, kdy byly v rámci tehdejšího Československého uranového průmyslu zřízeny Ústřední laboratoře ČSÚP, jež řešily problematiku dopadu uranové těžby a jejího následného zpracování na životní prostředí. V rámci této jednotky vznikla skupina, která se pod vedením Ing. Luboše Nováka, CSc., současného generálního ředitele, jediného člena představenstva a zároveň majitele společnosti, začala věnovat problematice čištění vod a průmyslových roztoků s použitím membránových technologií. V roce 1985 byla vyrobena první heterogenní membrána jako základní komponenta vlastní technologie. Laboratoře prošly před procesem kupónové privatizace fází samostatného státního podniku. Od roku 1992 působí na trhu firma MEGA jako ryze česká, soukromá, akciová společnost.

Přestože již od počátku byl jasný hlavní strategický směr rozvoje společnosti orientovaný na problematiku čištění a úpravy vod (speciálně membránovými procesy), hledala společnost další uplatnění i v jiných oblastech ochrany životního prostředí, čímž postupně rozšiřovala portfolio nabízených služeb. Předchozí zkušenosti byly využity pro vlastní produkci a dle potřeb a přání zákazníků se začaly vyrábět kompletní technologické celky.

---

MEGA a.s. je inovativní,  
flexibilní a neustále se  
rozvíjející, středně velká,  
privátní česká společnost  
s jasnou vlastnickou  
strukturou a s více než  
dvacetiletou tradicí.

---

Dlouhodobě je firma aktivní ve třech oblastech, ve kterých poskytuje kompletní dodávky kvalitních technologií a komplexní služby. Jedná se obecně o:

### 1. Membránové procesy (separace kapalin)

V rámci tzv. membránového programu se jedná o hlavní podnikatelskou aktivitu společnosti MEGA a.s., a to o dodávky vlastních výrobků (ionto-výměnných membrán, rozdělovačů, membránových zařízení vyrobených přímo ve výrobním zázemí firmy MEGA) a kompletních technologií separačních membránových procesů (elektromembránových či hybridních) na bázi vlastního know-how. V tomto oboru patří MEGA a.s. ke světovým lídrům. Veškeré výrobky a technologie dodávané firmou MEGA a.s. jsou výsledkem práce vlastní výzkumně-vývojové základny a odpovídají nejmodernějším poznatkům a znalostem oboru.

### 2. Povrchové úpravy materiálů

V oboru povrchových úprav se jedná o poskytování komplexního technicko-logistického servisu zákazníkům segmentu, na němž dlouhodobě zastupujeme světového výrobce barev, firmu PPG, jejíž produkty GI (General Industry) se používají v řadě lakoven v České a Slovenské republice.

### 3. Ekologické služby.

V oblasti takzvaných ekologických služeb se v poslední době orientujeme zejména na propojení komerční a akademické sféry v oblasti pokročilých sanačních technologií.

Cílem společnosti je dále rozvíjet jednak vlastní aktivity, a jednak aktivity svých dceřiných společností (MEGA-TEC s.r.o., OOO MEGA-ProfilLine, MemBrain s.r.o., OOO MEGA Ukrajina) takovým způsobem, aby docházelo k maximálním vzájemným synergickým efektům a k posílení pozice celé skupiny na domácím i zahraničním trhu. Zvláštní důraz je v tomto směru kladen na inovační a technický pokrok, ke kterému by měl přispět zejména další rozvoj dceřiné společnosti MemBrain s.r.o.

Tým vysoce kvalifikovaných odborníků společnosti MEGA a.s. je dlouhodobým leaderem v oblasti membránových procesů v České republice. MEGA a.s. je členem Evropské membránové společnosti (EMS) a Mezinárodní odsolovací asociace (IDA). V současné době se v oblasti membránových procesů stává i velmi respektovanou firmou na zahraničních trzích. Generální ředitel MEGA a.s. je jako zakladatel elektromembránových procesů v ČR zároveň i prezidentem České membránové platformy (CZEMP). V roce 2007 získal v projektu na podporu vědecké a technické inteligence ocenění Česká hlava v kategorii Invence za výzkum a vývoj ionexových membrán pro membránové procesy v ekologických i výrobních aplikacích. Dosud výkonně řídí chod společnosti a aktivně se věnuje popularizaci oboru membránových separací.

MEGA a.s. spolupracuje s řadou zahraničních pracovišť v oblasti membránových procesů, s nimiž se podílí na řešení projektů v rámci Evropské unie. Dlouhodobě spolupracuje s vysokými školami a odbornými pracovišti, konkrétně s Vysokou školou chemicko-technologickou v Praze, Univerzitou Pardubice, Ústavem makromolekulární chemie AV ČR, Technickou

univerzitou v Liberci, Vysokou školou báňskou v Ostravě, Univerzitou Palackého v Olomouci, Centrem výzkumu v Řeži, s nimiž řeší řadu projektů. V oblasti řešení a vedení projektů má bohaté zkušenosti. Spolupracuje rovněž s řadou významných zahraničních firem jako s preferovanými partnery (Veolia Water, GEA, Novasep, TetraPak, SPX a PPG).

Nabídka řešení problémů jednotlivých klientů je komplexním souborem veškerých nutných kroků a opatření. Jedná se o monitoring stavu, nabídku optimálního řešení, dodání finální technologie, dozorování procesu, záruky a odpovědnost za navržené řešení. Zákazníky jsou velké průmyslové tuzemské i zahraniční společnosti, malí i střední podnikatelé, ale i města a obce. Je samozřejmé, že všem zákazníkům poskytujeme i potřebné legislativní poradenství. MEGA a.s. je ve všech směrech společností, která poskytuje komplexní servis s odpovědným přístupem k zákazníkovi. Za významný moment v rámci existence MEGA a.s. je považováno rozhodnutí o vlastním prověření přístupu k zákazníkům. Jedná se o náročné požadavky, po jejichž splnění byly společnosti uděleny certifikáty dle norem ČSN EN ISO 9001:2009, ČSN EN ISO 14001:2005, ČSN OHSAS 18001:2008, což byly další kroky k postupnému budování pozice na trhu. Procesy i výrobky firmy MEGA a.s. byly úspěšně certifikovány nejen dle standardů ISO, ale i např. dle GOST-R pro Ruskou federaci.



*Certifikát výjimečnosti  
a certifikáty ISO 9001, ISO 14001 a OHSAS 18001*

# Údaje o základním kapitálu

Základní kapitál společnosti činí 62 328 000 Kč. Základní kapitál je tvořen 62 328 akciemi o jmenovité hodnotě 1 000 Kč. Formy akcií společnosti: akcie na jméno. Bylo vydáno pět hromadných listin nahrazujících jednotlivé akcie takto: jedna hromadná listina nahrazující 31 165 akcií, jedna hromadná listina nahrazující 10 388 akcií, tři hromadné listiny nahrazující 6 925 akcií. Akcie jsou v listinné podobě a nejsou registrované.

Jediným akcionářem společnosti je Ing. Luboš Novák, CSc. se 100% podílem na základním kapitálu, vlastní 62 328 akcií o jmenovité hodnotě 1 000 Kč.

## Majetkové účasti

společnost	obor činnosti	%	základní kapitál
MEGA-TEC s.r.o. Bystřice nad Pernštejnem	dodávky technologií v oblasti elektroforézy a úpravy vod	66	100 000 CZK
MEGA ProfilLine Stavropol, Ruská federace	dodávky technologických celků na bázi membránových procesů zejména pro potravinářství (mlékárenství)	24	10 000 RUB
MemBrain s.r.o. Stráž pod Ralskem	řešení výzkumných a vývojových projektů a efektivní transfer výsledků výzkumu do průmyslové praxe	100	1 000 000 CZK
Katalis Group s.r.o. v likvidaci, Praha	zprostředkování obchodu a služeb	50	200 000 CZK
TOV MEGA-Ukrajina Kyjev, Ukrajina	dodávky technologických celků na bázi membránových procesů zejména pro potravinářství (mlékárenství)	100	249 999,95 UAH

# Bankovní úvěry a dluhopisy

věřitel	typ smlouvy
UniCredit Bank CZ a.s.	Víceúčelová úvěrová linka
UniCredit Bank CZ a.s.	Investiční úvěr
UniCredit Bank CZ a.s.	Treasury linka
ČSOB a.s.	Víceúčelová úvěrová linka
ČSOB a.s.	Treasury linka
ERSTE a.s.	Víceúčelová úvěrová linka

Ani v roce 2015 nedošlo ke změně hlavních bank, se kterými jsme spolupracovali. Společnost MEGA a.s. má uzavřené s bankovními finančními ústavami smlouvy na krytí provozního financování, smlouvy na závazkové limity, k vystavování bankovních záruk a smlouvu na krytí nákupu investic do strojů a zařízení. Prostředky na provozní financování jsou zaměřeny na krátkodobé výkyvy v peněžním toku. Čerpání investiční úvěru bylo zaměřeno k nákupu dlouhodobého majetku v podobě strojů a zařízení, tento úvěr je pravidelně splácen. U všech poskytnutých typů financování společnost plní stanovené podmínky. Pro rok 2016 neočekáváme změny ve spolupráci s bankami. Na konci 2016 bude provedeno výběrové řízení na dodavatele bankovních služeb a i v budoucnu se případná změna financování bude řídit strukturou, které povede ke zvyšování hodnoty společnosti. Hlavními bankami, se kterými společnost v roce 2015 spolupracovala, byly banky ČSOB a.s. a UniCredit Bank Czech Republic and Slovakia, a.s. Financování našeho dosavad největšího projektu v Bělorusku pomocí exportního odběratelského úvěru zajistila ČEB a.s. se zajištěním EGAP, s jehož nastavením a prosazením nám pomáhala ČSOB. Úvěrové linky na závazkové limity, budeme nadále držet z důvodu poskytování bankovních záruk (akontáčních, performance, atp.), v návaznosti na zakázkovou zajištěnost v membránovém programu.

V roce 2015 pokračovala spolupráce s dalšími bankovními ústavami - ERSTE bank a Českou exportní bankou k hledání optimálních podmínek financování projektů v zahraničí nejen v Evropě, ale také složitějších teritoriích z oblastí (Bělorusko, státy RF), kde případné financování zajišťuje konkurenční výhodu pro odběratele a podporuje export společností ve skupině MEGA.

V rámci skupiny je jasně dodržovaná úvěrová a finanční politika, jejíž dodržování je základem pro udržení finanční stability. Schválenou dlouhodobou strategií je povoleno financování dceřiných společností ze strany MEGA a.s. v případě potřeby. Povinností všech společností v rámci skupiny MEGA je udržovat dobré vztahy s uvedenými bankovními ústavami, řádně a včas plnit podmínky vyplývající z úvěrových smluv a jiných dohod, aby do budoucna nebylo ohroženo financování v případě vzniklé potřeby. Snahou společnosti MEGA a.s. je hledat optimální strukturu financování, které neohrožuje stabilitu a zároveň zvyšuje výkonnost a efektivitu podnikání.



# Finanční ukazatele

	2011	2012	2013	2014	2015
Tržby celkem [tisíce Kč]	513 641	537 550	641 035	719 608	748 461
Tržby zboží [tisíce Kč]	258 569	271 357	294 144	330 775	356 056
Tržby vlastní výroby a služby [tisíce Kč]	255 072	266 193	346 891	388 834	392 404
ROA	7,22 %	10,47 %	17,22 %	16,22 %	8,38 %
ROE	10,37 %	14,12 %	22,16 %	19,83 %	9,63 %
EBITDA [tisíce Kč]	35 901	54 434	104 009	114 653	75 218
EBIT [tisíce Kč]	27 735	44 602	92 975	101 614	55 102
Likvidita běžná	1,58	1,70	2,14	2,66	3,27
Zadluženost	44 %	41 %	38 %	33 %	29 %
Počet zaměstnanců	118	127	135	139	141
Tržby na zaměstnance [tisíce Kč]	4 349	4 226	4 741	5 190	5 321

Analýza finančních ukazatelů MEGA ukazuje celkový růst tržeb meziročně o více než 4 %. Tržby za zboží rostly o více než 8 % meziročně. Tržby za vlastní výroby meziročně rostly pouze o 1 %. Meziročně došlo k propadu výkonnostních ukazatelů (ROA, ROE) o téměř 50 %. Vlivů na snížení rentability bylo několik: realizování velkého projektu v BLR, kdy pouze část, cca 50 % bylo dodávkou vlastních výrobků společnosti MEGA a.s., a část byla provedena nákupem zařízení od jiných společností – při meziročním porovnání VZZ je vysoký nárůst v nákupu služeb – meziročně o více než 93 %. Dalším dopad na výkonnostní ukazatele bylo snížené čerpání dotačních projektů v MEGA a.s. – meziroční rozdíl více než 64 %. Výrazný dopad na nižší prodej vlastních výrobků a služeb se projevilo zejména u divize membránových procesů z důvodu razantního propadu prodeje na trzích ruské federace.

Finanční stabilita společnosti je prezentována ukazateli běžná likvidita, stupeň zadluženosti a úrokové krytí. V meziročním porovnání opět došlo ke kladné změně uvedených hodnot. Běžná likvidita je nad doporučenou hranicí 1,5 a celkově v rámci hodnocených období vykazuje meziroční růst až k současné hodnotě 3,27. I přes částečné snižování ekonomické efektivnosti bude snaha o zvyšování podílu v hotovosti z důvodů snižování rizik pro případ dalšího poklesu ekonomického cyklu. Dalším omezením rizika bylo snižování stupně zadluženosti, meziročně o téměř 4 %. Společnost prozatím nemá problém s vymáháním svých pohledávek a to i přes některé dlouhodobě nezaplacené pohledávky (v návaznosti na neukončené projekty) a i toto se kladně projevuje v kladném cash flow společnosti. Firma plní včas všechny své závazky. Stupeň zadlužení se postupně snižuje a to i přes nízké náklady na cizí zdroje – důvodem je udržet finanční stabilitu společnosti a připravit se na případné další investice vyvolané v návaznosti na inovace. Jedním z důvodů pro využívání cizích úvěrových zdrojů (zejména provozního financování), je optimalizace kurzových změn, vyvážených přirozeným hedgingem.

# Vedení společnosti

## Statutární ředitel a správní rada

Vnitřní struktura MEGA a.s. je založena na tzv. monistickém systému ve smyslu ust. § 456 a násl. zákona č. 90/2012 Sb., zákon o obchodních korporacích. Statutárním orgánem společnosti je statutární ředitel. Správní rada pak má funkci kontrolní a částečně též výkonnou, když určuje základní zaměření obchodního vedení společnosti. Ing. Luboš Novák, CSc., je předsedou (a zároveň jediným členem) správní rady a rovněž zastává funkci statutárního ředitele. Při výkonu funkce statutárního ředitele může rovněž v souladu se stanovami společnosti používat titul generální ředitel.



**Ing. Luboš Novák, CSc.**

předseda správní rady,  
statutární ředitel,  
ve firmě od roku 1975



**Ing. Jiří Truhlář**

ředitel  
Odboru ekonomiky a financí,  
ve firmě od roku 2006



**RNDr. Jaroslav Hrabal**

ředitel  
Divize ekologie a sanací,  
ve firmě od roku 1984



**Ing. Miroslav Matuška**

ředitel  
Divize povrchových úprav,  
ve firmě od roku 1992



**Ing. Libor Nejedlý**

ředitel  
Divize membránových procesů,  
ve firmě od roku 1996



**Mgr. Světlana Adamová**

ředitelka  
Centrálního marketingu  
a Odboru správních služeb  
ve firmě od roku 2001



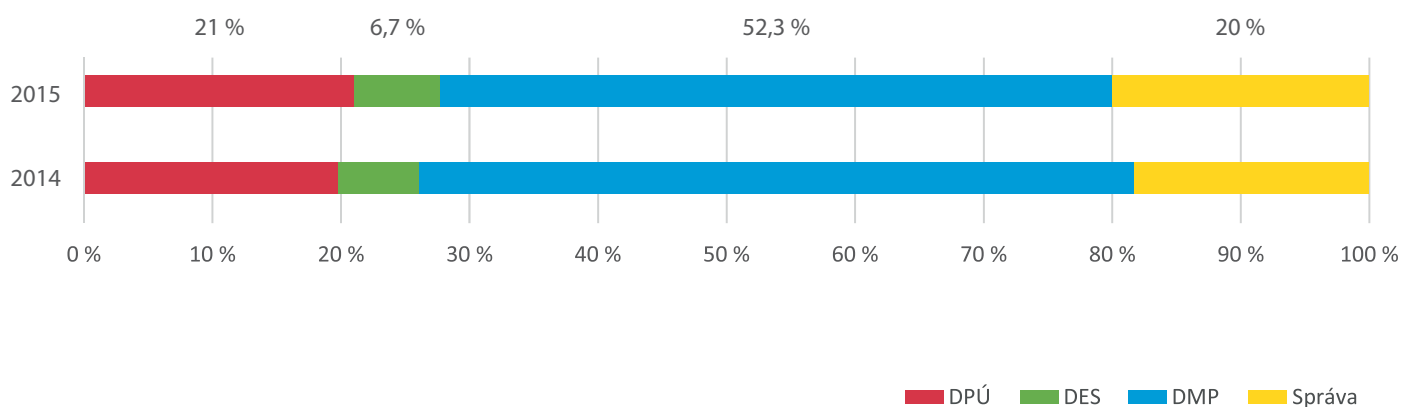
**Erik Kovář**

představitel managementu  
pro Integrovaný systém řízení,  
ve firmě od roku 2012

# Vývoj počtu zaměstnanců

Podíl divizí na celkovém počtu zaměstnanců odráží strategii společnosti. Společnost má za cíl plnit kritéria strategického růstu a zároveň jako skupina splňovat podmínky MSP. Z uvedeného důvodu dochází ke změně struktury zaměstnanců na jednotlivých divizích s nárůstem počtu zaměstnanců na divizi membránového programu. Společnost se více zaměřuje u zaměstnanců na zvyšování intenzivního a nikoli extenzivního růstu. Od roku 2015 se projevují zvýšení problémy s hledáním nových a pro MEGA a.s. kvalifikovaných zaměstnanců zejména v oblasti prodeje v návaznosti na membránové procesy, které zapříčiňují zvýšenou fluktuaci u této divize

## Vývoj podílu počtu zaměstnanců na útvarech společnosti MEGA a.s.



# Organizační struktura

## Dělení po firmách



MEGA a.s.

**MEGA TEC**

MEGA-TEC s.r.o.



OOO MEGA ProfiLine



MemBrain s.r.o.



OOO MEGA Ukraine

## Dělení podle programů

### Membránový program

- Divize membránových procesů MEGA a.s.
- MemBrain s.r.o.
- OOO MEGA ProfiLine
- OOO MEGA Ukraine
- MEGA-TEC s.r.o.

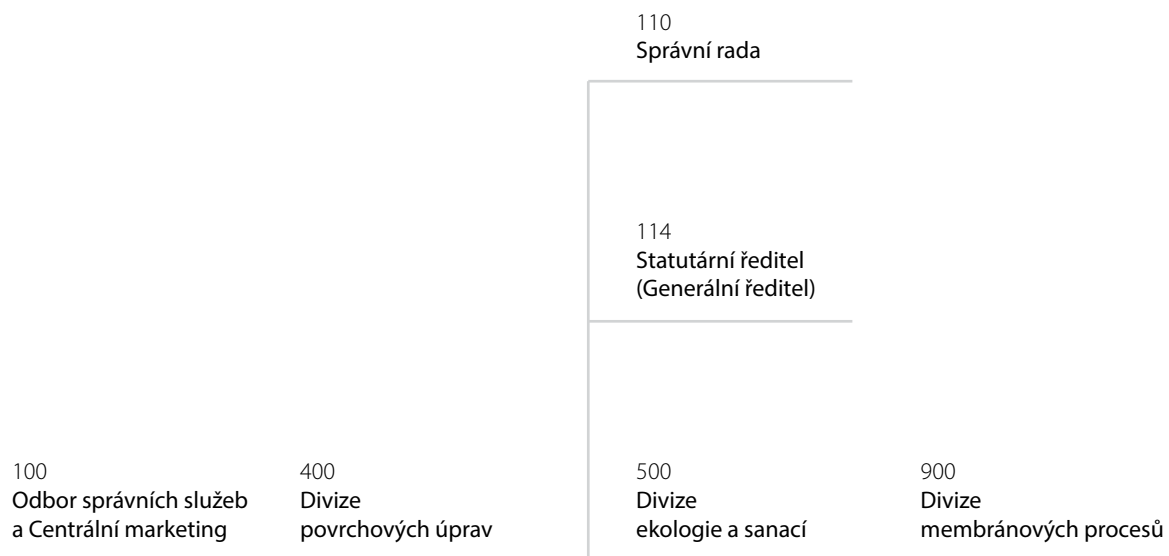
### Povrchové úpravy

- Divize povrchových úprav MEGA a.s.
- MEGA-TEC s.r.o.

### Ekologické služby

- Divize ekologie a sanací MEGA a.s.

## Organizační struktura společnosti MEGA a.s.



# Hlavní obory činnosti

## Divize membránových procesů

Divize membránových procesů v roce 2014 dosáhla i přes obtížnou makroekonomickou situaci tržeb a marží srovnatelných s předchozím rokem. Došlo ke sloučení stávajících oddělení na čtyři základní úseky podřízené ředitelům (obchodní, technický, výrobní a finanční) se snahou o větší operativu při řízení divize. Obchodní činnost divize je výrazně globální, MEGA a.s. dodává sofistikovaná řešení na klíč zákazníkům do celého světa v šesti základních segmentech. Mimo síť vlastních poboček (Ruská federace, Ukrajina a Bělorusko) pracuje divize se sítí obchodních zástupců (Indie, Subsaharská Afrika, Severní Afrika, Španělsko) a strategickými obchodními partnery na dodávku kombinovaných procesů (GEA, Novasep, VWS, APV aj.)

### Úprava vod

Segment „Úpravy vod“ vstoupil v závěru roku na největší evropské vodohospodářské výstavě AQUATECH Amsterdam 2015 na evropské a světové trhy v oblasti nabídky vlastního deionizačního modulu EDI. Během výstavy proběhlo cca 250 obchodních jednání s výrazným zájmem o ED a EDI technologii MEGA a.s. Jen v oblasti EDI v současné době MEGA a.s. registruje více než šedesát poptávek v celkové hodnotě cca 300 milionů CZK.

### Realizace a získání nových projektů v roce 2015

- VWS Memsep/Energy Ústí nad Labem (Česká republika) – proces EDI, příprava ultračisté vody pro městskou teplárnu o objemu 90 m<sup>3</sup>/h
- NAK Novomoskovskij Azot (Ruská federace) – proces EDR, zahuštění odpadního kondenzátu při výrobě dusíkatých hnojiv
- ASP AQUA/Taif (Ruská federace) – proces EDR, odsolení odpadní průmyslové vody o objemu 250 m<sup>3</sup>/h
- Thermax/SAB Miller-Pals (Indie) – proces EDR, zpracování odpadní průmyslové vody pro síť pivovarů SAB Miller, koncept ZLD (zero liquid discharge)
- Anheuser Busch/Quilmes (Argentina) – proces EDR, dodávka první části technologie na odsolení odpadních vod v pivovaru Quilmes
- Thermax/SAB Miller-Sonepat a Neemrana (Indie) – proces EDR, zpracování odpadních vod do dalších dvou indických pivovarů SAB Milleru



SAB Miller Pals,  
Indie

## Mlékárenství

Segment „Mlékárenství“ začal v roce 2015 procházet předpokládanou recesí. Cena mléčných produktů začala od 3Q 2013 postupně klesat a dostala se v průběhu let 2013-2015 až na historická minima. Potenciální odběratelé aplikačního řešení MEGA a.s. tak začali v nebyvalé míře zvažovat investice do zařízení v souvislosti ohroženého odbytu svých produktů.

Další významný negativní dopad pak způsobila ukrajinská krize a sankce EU uvalené na Ruskou federaci, zejména pak změna kurzu Euro vůči ruskému rublu. Dovážené zboží se ruským společnostem skokově zdražilo a vývoz do Ruska se stal komplikovaným.

Posledním negativním kamenem do mozaiky nepříznivých makroekonomických vlivů přišel s ruským výnosem o omezení dovozu mléčných produktů z Běloruska. Všechny tyto skutečnosti výrazně oslabily vývoz do dříve silných a stabilních východních trhů (Rusko, Bělorusko, Ukrajina), kde má MEGA a.s. vlastní obchodní zastoupení.

Marketingově MEGA a.s. podpořila segment účastí na nejvýznamnější evropské potravinářské výstavě ANUGA 2016 v Kolíně nad Rýnem. Expozice MEGA a.s. byla zaměřena zejména na demineralizaci syrovátky. Celkovým počtem více než 50 úspěšně realizovaných projektů v demineralizaci sladké a kyselé syrovátky se MEGA a.s. právem řadí mezi světové leadery tohoto trhu.

### Realizace a získání nových projektů v roce 2015

- Preilu Siers (Lotyšsko) – demineralizace sladké syrovátky, zprovozněno 02/2015
- GEA/Chorzele (Polsko) – demineralizace sladké a kyselé syrovátky, zprovozněno 04/2015
- Aynes Food Industry and Trade/AK Gida (Turecko) – demineralizace sladké syrovátky pro největší tureckou mlékařenskou společnost (Lactalis Group), zprovozněno 05/2015
- PepsiCo/Wimm-Bill-Dan (Ruská federace) – demineralizace kyselé syrovátky pro významného mlékařenského giganta PepsiCo, zprovozněno 05/2015
- Babushkina Krynka (Bělorusko) – demineralizace sladké a kyselé syrovátky, zprovozněno 10/2015
- NOVASEP/Conaprole (Uruguay) – demineralizace sladké syrovátky, kombinovaný proces ED-IEX, zprovozněno 10/2015
- Moravia Lacto (Česká republika) – dodávka vlastní iontovýměnné změkčovací stanice IEX
- Moločnaja Blagodat' (Ruská federace) – demineralizace sladké syrovátky
- Novator (Ruská federace) – demineralizace sladké syrovátky
- Stutskij Syrodělnyj Kombinat/Kopyl (Běloruskoi) – demineralizace sladké syrovátky
- NOVASEP/Nutribio (Francie) – demineralizace sladké syrovátky, kombinovaný proces ED-IEX



*Babuškina Krynka,  
Bělorusko*

## Speciální aplikace

Prostřednictvím „Speciálních aplikací“ MEGA a.s. reaguje ve spolupráci s dceřinou společností MemBrain s.r.o. na aktuální poptávky trhu na nová aplikační řešení. V roce 2015 sice nedošlo k plánovaným tržbám, ale významně byly rozpracovány zejména komerční nabídky v oblasti glykolů, glycerinu, galakto-oligoscharidů, vinanů, cukrovarských šťáv aj. MEGA a.s. rovněž připravuje významný vstup na trh v oblasti bioplynů (bioCNG).





# Divize povrchových úprav

Divize povrchových úprav, odpovědná za obor povrchových úprav, navázala na velmi úspěšné předchozí období a v hodnoceném roce dosáhla rekordních obrátových i ziskových ukazatelů. Hlavní příčiny lze spatřovat v obecně příznivé ekonomické situaci, v rostoucí tuzemské průmyslové výrobě, zejména v automobilovém a příbuzných dopravních, stavebních, mechanizačních a zemědělských oborech. Nicméně výrazný vliv na dosažené a dlouhodobě stabilní ekonomické výsledky mají neustále rozvíjené technicko-technologické znalosti a zkušenosti pracovníků útvaru, reálné poskytování mimořádně komplexního, fundovaného servisu, podpořeného obdobně kvalitními, flexibilními logistickými a environmentálními službami pro produkty americké společnosti PPG Ind. Výsledkem je solidní portfolio velmi silných zákazníků, doplněné o menší klienty a potenciálem získávání nových partnerů v obou skupinách.

U řady vybraných zákazníků využíváme synergie aktivit DPU a dceřině společnosti MEGA-TEC s.r.o. s převzetím stále více požadované plné odpovědnosti za celkový chod lakoven.

Dobrym příkladem mohou být japonské firmy FUTABA CZ a KYB Manufacturing, respektive KYB CHITA Manufacturing Europe, kterým sloužíme jako strategický partner pro povrchové úpravy.

## Plán roku 2015 a jeho plnění

Ekonomické parametry zadané divizi strategickým plánem společnosti na období 2014–2018 byly překročeny. Obrat i tvorba HHV prakticky o jednu třetinu. Lze konstatovat, že byly zúročeny dobré vztahy a investice do nových projektů, stálých a perspektivních zákazníků. Samozřejmě k celkovému výsledku přispěla i intervencí oslabená česká koruna.

V roce 2015 velká část našich klientů udržela, respektive zvýšila výrobu, což platilo zejména o dodavatelích pro Automotive, dlouhodobě stabilního zemědělského strojírenství (CLAAS, Kuhne, Pottinger, atd.) i výroby stavebních strojů. Navíc se začaly pozitivně projevovat odběry nových zákazníků, kteří byli získáni v předchozím roce. Mezi nejdůležitější zcela jistě patří slovenský Matador Vráble, kopřivnická TATRA TRUCK, rekordní obrat dosáhl známý jobcoater, firma AZOS Nymburk a nezůstal osamocen. Mimořádně důležitý podíl na výsledku divize má spolupráce s IVECO CR, pro který je zajišťován formou outsourcingu vysoce komplexní servis pro jednotlivé provozny lakoven a jejich doprovodné technologie. I tento důležitý zákazník dosáhl rekordní výsledek a to v celé historii výroby autobusů ve Vysokém Mýtě. Stabilizovala se výroba a naše dodávky pro F.X. Meiller Slaný, a co je nejdůležitější, byla prolongována smlouva o další dva roky. Obecně doplňkový prodej a servis práškových barev se začíná postupně rozšiřovat, a díky získaným uvolněním některých produktů pro globální výrobce (CLAAS, JOHN DEERE,...) se jeví poměrně perspektivním.

V uplynulém období bylo nutno vypořádat se i s řadou negativních faktorů, zejména zvýšenou cenou katarforézních barev, což se zdařilo solidně. Končící smlouva s IVECO CR a příprava tendru pro nastávající pěti až šestileté období, vytvořily tlak na naše aktivity, zvýšený servis a vyplývající náklady. Nakonec byla smlouva prodloužena do konce r. 2016 a obdobný efekt bude útvar provázet i v dalším období.

## Výhled na rok 2016

Nastávající rok by měl přinést podobné ukazatele. Vzhledem k těžko opakovatelným rekordním výsledkům u nejpodstatnějších zákazníků, spíše s mírným poklesem obratu a HHV, nicméně minimálně v intencích strategického plánu firmy. To samozřejmě platí za podmínky, že nedojde k výrazně negativním změnám vnějších ekonomicko-politických vztahů a dramatickému poklesu průmyslové výroby. Důležitým faktorem zůstává stabilita České koruny vůči EURO, respektive riziko jejího posílení, nebude-li kurz dále udržován intervencí ČNB.

## EC

V segmentu kataforézních barev lze očekávat stabilní prodej i zajišťování servisních služeb jako v uplynulém roce. Vzhledem k poskytnutí rabatových bonusů velkým zákazníkům s cílem stabilizovat vzájemnou spolupráci i v období bezprecedentního propadu cen ropy, dojde k mírnému snížení profitu činnosti. Podobný dopad budou mít i investice do získání nových klientů, respektive prvních náplní barvicích lázní, které by se pozitivně měly výrazně projevit až v následujícím roce.

## LQ

Obor klasických mokrých barev je zásadně ovlivněn vývojem produkce a vyplývajícího servisu pro FXM Slaný, který je aktuálně smluvně zajištěn na další období.

## IVECO

Díky prolongaci smlouvy mezi PPG a MEGA s IVECO CR do konce roku by nemělo dojít k podstatným změnám v rozsahu prodeje a hlavně zajišťování outsourcingu lakoven. Souběžně proběhne dokončení nabídek a následné vyhodnocení s výběrem nového partnera pro období po r. 2016. Cílem je uspět ve stoprocentním rozsahu služeb a materiálů jako doposud. Vzhledem k vlastnické změně v IVECO, které nyní náleží do globální CNH struktury, nelze vyloučit i jiný scénář.

## PWD

V poslední době stoupá perspektiva zvýšení prodeje práškových barev. Hlavní příčinou je získání povolení pro aplikaci PPG produktů na dílce a výrobky globálních výrobců stavební a zemědělské techniky, s kterými úzce kooperuje řada českých a slovenských firem. V každém případě v tomto segmentu směřujeme převážně k tomuto typu velkých a zavedených výrobců.

Lze předpokládat, že bez výrazných změn vnějších podmínek nedojde k negativnímu vývoji v oboru a výsledku útvaru.

## Nové a nejdůležitější reference

- Matador Vráble, Slovensko, automotive dílce
- TATRA TRUCK a.s Kopřivnice, těžké nákladní automobily
- KYB Manufacturing Pardubice, auto tlumiče
- BENTELER I,II,III--Stráž n. Nisou, Chratava, Rumburk - speciální podvozkové dílce
- FUTABA CZ (Toyota), Havl. Brod, -komponenty pro montáž v TPCA, SUZUKI
- AGROSTROJ Pelhřimov - automobilové dílce, zemědělské stroje
- KARSIT Jaroměř - kostry autosedaček a ostatní díly pro automobilový průmysl
- BRANO Group Hradec nad Moravicí – automobilové dílce VW GROUP, TOYOTA,...
- FRITZMEIER Vyškov-výroba kabin traktorů a stav, strojů
- THERMAL-TREND Starovičky-cca 4 největší evropský výrobce koupelnových radiátorů
- KEREX, Michalovce, Sk-významný výrobce transportních kontejnerů
- Hitachi, Žatec- tlumiče pérování
- AZOS, Nymburk – největší český jobcoater
- ŠKODA-Electric, Plzeň- nástavby autobusů, trolejbusy, prostřednictvím fy. JANTAR

## OUTSOURCING - KOMPLEXNÍ DODÁVKY A SERVIS

- IVECO Czech Republic, Vysoké Mýto- výroba autobusů
- FUTABA CZ Havlíčkův Brod- autodílce TPCA, SUZUKI
- F. X. MEILLER Slaný - nástavby nákladních aut, sklápěče
- KORADO Česká Třebová – radiátory
- KYB Pardubice-tlumiče osobních automobilů



*Kontrola kvality  
elektroforetické povrchové úpravy*

# Divize ekologie a sanací

Plánovaný obrat divize dosáhl 130 % a hospodářský výsledek 150 %.

## Realizované projekty a výhled pro rok 2015

V segmentu „supervize“ byly v roce 2015 nejvýznamnějšími zakázkami kontrolní činnosti spojené s odstraňováním starých ekologických škod po těžbě uranové rudy v oblasti Stráže pod Ralskem. Sdružení „GARNETS-MEGA“ provádělo činnost na akcích „Správce stavby Likvidace chemické úpravny Stráž pod Ralskem“ a „Správce stavby Likvidace povrchových areálů po hlubinné těžbě uranu“. V rámci těchto akcí byly kompletně odstraněny povrchové areály, které v minulosti sloužily k hornické těžbě uranu na ložisku Hamr. Pokračovala také činnost v rámci sdružení MEGA-UNIGEO na akci „Supervize provozní sanace Dolu chemické těžby na ložisku Stráž pod Ralskem). Finanční objem kontrolovaných prací při zahazování následků hornické činnosti v roce 2015 dosáhl cca 2,3 mld. Kč. Supervize pro Ministerstvo financí pokračovaly na několika lokalitách, z nichž nejvýznamnější byly Škoda Plzeň, Magneton Kroměříž a Fosfa Břeclav. V roce 2016 budou pokračovat supervizní práce pro MF ČR na menších zakázkách.

V segmentu „Výzkumné a vývojové projekty“ v roce 2015 probíhala výzkumná činnost DES v rámci Centra kompetence „NANO-BIOWAT – Ekologicky šetrné nanotechnologie a biotechnologie pro čištění vod půd“. Projekt prošel v roce 2015 reevaluací a byl hodnocen jako excelentní. Na základě výsledků hodnocení TA ČR byla činnost projektového konsorcia sdružující nejvýznamnější akademické a komerční subjekty prodloužena do roku 2019. Projekt řeší pokročilé technologie odstraňování kontaminantů se zaměřením na rizikové organické látky, jako jsou endokrinní disruptory. Projekt „Pokročilé sanační technologie podporované elektrickým polem“ byl zahájen již v roce 2014 a v roce 2015 bylo přistoupeno k ověřování vědeckých výsledků v praxi. Pozornost byla zaměřena především na optimalizaci technologie elektrogeochemické reduktivní dehalogenace chlorovaných uhlovodíků, jakožto jednoho z nejrizikovějších kontaminantů v životním prostředí. Připravena byla patentová přihláška, která byla na oci roku 2015 podána. Projekt „Čištění skládkových výluhů kombinovanou membránovou technologií s použitím biologických systémů předčištění“ byl zahájen na počátku roku 2015. Provedena byla inventarizace všech skládek v ČR v návaznosti na jejich produkci skládkových výluhů. V technologické části byly experimentálně ověřeny možné postupy eliminace rizikových látek ze skládkových výluhů. V roce 2016 budou prováděny pilotní testy na vybraných lokalitách.

Výsledky VaV projektů jsou postupně uváděny do praxe. Jedná se především o implementaci patentu (vlastník MEGA, TUL) uděleného v roce 2014 (in situ sanační technologie podporované stejnosměrným polem) a patentu (vlastník UPOL) uděleného v roce 2015 v rámci projektu DIFBAR (příjemce dotace MEGA) pokrývající využití kompozitů na bázi mikro a nanočástic ryzího železa. V roce 2015 se aktivity DES soustředily na dodávku speciálních sanačních prací spočívajících v in-situ chemických redukcích. Bylo tak zajištěno několik projektů, z nichž nejdůležitější jsou akce Prádelna Přelouč, Prádelna Blehovsko, Tesla Jablonné nad Orlicí, Festool Česká Lípa. Jako nejvýznamnější akce lze jmenovat lokalitu Hluk u Uherského Brodu, kde je provozně nasazena technologie elektroredukce při obnově reaktivity a zajištění účinnosti reaktivních bran v rámci ochrany lokality před rozšířením kontaminace chlorovanými uhlovodíky. Technologie prokázala svou efektivitu a došlo k oživení reduktivní dechlorace při průchodu kontaminované podzemní vody reaktivní branou. Dosažené výsledky jsou velmi povzbudivé a bude je možno využít i na dalších obdobných lokalitách. Technologie umožňuje významné prodloužení doby funkce reaktivních bran.

V segmentu „ekologické projekty“ byla v roce 2015 realizována celá řada zakázek. Zakázky byly spojeny především s možností čerpání dotací z Operačního programu životní prostředí. K zakázkám bylo přistupováno komplexně, tj. od zpracování projektové dokumentace, přes přípravu žádosti o poskytnutí dotace až po konečnou realizaci a celkovou administraci projektu. Postupně byly získávány zakázky na obnovu parků, stromořadí a dalších krajinných prvků. Realizovány byly akce např. v obci Mikulášovice,

Skalice u České Lípy, Hejnice. Jednalo se vesměs o dokončení akcí z roku 2014. Do portfolia činnosti byly zařazeny i akce v oblasti přeměn zahrad MŠ a ZŠ do přírodního stylu a výstavba a rekonstrukce hřišť. Realizovány byly akce v obcích Kamenický Šenov, Kunratice, Příbram, Brandýs nad Labem a další. Jelikož program OPŽP byl v roce 2015 ukončen a bude nahrazen zcela novým programem, nebylo možno pro rok 2016 zajistit realizační zakázky. Je však připravena celá řada nových výzev, které budou postupně uveřejňovány. Předpokládáme získání projektu podporovaných OPŽP a MMR.



*MŠ Mistrovická,  
Kamenický Šenov*

# Cíle a strategie společnosti

Cíle jednotlivých oborů činností jsou popsány v kapitole Hlavní obory činnosti.

Základním a dlouhodobým cílem je zvyšovat efektivitu podnikání ve všech oblastech, dále rozšiřovat aktivity v zahraničí, rozšiřovat portfolio výrobků, zlepšit jednotlivé finanční ukazatele pomocí srovnávacích analýz s podobnými společnostmi doma i v zahraničí a snížení finanční závislosti na bankovních ústavech.

Velký důraz, stejně jako v předchozím období, je věnován personální politice a sociálnímu programu z hlediska stabilizace zaměstnanců. Snaha o doplnění motivačních složek pro zaměstnance a získání pozice vyhledávaného zaměstnavatele v regionu.

Naplnování schválené strategie pro rok 2014-2018 s cílem reagovat pružněji na případné jak pozitivní, tak negativní projevy trhu.

# Zpráva o vztazích mezi ovládající osobou a osobou ovládanou a mezi ovládanou osobou a osobami ovládanými stejnou ovládající osobou

## Oddíl I.

### Struktura vztahů

#### **Ovládaná osoba**

MEGA a.s.

IČ 44567146

se sídlem Drahobejlova 1452/54, 19000 Praha

zapsaná v obchodním rejstříku vedeném Městským soudem v Praze, oddíl B, vložka 9113

zastoupená statutárním ředitelem Ing. Lubošem Novákem, CSc.

(dále jen ovládaná osoba)

#### **Ovládající osoba**

Ing. Luboš Novák, CSc.

r.č. 470906/108

bytem Českokamenická 3117, 470 01 Česká Lípa

(dále jen ovládající osoba).

#### **Osoby ovládané stejnou ovládající osobou**

OOO MEGA ProfiLine

Sídlo: Dzeržinskovo 158, 355 003 Stavropol, Ruská federace

Reg. číslo: 1072635016277

#### **Struktura vztahů**

Ovládající osoba vlastní 100 % akcií ovládané osoby.

Ovládající osoba vlastní 43% podíl v OOO MEGA ProfiLine a ovládaná osoba vlastní 24% podíl v OOO MEGA ProfiLine.

Ovládání se děje výlučně prostřednictvím valných hromad resp. rozhodnutí jediného akcionáře/společníka mimo valnou hromadu.

Ovládaná osoba nemá v rámci skupiny specifickou úlohu.

## Oddíl II.

### Rozhodné období

Tato zpráva je zpracována za účetní období od 1. ledna 2015 do 31. prosince 2015.

### Oddíl III.

#### Přehled jednání přesahujících 10 % vlastního kapitálu ovládané osoby

Taková jednání nebyla v rozhodném období na popud nebo v zájmu ovládajících osob učiněna.

### Oddíl IV.

#### Přehled vzájemných smluv

V rozhodném období nebyly uzavřeny žádné smlouvy mezi ovládající osobou a osobou ovládanou.

Přehled účinných smluv mezi ovládající osobou a osobou ovládanou z dřívějšího období a dále přehled smluv mezi osobou ovládanou a osobami ovládanými stejnou ovládající osobou je v příloze č. 1 k této zprávě.

### Oddíl V.

#### Posouzení vzniku újmy ovládané osobě

V rozhodném období nebyla ovládanou osobou vůči ovládané osobě uskutečněna žádná právní jednání a nebyly mezi nimi uzavřeny smlouvy, které by způsobily ovládané osobě újmu.

Všechna jednání učiněná ovládající osobou a uzavřené smlouvy nejsou pro ovládající osobu jednostranně nevýhodné a nevyplývají z nich pro ovládanou osobu žádná rizika.

### Oddíl VI.

#### Závěr

Tato zpráva byla zpracována statutárním orgánem ovládané osoby společnosti.

Vzhledem k tomu, že ovládaná osoba je povinna ze zákona zpracovávat výroční zprávu, bude tato zpráva k výroční zprávě přiložena jako její nedílná součást.

Ve Stráži pod Ralskem dne 28. března 2016.

Ing. Luboš Novák, CSc.  
Statutární ředitel MEGA a.s.



Příloha č. 1 - Přehled vzájemných smluv mezi osobou ovládanou a osobou ovládající a mezi osobou ovládanou a osobami ovládanými stejnou ovládající osobou

<b>Číslo</b>	<b>Druhá smluvní strana</b>	<b>Předmět smlouvy</b>
SI15019	OOO MEGA ProfiLine	Dohoda o provedení prací - NAK Azot
SI15029	OOO MEGA ProfiLine	Kupní smlouva jednotka EWDU P15 2xEDR-II/250-0.8 (Novator)
SI15042	OOO MEGA ProfiLine	Rozšíření Jednotky RALEX® P15 EWDU 1xEDR-II/250-0,8 na 2xEDR-II/250-0,8
SI15046	OOO MEGA ProfiLine	Jednotka EWDU P15 2xEDR-II/250-0.8 (Molochnaya Blagodat)
SI15053	OOO MEGA ProfiLine	Dodávka zboží (Milkavita)
SI15058	OOO MEGA ProfiLine	Dodávky zboží Minudobreniya
SJ12024	OOO MEGA ProfiLine	DISTRIBUTOR AGREEMENT
SO09095	OOO MEGA ProfiLine	Licenční smlouva o poskytnutí „know-how“
SO14073	OOO MEGA ProfiLine	SERVICE AGREEMENT (OAO „KUJBISHEV AZOT“, OAO „MINUDOBRENIJA“)
SO15010	OOO MEGA ProfiLine	Smlouva o poskytnutí technických služeb na projekt „Kujbyšev Azot“,
SO15019	OOO MEGA ProfiLine	Technologické služby na projekt „Zolotonoša“, Ukrajina.
SO15088	OOO MEGA ProfiLine	Smlouva o převodu korporátních práv (obchodního podílu) ve společnosti MEGA-Ukrajina
SO04095	Ing. Luboš Novák, CSc.	Mandátní smlouva - činnost odpovědného zástupce pro 3 živnosti
SO14076	Ing. Luboš Novák, CSc.	Smlouva o výkonu funkce statutárního ředitele

# Kontaktní údaje



Název firmy	MEGA a.s.
Registrace	v Obchodním rejstříku vedeném u Městského soudu v Praze, oddíl B, vložka 9113
Sídlo firmy	Drahobejlova 1452/54, 190 00 Praha 9 – Vysočany
Statutární zástupce	Ing. Luboš Novák, CSc., předseda správní rady, statutární ředitel
Telefon	+420 487 888 111
Fax	+420 487 888 102
E-mail	info@mega.cz
IČ / DIČ	44567146 / CZ44567146
Bankovní spojení	UniCredit Bank Czech Republic a.s., Na Příkopě 20, 111 21 Praha 1
Číslo účtu	318881-004/2700
ID datové schránky	ui6cfzk
Webové stránky	www.mega.cz / www.ralex.eu

## Detašovaná pracoviště, pobočky a dceřiné společnosti firmy MEGA a.s.

### **Stráž pod Ralskem**

Pod Vinicí 87, 471 27 Stráž pod Ralskem

tel.: +420 487 888 111, 100

fax: +420 478 888 102

e-mail: info@mega.cz

### **Bystřice nad Pernštejnem**

Průmyslová 1415, 593 01 Bystřice nad Pernštejnem

tel.: +420 566 550 925

fax: +420 566 550 898

e-mail: dpu@mega.cz

### **IVECO Czech Republic, a.s., (KAROSA) Vysoké Mýto**

Dobrovského 74/II., 566 03 Vysoké Mýto

tel.: +420 465 452 960

fax: +420 465 452 961

e-mail: karosa@mega.cz

### **Hodonín**

Velkomoravská 87, průmyslový areál č.p. 3543,

695 01 Hodonín

Tel./fax: 518 390 263

e-mail: sklad.hodonin@mega.cz

### **Pardubice**

Sukova třída 1556,

530 02 Pardubice

### **Trnava – kancelář pro SR**

Pekárska 11, 917 01 Trnava, Slovenská republika

Tel./fax: +421 910 913 298

e-mail: lackovic@mega.cz

## Dceřiné společnosti firmy MEGA a.s.

**MEGA-TEC s.r.o.**, Průmyslová 1415, 593 01 Bystřice nad Pernštejnem, kral@megatec.cz

**MEGA ProfiLine**, ul. Dzerzhinskogo, 158, 355.003 Stavropol, Ruská federace, tel.: +7 8652 316 644, e-mail: info@mpline.ru

**MemBrain s.r.o.**, Pod Vinicí 87, 471 27 Stráž pod Ralskem, info.membrain@membrain.cz

**MEGA Ukraine**, Kyjev, ul. Mekhanizatorov 2, tel.: +38 099 452 52 52, e-mail: natalia@mpline.ru



**HZ Olomouc, spol. s r.o.**  
Husitská 157/4, 779 00 Olomouc  
Auditorské, daňové a poradenské služby

---

# ZPRÁVA NEZÁVISLÉHO AUDITORA

o ověření řádné účetní závěrky

sestavené k rozvahovému dni 31. prosince 2014

**MEGA a.s.**

**Sídlo:** Drahobejlova 1452/54, 190 00 Praha 9

**IČ:** 445 67 146

# ZPRÁVA NEZÁVISLÉHO AUDITORA

**Akcionářům společnosti:**

## **MEGA a.s.**

Adresa sídla: Drahobejlova 1452/54, 190 00 Praha 9  
IČO: 445 67 146

Provedli jsme audit přiložené účetní závěrky společnosti **MEGA a.s.** sestavené na základě českých účetních předpisů, která se skládá z rozvahy k 31.12.2015, výkazu zisku a ztráty za rok končící 31.12.2015 a přehledu o peněžních tocích za rok končící 31.12.2015 a přílohy této účetní závěrky, která obsahuje popis použitých podstatných účetních metod a další vysvětlující informace. Údaje o společnosti MEGA a.s. jsou uvedeny v příloze této účetní závěrky.

### **Odpovědnost statutárního orgánu účetní jednotky za účetní závěrku**

Statutární orgán společnosti MEGA a.s. je odpovědný za sestavení účetní závěrky, která podává věrný a poctivý obraz v souladu s českými účetními předpisy, a za takový vnitřní kontrolní systém, který považuje za nezbytný pro sestavení účetní závěrky tak, aby neobsahovala významné (materiální) nesprávnosti způsobené podvodem nebo chybou.

### **Odpovědnost auditora**

Naši odpovědností je vyjádřit na základě našeho auditu výrok k této účetní závěrce. Audit jsme provedli obvyklými postupy v souladu se zákonem o auditorech, mezinárodními auditorskými standardy a souvisejícími aplikačními doložkami Komory auditorů České republiky. V souladu s těmito předpisy jsme povinni dodržovat etické požadavky a naplánovat a provést audit tak, abychom získali přiměřenou jistotu, že účetní závěrka neobsahuje významné (materiální) nesprávnosti.

Audit zahrnuje provedení auditorských postupů k získání důkazních informací o částkách a údajích zveřejněných v účetní závěrce. Výběr auditorských postupů závisí na úsudku auditora, zahrnujícím i vyhodnocení rizik významné (materiální) nesprávnosti údajů uvedených v účetní závěrce způsobené podvodem nebo chybou. Při vyhodnocování těchto rizik auditor posoudí vnitřní kontrolní systém relevantní pro sestavení účetní závěrky podávající věrný a poctivý obraz. Cílem tohoto posouzení je navrhnout vhodné auditorské postupy, nikoli vyjádřit se k účinnosti vnitřního kontrolního systému účetní jednotky. Audit též zahrnuje posouzení vhodnosti použitých účetních metod, přiměřenosti účetních odhadů provedených vedením i posouzení celkové prezentace účetní závěrky.

Jsme přesvědčeni, že důkazní informace, které jsme získali, poskytují dostatečný a vhodný základ pro vyjádření našeho výroku.

## Výrok auditora

Podle našeho názoru účetní závěrka podává věrný a poctivý obraz aktiv a pasiv společnosti MEGA a.s. k 31. prosinci 2015 a nákladů a výnosů a výsledku jejího hospodaření a peněžních toků za rok končící 31. prosince 2015 v souladu s českými účetními předpisy.

## Ostatní informace

Za ostatní informace se považují informace uvedené ve výroční zprávě mimo účetní závěrku a naši zprávu auditora. Za ostatní informace odpovídá statutární orgán společnosti.

Náš výrok k účetní závěrce se k ostatním informacím nevztahuje, ani k nim nevydáváme žádný zvláštní výrok. Přesto je však součástí našich povinností souvisejících s ověřením účetní závěrky seznámení se s ostatními informacemi a zvážení, zda ostatní informace uvedené ve výroční zprávě nejsou ve významném (materiálním) nesouladu s účetní závěrkou či našimi znalostmi o účetní jednotce získanými během ověřování účetní závěrky, zda je výroční zpráva sestavena v souladu s právními předpisy nebo zda se jinak tyto informace nejeví jako významně (materiálně) nesprávné. Pokud na základě provedených prací zjistíme, že tomu tak není, jsme povinni zjištěné skutečnosti uvést v naší zprávě.

V rámci uvedených postupů jsme v obdržených ostatních informacích nic takového nezjistili.

V Olomouci dne 24. června 2016

Auditor:

**HZ Olomouc, spol. s r.o.**  
Husitská 157/4  
779 00 Olomouc  
Auditorské oprávnění č. 63

**Ing. Petr Vanský**  
Auditorské oprávnění č. 124



A handwritten signature in blue ink, appearing to be 'Petr Vanský'.

Minimální závazný výčet informací  
 uvedený ve vyhlášce č. 500/2002 Sb.

## ROZVAHA

v plném rozsahu

ke dni **31.12.2015**

(v celých tisících Kč)

Účetní jednotka doručí účetní závěrku  
 současně s doručením daňového přiznání  
 za daň z příjmů

1x příslušnému finančnímu  
 úřadu

<b>IČ</b>
<b>44567146</b>

Obchodní firma nebo jiný název účetní jednotky

**MEGA a.s.**

Sídlo nebo bydliště účetní jednotky a místo podnikání,  
 liší-li se od bydliště

**Drahobejlova 1452/54**

**190 00 Praha 9 - Vysočany**

označ. a	AKTIVA b	řád. c	Běžné účetní období			Minulé úč.období
			Brutto 1	Korekce 2	Netto 3	Netto 4
	AKTIVA CELKEM (ř. 02 + 03 + 31 + 63)	001	<b>746 800</b>	<b>-88 870</b>	<b>657 930</b>	<b>635 777</b>
A.	Pohledávky za upsaný základní kapitál	002				
B.	Dlouhodobý majetek (ř. 04 + 13 + 23)	003	<b>246 166</b>	<b>-84 653</b>	<b>161 513</b>	<b>159 367</b>
B. I.	Dlouhodobý nehmotný majetek (ř. 05 až 12)	004	<b>20 400</b>	<b>-13 052</b>	<b>7 348</b>	<b>15 961</b>
B. I. 1.	Zřizovací výdaje	005				
2.	Nehmotné výsledky výzkumu a vývoje	006	<b>6 289</b>	<b>-3 203</b>	<b>3 086</b>	<b>11 496</b>
3.	Software	007	<b>9 962</b>	<b>-8 230</b>	<b>1 732</b>	<b>880</b>
4.	Ocenitelná práva	008	<b>3 323</b>	<b>-885</b>	<b>2 438</b>	<b>2 608</b>
5.	Goodwill	009				
6.	Jiný dlouhodobý nehmotný majetek	010	<b>734</b>	<b>-734</b>		
7.	Nedokončený dlouhodobý nehmotný majetek	011	<b>92</b>		<b>92</b>	<b>977</b>
8.	Poskytnuté zálohy na dlouhodobý nehmotný majetek	012				
B. II.	Dlouhodobý hmotný majetek (ř. 14 až 22)	013	<b>172 241</b>	<b>-71 551</b>	<b>100 690</b>	<b>96 869</b>
B. II. 1.	Pozemky	014	<b>953</b>		<b>953</b>	<b>953</b>
2.	Stavby	015	<b>93 201</b>	<b>-30 826</b>	<b>62 375</b>	<b>58 003</b>
3.	Samostatné hmotné movité věci a soubory hmotných movitých věcí	016	<b>77 969</b>	<b>-40 725</b>	<b>37 244</b>	<b>33 578</b>
4.	Pěstitelské celky trvalých porostů	017				
5.	Dospělá zvířata a jejich skupiny	018				
6.	Jiný dlouhodobý hmotný majetek	019				
7.	Nedokončený dlouhodobý hmotný majetek	020	<b>118</b>		<b>118</b>	<b>4 335</b>
8.	Poskytnuté zálohy na dlouhodobý hmotný majetek	021				
9.	Oceňovací rozdíl k nabytému majetku	022				
B. III.	Dlouhodobý finanční majetek (ř. 24 až 30)	023	<b>53 525</b>	<b>-50</b>	<b>53 475</b>	<b>46 537</b>
B. III. 1.	Podíly - ovládaná osoba	024	<b>53 415</b>		<b>53 415</b>	<b>46 477</b>
2.	Podíly v účetních jednotkách pod podstatným vlivem	025	<b>110</b>	<b>-50</b>	<b>60</b>	<b>60</b>
3.	Ostatní dlouhodobé cenné papíry a podíly	026				
4.	Zápůjčky a úvěry - ovládaná nebo ovládající osoba, podstatný vliv	027				
5.	Jiný dlouhodobý finanční majetek	028				
6.	Pořizovaný dlouhodobý finanční majetek	029				
7.	Poskytnuté zálohy na dlouhodobý finanční majetek	030				

označ. a	AKTIVA b	řád. c	Běžné účetní období			Minulé úč.období
			Brutto 1	Korekce 2	Netto 3	Netto 4
C.	Oběžná aktiva (ř. 32 + 39 + 48 + 58)	031	<b>498 863</b>	<b>-4 217</b>	<b>494 646</b>	<b>473 447</b>
C. I.	Zásoby (ř. 33 až 38)	032	<b>93 295</b>	<b>-563</b>	<b>92 732</b>	<b>86 165</b>
C. I. 1.	Materiál	033	<b>16 596</b>	<b>-179</b>	<b>16 417</b>	<b>14 492</b>
	2. Nedokončená výroba a polotovary	034	<b>35 679</b>	<b>-117</b>	<b>35 562</b>	<b>30 793</b>
	3. Výrobky	035	<b>2 422</b>		<b>2 422</b>	<b>2 640</b>
	4. Mladá a ostatní zvířata a jejich skupiny	036				
	5. Zboží	037	<b>38 598</b>	<b>-267</b>	<b>38 331</b>	<b>38 067</b>
	6. Poskytnuté zálohy na zásoby	038				<b>173</b>
C. II.	Dlouhodobé pohledávky (ř. 40 až 47)	039	<b>491</b>		<b>491</b>	
C. II. 1.	Pohledávky z obchodních vztahů	040	<b>491</b>		<b>491</b>	
	2. Pohledávky - ovládaná nebo ovládající osoba	041				
	3. Pohledávky - podstatný vliv	042				
	4. Pohledávky za společníky	043				
	5. Dlouhodobé poskytnuté zálohy	044				
	6. Dohadné účty aktivní	045				
	7. Jiné pohledávky	046				
	8. Odložená daňová pohledávka	047				
C. III.	Krátkodobé pohledávky (ř. 49 až 57)	048	<b>212 515</b>	<b>-3 654</b>	<b>208 861</b>	<b>233 019</b>
C. III. 1.	Pohledávky z obchodních vztahů	049	<b>185 118</b>	<b>-2 045</b>	<b>183 073</b>	<b>212 738</b>
	2. Pohledávky - ovládaná nebo ovládající osoba	050	<b>16 999</b>	<b>-1 609</b>	<b>15 390</b>	<b>17 401</b>
	3. Pohledávky - podstatný vliv	051				
	4. Pohledávky za společníky	052				
	5. Sociální zabezpečení a zdravotní pojištění	053				
	6. Stát - daňové pohledávky	054	<b>8 683</b>		<b>8 683</b>	<b>810</b>
	7. Krátkodobé poskytnuté zálohy	055	<b>33</b>		<b>33</b>	<b>1 000</b>
	8. Dohadné účty aktivní	056				
	9. Jiné pohledávky	057	<b>1 682</b>		<b>1 682</b>	<b>1 070</b>
C. VI.	Krátkodobý finanční majetek (ř. 59 až 62)	058	<b>192 562</b>		<b>192 562</b>	<b>154 263</b>
C. IV. 1.	Peníze	059	<b>1 448</b>		<b>1 448</b>	<b>1 094</b>
	2. Účty v bankách	060	<b>191 114</b>		<b>191 114</b>	<b>153 169</b>
	3. Krátkodobé cenné papíry a podíly	061				
	4. Pořizovaný krátkodobý finanční majetek	062				
D. I.	Časové rozlišení (ř. 64 až 66)	063	<b>1 771</b>		<b>1 771</b>	<b>2 963</b>
D. I. 1.	Náklady příštích období	064	<b>639</b>		<b>639</b>	<b>1 115</b>
	2. Komplexní náklady příštích období	065				
	3. Příjmy příštích období	066	<b>1 132</b>		<b>1 132</b>	<b>1 848</b>



Označ. a	PASIVA b	řád. c	Stav v běžném účet. období 5	Stav v minulém účet. období 6
	PASIVA CELKEM (ř. 68 + 89 + 122) = ř. 001	067	<b>657 930</b>	<b>635 777</b>
A.	Vlastní kapitál (ř. 69 + 73 + 80 + 83 + 87 + 88)	068	<b>457 806</b>	<b>407 486</b>
A. I.	Základní kapitál (ř. 70 + 71 + 72)	069	<b>62 328</b>	<b>62 328</b>
A. I. 1.	Základní kapitál	070	<b>62 328</b>	<b>62 328</b>
	2. Vlastní akcie a vlastní obchodní podíly (-)	071		
	3. Změny základního kapitálu	072		
A. II.	Kapitálové fondy (ř. 74 až 79)	073	<b>49 377</b>	<b>43 087</b>
A. II. 1.	Ážio	074		
	2. Ostatní kapitálové fondy	075	<b>570</b>	<b>570</b>
	3. Oceňovací rozdíly z přecenění majetku a závazků	076	<b>48 807</b>	<b>42 517</b>
	4. Oceňování rozdílu z přecenění při přeměnách obchodních korporací	077		
	5. Rozdíly z přeměn obchodních korporací	078		
	6. Rozdíly z ocenění při přeměnách obchodních korporací	079		
A. III.	Fondy ze zisku (ř. 81 + 82)	080	<b>16 287</b>	<b>12 246</b>
A. III. 1.	Rezervní fond	081	<b>16 287</b>	<b>12 246</b>
	2. Statutární a ostatní fondy	082		
A. IV.	Výsledek hospodaření minulých let (ř. 84 + 85 + 86)	083	<b>285 785</b>	<b>209 004</b>
A. IV. 1.	Nerozdělený zisk minulých let	084	<b>285 785</b>	<b>209 004</b>
	2. Neuhrazená ztráta minulých let	085		
	3. Jiný výsledek hospodaření minulých let	086		
A. V. 1.	Výsledek hospodaření běžného účetního období ř. 01 - (69 + 73 + 80 + 83 + 89 + 122) = ř. 60 výkazu zisku a ztráty v plném rozsahu	087	<b>44 029</b>	<b>80 821</b>
A. V. 2.	Rozhodnuto o zálohách na výplatu podílu ze zisku /-/	088		
B.	Cizí zdroje (ř. 90 + 95 + 106 + 118)	089	<b>192 230</b>	<b>208 894</b>
B. I.	Rezervy (ř. 91 až 94)	090	<b>3 931</b>	<b>7 847</b>
B. I. 1.	Rezervy podle zvláštních právních předpisů	091		
	2. Rezerva na důchody a podobné závazky	092		
	3. Rezerva na daň z příjmů	093		
	4. Ostatní rezervy	094	<b>3 931</b>	<b>7 847</b>
B. II.	Dlouhodobé závazky (ř. 96 až 105)	095	<b>4 424</b>	<b>6 165</b>
B. II. 1.	Závazky z obchodních vztahů	096		
	2. Závazky - ovládaná nebo ovládající osoba	097		
	3. Závazky - podstatný vliv	098		
	4. Závazky ke společníkům	099		
	5. Dlouhodobé přijaté zálohy	100		
	6. Vydané dluhopisy	101		
	7. Dlouhodobé směnky k úhradě	102		
	8. Dohadné účty pasivní	103		
	9. Jiné závazky	104	<b>2 126</b>	<b>3 424</b>
10.	Odložený daňový závazek	105	<b>2 298</b>	<b>2 741</b>

Označ. a	PASIVA b	řád. c	Stav v běžném účet. období 5	Stav v minulém účet. období 6
B. III.	Krátkodobé závazky (ř. 107 až 118)	106	153 325	153 530
B. III. 1.	Závazky z obchodních vztahů	107	131 652	115 339
2.	Závazky - ovládána nebo ovládající osoba	108	50	50
3.	Závazky - podstatný vliv	109		
4.	Závazky ke společníkům	110		
5.	Závazky k zaměstnancům	111	3 961	4 334
6.	Závazky ze sociálního zabezpečení a zdravotního pojištění	112	4 140	2 869
7.	Stát - daňové závazky a dotace	113	6 254	8 700
8.	Krátkodobé přijaté zálohy	114	4 328	18 660
9.	Vydané dluhopisy	115		
10.	Dohadné účty pasivní	116	12	3
11.	Jiné závazky	117	2 928	3 575
B. IV.	Bankovní úvěry a výpomoci (ř. 119 až 121)	118	30 550	41 352
B. IV. 1.	Bankovní úvěry dlouhodobé	119	9 373	13 122
2.	Krátkodobé bankovní úvěry	120	21 177	28 230
3.	Krátkodobé finanční výpomoci	121		
C. I.	Časové rozlišení (ř. 123 až 124)	122	7 894	19 397
C. I. 1.	Výdaje příštích období	123	7 846	19 397
2.	Výnosy příštích období	124	48	

Ověřeno auditorem:


**HZ Olomouc, spol. s r. o.**

Osvědčení o zápisu do seznamu

auditorských společností č. 63

Husitská 157/4

779 00 Olomouc

Sestaveno dne: <b>2.6.2016</b>		Jméno a podpisový záznam statutárního orgánu účetní jednotky nebo podpisový záznam fyzické osoby, která je účetní jednotkou  <b>Ing. Luboš Novák, CSc.</b>
Právní forma účetní jednotky <b>a.s.</b>	Předmět podnikání <b>Výroba, obchod a služby</b>	Sestavil (jméno a podpis)  <b>Milan Řezníček</b>



Minimální závazný výčet informací  
uvedený ve vyhlášce č. 500/2002 Sb.

## VÝKAZ ZISKU A ZTRÁTY

v plném rozsahu

za období od 01.01.2015 - 31.12.2015

Obchodní firma nebo jiný název účetní jednotky

MEGA a.s.

Sídlo nebo bydliště účetní jednotky a místo  
podnikání, liš-li se od bydliště

Drahobejlova 1452/54

190 00 Praha 9 - Vysočany

Účetní jednotka doručí účetní závěrku současně  
s doručením daňového přiznání za daň z příjmů

(v celých tisících Kč)

1x příslušnému finančnímu  
úřadu

IČ
44567146

Označení a	TEXT b	Číslo řádku c	Skutečnost v účetním období	
			sledovaném 1	minulém 2
I.	Tržby za prodej zboží	01	356 056	330 774
A.	Náklady vynaložené na prodané zboží	02	309 960	291 200
+	Obchodní marže (ř.01 - 02)	03	46 096	39 574
II.	Výkony (ř. 05 + 06 + 07)	04	403 300	384 871
II. 1.	Tržby za prodej vlastních výrobků a služeb	05	392 404	388 834
II. 2.	Změna stavu zásob vlastní činnosti	06	4 540	-6 280
II. 3.	Aktivace	07	6 356	2 318
B.	Výkonová spotřeba (ř. 09 + 10)	08	261 534	204 969
B. 1.	Spotřeba materiálu a energie	09	99 991	121 212
B. 2.	Služby	10	161 543	83 757
+	Přidaná hodnota (ř. 03 + 04 - 08)	11	187 862	219 476
C.	Osobní náklady (ř. 13 až 16)	12	114 715	111 478
C. 1.	Mzdové náklady	13	71 794	84 332
C. 2.	Odměny členům orgánů obchodní korporace	14	16 900	1 242
C. 3.	Náklady na sociální zabezpečení a zdravotní pojištění	15	24 927	24 524
C. 4.	Sociální náklady	16	1 094	1 380
D.	Daně a poplatky	17	688	722
E.	Odpisy dlouhodobého nehmotného a hmotného majetku	18	20 116	13 039
III.	Tržby z prodeje dlouhodobého majetku a materiálu	19	9 047	9 414
III. 1.	Tržby z prodeje dlouhodobého majetku	20	91	673
III. 2.	Tržby z prodeje materiálu	21	8 956	8 741
F.	Zůstatková cena prodaného dlouhodobého majetku a materiálu	22	5 958	6 775
F. 1.	Zůstatková cena prodaného dlouhodobého majetku	23		247
F. 2.	Prodaný materiál	24	5 958	6 528
G.	Změna stavu rezerv a opravných položek v provozní oblasti a komplexních nákladů příštích období	25	-4 086	721
IV.	Ostatní provozní výnosy	26	6 010	13 065
H.	Ostatní provozní náklady	27	6 098	2 994
V.	Převod provozních výnosů	28		
I.	Převod provozních nákladů	29		
*	Provozní výsledek hospodaření [ř. 11-12-17-18+19-22-25+26-27+(-28)-(-29)]	30	59 430	106 227

Označení a	TEXT b	Číslo řádku c	Skutečnost v účetním období	
			sledovaném 1	minulém 2
VI.	Tržby z prodeje cenných papírů a podílů	31		
J.	Prodané cenné papíry a podíly	32		
VII.	Výnosy z dlouhodobého finančního majetku (ř. 34 + 35 + 36)	33	822	390
VII. 1.	Výnosy z podílů v ovládaných osobách a v účetních jednotkách pod podstatným vlivem	34	822	390
2.	Výnosy z ostatních dlouhodobých cenných papírů a podílů	35		
3.	Výnosy z ostatního dlouhodobého finančního majetku	36		
VIII.	Výnosy z krátkodobého finančního majetku	37		
K.	Náklady z finančního majetku	38		
IX.	Výnosy z přecenění cenných papírů a derivátů	39		
L.	Náklady z přecenění cenných papírů a derivátů	40		
M.	Změna stavu rezerv a opravných položek ve finanční oblasti	41		
X.	Výnosové úroky	42	2 405	1 526
N.	Nákladové úroky	43	926	1 052
XI.	Ostatní finanční výnosy	44	5 475	4 042
O.	Ostatní finanční náklady	45	13 105	10 571
XII.	Převod finančních výnosů	46		
P.	Převod finančních nákladů	47		
*	Finanční výsledek hospodaření [ř.31-32+33+37-38+39-40-41+42-43+44-45+(-46)-(-47)]	48	-5 329	-5 665
Q.	Daň z příjmů za běžnou činnost (ř. 50 + 51)	49	10 072	19 741
Q. 1.	-splatná	50	10 514	20 032
2.	-odložená	51	-442	-291
**	Výsledek hospodaření za běžnou činnost (ř. 30 + 48 - 49)	52	44 029	80 821
XIII.	Mimořádné výnosy	53		
R.	Mimořádné náklady	54		
S.	Daň z příjmů z mimořádné činnosti (ř. 56 + 57)	55		
S. 1.	-splatná	56		
2.	-odložená	57		
*	Mimořádný výsledek hospodaření (ř. 53 - 54 - 55)	58		
T.	Převod podílu na výsledku hospodaření společníkům (+/-)	59		
***	Výsledek hospodaření za účetní období (+/-) (ř. 52 + 58 - 59)	60	44 029	80 821
****	Výsledek hospodaření před zdaněním (+/-) (ř. 30 + 48 + 53 - 54)	61	54 101	100 562

Sestaveno dne: <b>2.6.2016</b>		Jméno a podpisový záznam statutárního orgánu účetní jednotky nebo podpisový záznam fyzické osoby, která je účetní jednotkou  <b>Ing. Luboš Novák, CSc.</b>
Právní forma účetní jednotky <b>a.s.</b>	Předmět podnikání <b>Výroba, obchod a služby</b>	Sestavil (jméno a podpis) <b>Milan Rezníček</b>



# **PŘÍLOHA V ÚČETNÍ ZÁVĚRCE ZA**

## **ROK 2015**

**Obchodní firma:** MEGA a.s.  
**Sídlo:** Drahobejlova 1452/54, 190 00 Praha 9  
**Právní forma:** akciová společnost  
**IČ:** 44567146

*Společnost je zapsaná v obchodním rejstříku vedeném Městským soudem v Praze, oddíl B, vložka 9113.*



## OBSAH

<b>1.</b>	<b>OBECNÉ ÚDAJE.....</b>	<b>3</b>
1.1.	ZÁKLADNÍ CHARAKTERISTIKA SPOLEČNOSTI.....	3
1.2.	OSOBY PODÍLEJÍCÍ SE VÍCE NEŽ 20 % NA ZÁKLADNÍM KAPITÁLU SPOLEČNOSTI.....	3
1.3.	ORGANIZAČNÍ STRUKTURA SPOLEČNOSTI.....	3
1.4.	STATUTÁRNÍ ŘEDITEL, SPRÁVNÍ RADA A DOZORČÍ RADA.....	4
1.5.	ÚČETNÍ JEDNOTKY, VE KTERÝCH MÁ SPOLEČNOST VÍCE NEŽ 20 % PODÍL NA ZÁKLADNÍM KAPITÁLU.....	4
1.6.	ZAHRANIČNÍ PROVOZOVNA.....	5
1.7.	OSOBNÍ NÁKLADY A ZAMĚSTNANCI.....	5
<b>2.</b>	<b>ÚČETNÍ METODY A OBECNÉ ÚČETNÍ ZÁSADY .....</b>	<b>7</b>
2.1.	ZPŮSOBY OCENĚNÍ, ODEPISOVÁNÍ A TVORBY OPRAVNÝCH POLOŽEK A REZERV .....	7
2.1.1.	<i>Dlouhodobý hmotný a nehmotný majetek.....</i>	7
2.1.2.	<i>Odpisy dlouhodobého majetku .....</i>	7
2.1.3.	<i>Dlouhodobý finanční majetek.....</i>	8
2.1.4.	<i>Zásoby.....</i>	8
2.1.5.	<i>Opravné položky.....</i>	8
2.1.6.	<i>Rezervy .....</i>	9
2.2.	PŘEPOČTY ÚDAJŮ V CIZÍCH MĚNÁCH NA ČESKOU MĚNU.....	9
2.3.	FINANČNÍ PRONÁJEM S NÁSLEDNOU KOUPIÍ NAJATÉ VĚCI.....	9
2.4.	ZMĚNY ZPŮSOBU OCEŇOVÁNÍ, POSTUPŮ ODPISOVÁNÍ A POSTUPŮ ÚČTOVÁNÍ OPROTI PŘEDCHÁZejÍCÍMU ÚČETNÍMU OBDOBÍ.....	9
<b>3.</b>	<b>DOPLŇUJÍCÍ ÚDAJE K ROZVAZE A VÝKAZU ZISKU A ZTRÁTY .....</b>	<b>10</b>
3.1.	DLOUHODOBÝ MAJETEK .....	10
3.1.1.	<i>Dlouhodobý nehmotný majetek .....</i>	10
3.1.2.	<i>Dlouhodobý hmotný majetek .....</i>	12
3.1.3.	<i>Majetek najatý formou finančního a operativního leasingu.....</i>	14
3.1.4.	<i>Dlouhodobý hmotný majetek zatížený zástavním právem.....</i>	14
3.2.	DLOUHODOBÝ FINANČNÍ MAJETEK.....	15
3.2.1.	<i>Podíly v ovládaných a řízených osobách.....</i>	15
3.2.2.	<i>Podíly v účetních jednotkách pod podstatným vlivem.....</i>	15
3.3.	ZÁSoby .....	16
3.4.	POHLEDÁVKY .....	17
3.4.1.	<i>Dlouhodobé pohledávky .....</i>	17
3.4.2.	<i>Krátkodobé pohledávky .....</i>	17
3.5.	KRÁTKODOBÝ FINANČNÍ MAJETEK .....	19
3.6.	ČASOVÉ ROZLIŠENÍ AKTIV.....	19
3.7.	VLASTNÍ KAPITÁL .....	21
3.8.	REZERVY .....	22
3.9.	ZÁVAZKY.....	22
3.9.1.	<i>Dlouhodobé závazky .....</i>	22
3.9.2.	<i>Krátkodobé závazky .....</i>	23
3.10.	BANKOVNÍ ÚVĚRY A VÝPOMOCI .....	25
3.11.	ČASOVÉ ROZLIŠENÍ PASIV .....	25
3.12.	DOPLŇUJÍCÍ ÚDAJE K VÝKAZU ZISKU A ZTRÁTY.....	26
<b>4.</b>	<b>OSTATNÍ DOPLŇUJÍCÍ ÚDAJE.....</b>	<b>28</b>
4.1.	ZÁVAZKY NEVEDENÉ V ÚČETNICTVÍ .....	28
4.2.	TRANSAKCE SE SPOLEČNOSTMI VE SKUPINĚ.....	28
4.3.	SROVNATELNOST ÚDAJŮ V ÚČETNÍ ZÁVĚRCE.....	28
4.4.	UDÁLOSTI, KTERÉ NASTALY PO DATU ÚČETNÍ ZÁVĚRKY .....	28
<b>5.</b>	<b>PŘEHLED O PENĚŽNÍCH TOCÍCH .....</b>	<b>29</b>

## 1. OBECNÉ ÚDAJE

### 1.1. Základní charakteristika společnosti

MEGA a.s. (dále jen společnost) byla založena podle § 172 zák. č. 513/1991 Sbírky. Zakladatelem společnosti byl FNM ČR se sídlem v Praze 1, Gorkého nám. 32. Společnost byla založena na dobu neurčitou a vznikla zapsáním do obchodního rejstříku u Krajského obchodního soudu v Ústí nad Labem, oddíl B, vložka 199, dne 31.03.1992.

Společnost má základní kapitál ve výši 62 328 000,-- Kč.

Skladba akcionářů k 31.12.2015	osob	Akcí	jmenovitá hodnota	% na ZK
Jediný vlastník - Ing. L. Novák, CSc.	1	62 328	62 328 000 Kč	100,00%
<b>Celkem = Základní jmění MEGA a.s.</b>	<b>1</b>	<b>62 328</b>	<b>62 328 000 Kč</b>	<b>100,00%</b>

Hlavní předmětem činnosti je výroba technologií na úpravu vod, úpravu a přepracování průmyslových roztoků pro potravinářský a farmaceutický průmysl, komplexní služby v oblasti ochrany životního prostředí se zaměřením na tzv. průmyslovou ekologii pro střední a velké podniky, distribuce a servis barev pro vlastní povrchovou úpravu od výrobce PPG. Dalšími předměty činnosti jsou činnost vědecká a výzkumná, koupě zboží za účelem dalšího prodeje, silniční motorová doprava nákladní, hodnocení nebezpečnosti odpadů, geologické práce, provádění staveb, jejich změna a odstraňování.

Společnost provádí ekonomickou činnost ve vlastních administrativní, výrobních a logistických kapacitách v areálu provozovny (Pod Vinicí 87, Stráž pod Ralskem) a má odloučená pracoviště v Hodoníně, v Bystřici nad Pernštejnem a v Pardubicích.

Při zpracování roční účetní závěrky vycházelo vedení společnosti z předpokladu kontinuálního pokračování hlavních činností společnosti v obdobném sortimentu výroby, obchodu a poskytování služeb.

### 1.2. Osoby podílející se více než 20 % na základním kapitálu společnosti

Akcionář	Podíl na základním kapitálu	
	k 31.12.2014	k 31.12.2015
Ing. Luboš Novák, CSc.	100%	100%
<b>Celkem</b>	<b>100%</b>	<b>100%</b>

### 1.3. Organizační struktura společnosti

Ve společnosti je zavedena mechanická - divizionální organizační struktura. Společnost řídí generální ředitel, v čele divizí jsou ředitelé divizí, v čele odborů jsou ředitelé odborů. Divize se dále mohou členit na střediska a oddělení.

Divize správy společnosti se dále člení na Odbor ekonomiky a financí, Odbor správních služeb, Odbor inovačního rozvoje a Odbor integrovaného systému řízení.

Divize:

- **Divize membránových procesů,**
- **Divize povrchových úprav,**
- **Divize ekologie a sanací.**

Odbor ekonomiky a financí:

Ing. Jiří Truhlář

Odbor správních služeb:

Mgr. Světlana Adamová

Odbory inovačního rozvoje a integrovaného systému řízení spadají pod generálního ředitele společnosti.

Divize membránových procesů:

Ing. Libor Nejedlý

Divize povrchových úprav:

Ing. Miroslav Matuška

Divize ekologie a sanací:

RNDr. Jaroslav Hrabal

## 1.4. Statutární ředitel, správní rada a dozorčí rada

K rozvahovému dni

Orgán	Funkce	Jméno
Statutární ředitel		Ing. Luboš Novák, CSc.
Správní rada	předseda	Ing. Luboš Novák, CSc.

Rozhodnutím jediného akcionáře se společnost podřídila zákonu jako celku postupem podle ustanovení § 777 odst. 5 zákona č. 90/2012 Sb., o obchodních korporacích. Zároveň byla vnitřní struktura změněna z dualistické na monistickou.

## 1.5. Účetní jednotky, ve kterých má společnost více než 20 % podíl na základním kapitálu

Obchodní firma a sídlo	Podíl na základním kapitálu	
	k 31.12.2014	k 31.12.2015
MEGA-TEC s.r.o., Bystřice n. Pernštejnem	66 %	66 %
MEGA Profiline, Ruská federace	24 %	24 %
MemBrain s.r.o., Stráž pod Ralskem	100 %	100 %
MEGA Ukrajina, Ukrajina	0 %	100 %
Katalis Group s.r.o., Praha	50%	50%



Obchodní firma	Vlastní kapitál		Výsledek hospodaření	
	k 31.12.2014	k 31.12.2015	k 31.12.2014	k 31.12.2015
MEGA-TEC s.r.o.	42 777	51 138	11 576	9 361
MEGA Profiline	20 272	22 859	6 904	6 904
MemBrain s.r.o.	13 379	13 529	719	150
Katalis Group s.r.o.	-1 164	-1 164	0	0

Společnost neuzavřela žádné dohody se společníky, které zakládají rozhodovací práva v jiném poměru, než je podíl na základním kapitálu. V průběhu účetního období 2015 byl pořízen koupí obchodní podíl v MEGA Ukrajina od dceřiné společnosti MEGA Profiline.

Společnost neuzavřela také žádnou ovládací smlouvu ani smlouvu o převodu zisku.

## 1.6. Zahraniční provozovna

Společnost eviduje k rozvahovému dni zahraniční provozovnu v Bělorusku. Jedná se reprezentační kancelář, jejíž činnost je zaměřena na podporu získávání zákazníků v tomto teritoriu.

Účetnictví provozovny je součástí účetnictví MEGA a.s., na základě měsíčních podkladů je účtováno o prvotních dokladech v rámci centrálního zpracování účetnictví společnosti.

## 1.7. Osobní náklady a zaměstnanci

Průměrný počet zaměstnanců a členů vedení společnosti a osobní náklady za rok 2015 a 2014 jsou následující:

### Rok 2015

	Počet zam.	Mzdové náklady vedení	Odměny čl. stat. org.	Soc. a zdrav. pojištění	Ostatní náklady soc. náklady	Osobní náklady celkem
Zaměstnanci	131	59 489		19 776	903	80 168
Vedení společnosti	5	12 305		3 041	191	15 537
Statutární orgány	xxxx		16 900	2 110		19 010
<b>Celkem</b>	<b>136</b>	<b>71 794</b>	<b>16 900</b>	<b>24 927</b>	<b>1 094</b>	<b>114 715</b>

### Rok 2014

	Počet zam.	Mzdové náklady vedení	Soc. a zdrav. pojištění	Ostatní náklady soc. náklady	Osobní náklady celkem
Zaměstnanci	129	56 607	19 224	1 308	77 139
Vedení společnosti	8	27 725	5 300	72	34 339
<b>Celkem</b>	<b>137</b>	<b>84 432</b>	<b>24 524</b>	<b>1 380</b>	<b>111 478</b>

Počet zaměstnanců vychází z průměrného přepočteného stavu pracovníků. Pod pojmem vedení společnosti se rozumí generální ředitel a ředitelé divizí a odborů a statutární orgány. V ostatních osobních nákladech jsou zahrnuty příspěvky na stravování, penzijní připojištění zaměstnanců a životní pojištění vedení společnosti.

Statutárnímú řediteli byly za rok 2015 vyplaceny odměny v celkové výši 16 900 tis. Kč, v roce 2014 byla výše těchto odměn 1 242 tis. Kč.

K rozvahovému dni nejsou evidovány půjčky poskytnuté členům statutárních orgánů nebo vedení společnosti.

Všichni pracovníci vedení společnosti mají k dispozici firemní automobil a mobilní telefon i k soukromým účelům.

Jiná plnění, a to ani v nepeněžní formě, nebyla členům vedení společnosti, členům představenstva a dozorčí rady poskytnuta.

## 2. ÚČETNÍ METODY A OBECNÉ ÚČETNÍ ZÁSADY

Účetnictví společnosti je vedeno a účetní závěrka byla sestavena v souladu se zákonem č. 563/1991 Sb., o účetnictví, Vyhláškou č. 500/2002 Sb., kterou se provádějí některá ustanovení zákona o účetnictví, pro účetní jednotky, které jsou podnikateli účtujícími v soustavě podvojného účetnictví a Českými účetními standardy pro podnikatele.

Účetnictví respektuje obecné účetní zásady, především zásadu o oceňování majetku historickými cenami, zásadu účtování ve věcné a časové souvislosti, zásadu opatrnosti a předpoklad o schopnosti účetní jednotky pokračovat ve svých aktivitách.

### 2.1. Způsoby ocenění, odepisování a tvorby opravných položek a rezerv

#### 2.1.1. Dlouhodobý hmotný a nehmotný majetek

Dlouhodobým hmotným majetkem se rozumí majetek, jehož ocenění je vyšší než **40 000 Kč** v jednotlivém případě a doba použitelnosti je delší než jeden rok. Pozemky a stavby jsou dlouhodobým hmotným majetkem bez ohledu na výši ocenění a dobu použitelnosti.

Dlouhodobým nehmotným majetkem se rozumí majetek jehož ocenění je vyšší než **60 000 Kč** v jednotlivém případě a doba použitelnosti je delší než jeden rok.

Nakoupený dlouhodobý hmotný a nehmotný majetek je oceněn pořizovacími cenami. Pořizovací cena je cena, za kterou byl majetek pořízen a náklady s jeho pořízením a instalováním související. Společnost nezahrnuje do pořizovací ceny úroky z úvěrů na pořízení dlouhodobého majetku. Pořizovací cena dlouhodobého majetku se snižuje o dotaci poskytnutou na pořízení tohoto majetku.

Ocenění dlouhodobého hmotného a nehmotného majetku vytvořeného vlastní činností zahrnuje přímé náklady, nepřímé náklady bezprostředně související s vytvořením majetku vlastní činností (výrobní režie), popřípadě nepřímé náklady správního charakteru, pokud vytvoření majetku přesahuje období jednoho účetního období.

Reprodukční pořizovací cenou se oceňuje dlouhodobý hmotný a nehmotný majetek nabytý darováním, dlouhodobý nehmotný majetek vytvořený vlastní činností, pokud je reprodukční pořizovací cena nižší než vlastní náklady, dlouhodobý hmotný majetek bezúplatně nabytý na základě smlouvy o koupi najaté věci (účtuje se souvztažným zápisem na příslušný účet oprávek), dlouhodobý majetek nově zjištěný v účetnictví (účtuje se souvztažným zápisem na příslušný účet oprávek) a vklad dlouhodobého nehmotného a hmotného majetku. Reprodukční cena se stanoví podle ceny obdobného majetku vedeného v účetnictví nebo odhadem znalce.

Technické zhodnocení, pokud převýšilo u jednotlivého majetku v úhrnu za účetní období částku **40 000 Kč**, zvyšuje pořizovací cenu dlouhodobého majetku.

#### 2.1.2. Odpisy dlouhodobého majetku

Dlouhodobý majetek je odpisován lineární metodou.

Kategorie majetku	Doba odpisování v letech	% ročního odpisu
Budovy a stavby	20 - 50	2 - 5
Stroje a zařízení	6 - 12	8,3 – 16,6
Dopravní prostředky	4 - 6	16,6 - 25
Inventář	6	8,3
Software	4	25
Ostatní nehmotný majetek	6	16,6
Modely a šablony	4	25

Doba odpisování v letech je stanovena podle očekávané doby upotřebitelnosti dlouhodobého majetku. Drobný majetek je účtován přímo do spotřeby a zároveň je evidován v operativní evidenci na inventárních kartách.

Pro účely výpočtu daňových odpisů je obecně použita lineární metoda.

V roce **2015** nebylo přerušeno daňové odpisování u žádného dlouhodobého majetku.

### **2.1.3. Dlouhodobý finanční majetek**

Cenné papíry a majetkové účasti jsou při nákupu oceněny pořizovací cenou. Součástí pořizovací ceny cenných papírů a podílů jsou přímé náklady související s pořízením, např. poplatky a provize makléřům, poradcům a burzám.

K datu pořízení cenných papírů a majetkových účastí je tento dlouhodobý finanční majetek společností klasifikován dle povahy jako majetkové účasti s rozhodným a podstatným vlivem, dlužné cenné papíry držené do splatnosti nebo realizovatelné cenné papíry a podíly.

K datu účetní závěrky se cenné papíry a majetkové účasti oceňují reálnou hodnotou. Majetkové účasti se oceňují ekvivalencí, dlužné cenné papíry držené do splatnosti se oceňují pořizovací cenou zvýšenou nebo sníženou o úrokové výnosy nebo náklady. Realizovatelné cenné papíry a podíly se oceňují tržní hodnotou. Pokud není tržní hodnota k dispozici použije se ocenění podle posudku znalce, kvalifikovaného odhadu nebo pořizovací ceny. Součástí ocenění reálnou hodnotou je u cenných papírů a podílů znějících na cizí měnu i zjištěný kurzový rozdíl.

### **2.1.4. Zásoby**

Nakupované zásoby jsou oceňovány pořizovacími cenami. Součástí pořizovací ceny jsou též náklady související s pořízením zásob, zejména přeprava, clo, provize a pojistné. Jejich úbytky se oceňují metodou váženého aritmetického průměru.

Zásoby vytvořené vlastní činností se oceňují přímými náklady, které zahrnují přímé náklady vynaložené na výrobu nebo jinou činnost, popřípadě. Přímými náklady jsou náklady stanovené podle plánových kalkulací, které zahrnují přímý materiál, polotovary, přímé mzdy, kooperace, ostatní přímé náklady.

Reprodukční pořizovací cenou se oceňují zásoby pořízené bezplatně, přebytky zásob a kovový odpad.

Příchovky a přírůstky zvířat se oceňují vlastními náklady, které jsou stanoveny podle plánových kalkulací. Výše těchto vlastních nákladů se může měnit jen na počátku účetního období.

### **2.1.5. Opravné položky**

Opravné položky se vytvářejí pouze k účtům majetku v případech snížení ocenění majetku v účetnictví prokázaném na základě inventarizace majetku. Opravné položky se vytvářejí jen v případech, kdy snížení ocenění majetku v účetnictví není trvalého charakteru nebo není snížení ocenění vyjádřeno jiným způsobem, např. reálnou hodnotou. Výše a odůvodněnost opravných položek se posuzuje při inventarizaci.

Výše opravných položek k pohledávkám odpovídá pravidlům pro tvorbu daňově uznatelných opravných položek dle zákona č. 593/1992 Sb., o rezervách. Navíc společnost vytváří opravné položky k pohledávkám podle individuálního posouzení jednotlivých pohledávek a dlužníků v předpokládané výši rizika nedobytnosti.

Opravné položky k zásobám jsou tvořeny na základě individuálního posouzení jednotlivých položek materiálu, zásob vlastní výroby a zboží podle jejich fyzického stavu, dalšího využití (potřebnosti či prodejnosti) a data posledního pohybu.

### **2.1.6. Rezervy**

Rezervy jsou určeny k pokrytí budoucích závazků nebo výdajů u nichž je znám účel, je pravděpodobné, že nastanou, avšak není jistá částka nebo datum, k němuž vzniknou. Výše a odůvodněnost rezerv se posuzuje při inventarizaci.

Dále mohou být tvořeny rezervy na rizika za účelem krytí případných nároků zákazníků z titulu záruk u realizovaných zakázek a na probíhající nebo předpokládané soudní spory a nevyúčtované závazky. Způsob tvorby vychází z individuálního posouzení rizika jednotlivých zakázek.

## **2.2. Přepočty údajů v cizích měnách na českou měnu**

Účetní operace v cizích měnách prováděné během roku jsou účtovány kurzem České národní banky. Majetek a závazky vyjádřené v cizí měně se přepočítávají na českou měnu denním kurzem ke dni uskutečnění účetního případu.

Pohledávky, závazky, úvěry, finanční výpomoci a krátkodobý finanční majetek v cizí měně jsou k datu účetní závěrky přepočteny dle platného kurzu vyhlášeného Českou národní bankou k tomuto datu a zjištěné kursové rozdíly jsou proúčtovány do finančních nákladů a výnosů.

Dlouhodobý finanční majetek v cizí měně je k datu účetní závěrky oceněn reálnou hodnotou nebo metodou ekvivalence, jejíž součástí je i zjištěný kursový rozdíl.

## **2.3. Finanční pronájem s následnou koupí najaté věci**

Požizovací cena majetku pořízeného formou finančního pronájmu s následnou koupí najaté věci je vedena v podrozkaze společnosti. Postupy účtování tohoto pronájmu jsou rozdílné podle typu leasingové smlouvy a rovnoměrnosti sjednaných splátek. První zvýšená splátka je zaevidována na účtu nákladů příštích období a je účtována rovnoměrně po dobu pronájmu do nákladů. Záloha na budoucí splátky je evidována na účtu provozních záloh a je postupně zúčtovávána s jednotlivými splátkami. Při nerovnoměrných splátkách je celá hodnota splátek zaevidována na účtu nákladů příštích období souvztažně s účtem závazku k pronajímateli. Celá hodnota splátek je účtována rovnoměrně po dobu pronájmu do nákladů a platba splátek snižuje předpis závazku. Zůstatek aktuálně splatného (nikoli celého) závazku z finančního pronájmu s následnou koupí je vykázán v rozvaze.

## **2.4. Změny způsobu oceňování, postupů odpisování a postupů účtování oproti předcházejícímu účetnímu období**

V průběhu roku 2015 nedošlo ke změnám v použitých účetních metodách.

### 3. DOPLŇUJÍCÍ ÚDAJE K ROZVAZE A VÝKAZU ZISKU A ZTRÁTY

#### 3.1. Dlouhodobý majetek

##### 3.1.1. Dlouhodobý nehmotný majetek

###### Pořizovací cena

<b>DNM</b>	Stav k 31.12.13	Přírůstky	Úbytky	Stav k 31.12.14	Přírůstky	Úbytky	Stav k 31.12.15
Zřizovací výdaje							
Nehmotné výsl.VaV	17 382			17 382		11 093	6 289
Software	7 578	708		8 286	1 903	227	9 962
Ocenitelná práva	3 323			3 323			3 323
Ostatní DNM	734			734			734
Nedokončený DNM	62	1 623	708	977	1 080	1 965	92
Zálohy na DNM							
<b>CELKEM</b>	<b>29 079</b>	<b>2 331</b>	<b>708</b>	<b>30 702</b>	<b>2 983</b>	<b>13 285</b>	<b>20 400</b>

###### Oprávky

<b>DNM</b>	Stav k 31.12.13	Přírůstky	Úbytky	Stav k 31.12.14	Přírůstky	Úbytky	Stav k 31.12.15
Zřizovací výdaje							
Nehmotné výsl.VaV	3 771		2 115	5 886	11 093	8 410	3 203
Software	6 626		780	7 406	227	1 051	8 230
Ocenitelná práva	546		170	716		169	885
Ostatní DNM	734			734			734
Nedokončený DNM							
Zálohy na DNM							
<b>CELKEM</b>	<b>11 677</b>		<b>3 065</b>	<b>14 742</b>	<b>11 320</b>	<b>9 630</b>	<b>13 052</b>

Zůstatková hodnota

<b>DNM</b>	<b>Stav k 31.12.13</b>	<b>Stav k 31.12.14</b>	<b>Stav k 31.12.15</b>
Zřizovací výdaje			
Nehmot. výsl. VaV	13 611	11 496	3 086
Software	952	880	1 732
Ocenitelná práva	2 777	2 607	2 438
Ostatní DNM		1	
Nedokončený DNM	62	977	92
<b>Celkem</b>	<b>17 402</b>	<b>15 961</b>	<b>7 348</b>

Odpisy dlouhodobého nehmotného majetku zaúčtované do nákladů, včetně majetku vyřazeného v roce 2015 činily 9 632 tis. Kč a v roce 2014 činily 3 064 tis. Kč.

Společnost eviduje operativní evidenci a podrozvaze drobný nehmotný majetek, zejména software v pořizovací ceně 1 467 tis. Kč.

## 3.1.2. Dlouhodobý hmotný majetek

Pořizovací cena

<b>DHM</b>	Stav k 31.12.13	Přírůstky	Úbytky	Stav k 31.12.14	Přírůstky	Úbytky	Stav k 31.12.15
Pozemky	953			953			953
Budovy a stavby	85 287	1 085		86 372	6 962	133	93 201
Samostatné movité věci celkem	73 056	6 692	11 588	68 160	14 402	4 593	77 969
- z toho stroje a zařízení	55 679	2 865	10 576	47 968	13 284	4 062	57 190
- z toho dopravní prostředky	16 423	3 827	1 006	19 244	1 038	523	19 759
- z toho Inventář	914			914	80	5	989
- z toho DDHM	40		6	34		3	31
Ostatní DHM							
Nedokončený DHM	4 348	7 764	7 777	4 335	17 146	21 363	118
Zálohy na DHM							
Oceňovací rozdíl							
<b>CELKEM</b>	<b>163 644</b>	<b>15 541</b>	<b>19 365</b>	<b>159 820</b>	<b>38 510</b>	<b>26 089</b>	<b>172 241</b>

Oprávky

<b>DHM</b>	Stav k 31.12.13	Úbytky	Přírůstky	Stav k 31.12.14	Přírůstky	Úbytky	Stav k 31.12.15
Budovy a stavby	25 920		2 449	28 369		2 457	30 826
Samostatné movité věci (082)	28 535	1 727	7 774	34 582	1 882	8 025	40 725
- z toho Stroje a zařízení	19 151	715	4 200	22 636	1 352	4 106	25 390
- z toho Dopravní prostředky	8 595	1 006	3 506	11 095	522	3 892	14 465
- z toho Inventář	749		68	817	5	27	839
- z toho DDHM	40	6		34	3		31
Ostatní DHM							
<b>CELKEM</b>	<b>54 455</b>	<b>1 727</b>	<b>10 223</b>	<b>62 951</b>	<b>1 882</b>	<b>10 482</b>	<b>71 551</b>

Opravné položky

Nebyly tvořeny.



Zůstatková hodnota

<b>DHM</b>	Stav k 31.12.13	Stav k 31.12.14	Stav k 31.12.15
Pozemky	953	953	<b>953</b>
Stavby	59 367	58 003	<b>62 375</b>
Samostatné movité věci	<b>44 521</b>	<b>33 578</b>	<b>37 244</b>
- Stroje a zařízení	36 528	25 332	<b>31 800</b>
- Dopravní prostředky	7 828	8 149	<b>5 294</b>
- Inventář	165	97	<b>150</b>
Nedokončený DHM	4 348	4 335	<b>118</b>
Zálohy na DHM			
<b>CELKEM</b>	<b>109 189</b>	<b>96 869</b>	<b>100 690</b>

Odpisy dlouhodobého hmotného majetku zaúčtované do nákladů, včetně majetku vyřazeného, v roce 2015 činily 10 484 tis. Kč a v roce 2014 činily 9 975 tis. Kč.

Společnost eviduje v podrozvaze (operativní evidenci) drobný hmotný majetek, zejména drobný inventář, nábytek, nástroje a nářadí v pořizovací ceně 14 365 tis. Kč.

Financování dlouhodobého hmotného majetku – nebankovní úvěry a zajišťovací převod práva

Společnost financuje prostřednictvím nebankovních úvěrů zj. dopravní prostředky. V roce 2015 činily splátky těchto úvěrů 3 407 tis. Kč Celková výše těchto úvěrů činila k rozvahovému dni 6 789 tis. Kč, z toho část splatná v roce 2016 činí 1 978 tis. Kč.

Přehled dokončených investic 2015

Třída DHM	Částka
Pracovní stroje	9 548
Pracovní přístroje	3 696
Dopravní prostředky	1 038
Inventář	80
Stavby	3 867
Budovy	1 859
<b>Celkem</b>	<b>20 088</b>
Kategorie DNM	Částka
Software	1 110
<b>Celkem</b>	<b>1 110</b>
<b>Celkem dokončené investice</b>	<b>21 198</b>

### 3.1.3. Majetek najatý formou finančního a operativního leasingu

#### Finanční leasing

Předmět leasingu	Celková částka leasingu	Uhrazené splátky v roce 2014	Uhrazené splátky v roce 2015	Splatno v dalších letech
Výrobní zařízení	930	191	55	0
<b>C e l k e m</b>	<b>930</b>	<b>191</b>	<b>55</b>	<b>0</b>

#### Ostatní nájem

Společnost má dále najaty nebytové prostory pro svou činnost na detašovaném pracovišti v Bystřici nad Pernštejnem, prostory pro provozování závodního stravování ve Stráži pod Ralskem.

### 3.1.4. Dlouhodobý hmotný majetek zatížený zástavním právem

#### Stav k 31. 12. 2015

Popis majetku	Účetní zůstatková hodnota	Popis, rozsah a účel zástavního práva/věcného břemena	Hodnota zajištěného závazku
Pozemky	953	Zajištění závazků UniCredit Bank, kontokorentní úvěr	3 956
Nemovitosti	52 392	Zajištění závazků UniCredit, investiční úvěr	13 122
<b>Celkem</b>	<b>53 345</b>		<b>17 078</b>

Společnost má zastaveny veškeré pozemky v areálu provozovny ve Stráži pod Ralskem. Zástava nemovitostí ve výše uvedené tabulce slouží jak pro krátkodobé financování (*kontokorentní úvěr*), tak pro dlouhodobé (*investiční úvěr*).

#### Stav k 31. 12. 2014

Popis majetku	Účetní zůstatková hodnota	Popis, rozsah a účel zástavního práva/věcného břemena	Hodnota zajištěného závazku
Pozemky	953	Zajištění závazků UniCredit Bank, kontokorentní úvěr	19 562
Nemovitosti	53 005	Zajištění závazků UniCredit, investiční úvěr	16 871
<b>Celkem</b>	<b>53 958</b>		<b>36 433</b>

### 3.2. Dlouhodobý finanční majetek

<b>DFM</b>	Stav k 31.12.14	Opravná položka	Přírůstky	Úbytky	Přecenění na reálnou hodnotu	Stav netto k 31.12.15	Stav brutto k 31.12.15
Podíly v ovládaných a řízených osobách	46 477		648		6 290	53 415	53 415
Podíly v účetních jednotkách pod podstatným vlivem	110	-50				60	110
Ostatní dlouhodobé cenné papíry a podíly	0					0	0
Půjčky a úvěry	0					0	0
Ostatní dlouhodobý finanční majetek	0					0	0
Zálohy na dlouhodobý finanční majetek	0					0	0
<b>CELKEM</b>	<b>46 587</b>	<b>-50</b>	<b>648</b>	<b>0</b>	<b>6 290</b>	<b>53 475</b>	<b>53 525</b>

U podílů v ovládaných a řízených osobách bylo provedeno přecenění metodou ekvivalence.

#### 3.2.1. Podíly v ovládaných a řízených osobách

2015

Název společnosti	Pořizovací cena	Podíl %	Vlastní kapitál	Výsl. hospod.	Přecenění ekvivalencí	Finanční výnosy	Účetní hodnota
MEGA-TEC s.r.o.	66	66%	51 138	9 361	5 518		33 751
MEGA Profiline	5	24%	22 859	6 904	621		5 486
MemBrain s.r.o.	200	100%	13 530	150	151		13 530
MEGA Ukrajina	648	100%					648
<b>Celkem</b>					<b>6 290</b>		<b>53 415</b>

2014

Název společnosti	Pořizovací cena	Podíl %	Vlastní kapitál	Výsl. hospod.	Přecenění ekvivalencí	Finanční výnosy	Účetní hodnota
MEGA-TEC s.r.o.	66	66%	42 777	7 640	28 233		28 233
MEGA Profiline	5	24%	20 272	6 904	4 865		4 865
MemBrain s.r.o.	200	100%	13 379	719	13 379		13 379
<b>Celkem</b>					<b>46 477</b>		<b>46 477</b>

#### 3.2.2. Podíly v účetních jednotkách pod podstatným vlivem

2015

Název společnosti	Požizovací cena	Podíl v %	Vlastní kapitál	Výsl. hospod.	Ekvivalence/ oprav.polož.	Finanční výnosy	Účetní hodnota
Katalis Group s.r.o.	50	50%	-1 164		-50		0
<b>Celkem</b>	<b>50</b>		<b>-1 164</b>		<b>-50</b>		<b>0</b>

Společnost vykazuje záporný vlastní kapitál, v roce 2015 vstoupila do likvidace jejímuž ukončení dojde v roce 2016

### 2014

Název společnosti	Požizovací cena	Podíl v %	Vlastní kapitál	Výsl. hospod.	Ekvivalence/ oprav.polož.	Finanční výnosy	Účetní hodnota
Katalis Group s.r.o.	50	50%	-1 164		-50		0
<b>Celkem</b>	<b>50</b>		<b>-1 164</b>		<b>-50</b>		<b>0</b>

Společnost je členem sdružení právnických osob s názvem MATCHBALL – zájmové sdružení, členský vklad činí 60 tis. Kč.

### 3.3. Zásoby

Zásoby		Požizovací cena	Opravné položky	Celkem netto
Materiál	Výroba	15 200	-179	15 021
	Ostatní	1 396		1 396
<b>Celkem</b>		<b>16 596</b>	<b>-179</b>	<b>16 417</b>
Nedokončená výroba	Technologické dodávky	17 643		17 643
	Dílenský zásobník	12 773		12 773
Polotovary	Membránové procesy	5 263	-117	5 146
<b>Celkem</b>		<b>35 679</b>	<b>-117</b>	<b>35 562</b>
Výrobky	Membránové procesy	2 422		2 422
<b>Celkem</b>		<b>2 422</b>	<b>0</b>	<b>2 422</b>
Zboží	Povrchové úpravy	38 577	-267	38 310
	Ostatní	21		21
<b>Celkem</b>		<b>38 598</b>	<b>-267</b>	<b>38 331</b>
<b>Celkem</b>		<b>93 295</b>	<b>-563</b>	<b>92 732</b>

Zásoby jsou alokovány v provozovně ve Stráži pod Ralskem, v konsignačních skladech u odběratelů a v meziskladě ve Vysokém Mýtě a v Hodoníně.

### 3.4. Pohledávky

#### 3.4.1. Dlouhodobé pohledávky

Nejsou k rozvahovému dni evidovány.

#### 3.4.2. Krátkodobé pohledávky

Pohledávky z obchodních vztahů

Pohledávky z obchodních vztahů	Stav k 31.12.2014	Stav k 31.12.2015
<b>Celkem brutto</b>	<b>214 952</b>	<b>185 118</b>
- z toho v Kč	27 734	25 438
- v EUR	187 218	156 301
- RUB		3 379
- OSTATNÍ		
Opravné položky	-2 214	-2 045
<b>Celkem netto</b>	<b>212 738</b>	<b>183 073</b>

Věková struktura pohledávek z obchodních vztahů

Rok 2015

Kategorie splatnosti	Do splatnosti	Po splatnosti					Celkem
		0 - 90 dní	91 - 180 dní	181 – 360 dní	1 - 2 roky	2 roky a více	
- z toho v Kč	18 341	5 930	806	4	8	349	25 438
- v cizích měnách	111 930	19 456	11 585	7 282	4 379	5 048	159 680
<b>Celkem Brutto</b>	<b>130 271</b>	<b>25 386</b>	<b>12 391</b>	<b>7 286</b>	<b>4 386</b>	<b>5 397</b>	<b>185 118</b>
<i>Opravné položky</i>	<i>-1 916</i>	<i>0</i>	<i>0</i>	<i>0</i>	<i>0</i>	<i>-129</i>	<i>-2 045</i>
<b>Celkem Netto</b>	<b>128 355</b>	<b>25 386</b>	<b>12 391</b>	<b>7 286</b>	<b>4 386</b>	<b>5 268</b>	<b>183 073</b>

Rok 2014

Kategorie splatnosti	Do splatnosti	Po splatnosti					Celkem
		0 - 90 dní	91 - 180 dní	181 – 360 dní	1 - 2 roky	2 roky a více	
- z toho v Kč	23 807	3 361	2	4	160	399	27 734
- v cizích měnách	113 705	65 495	267	2 161	5 070	521	187 218
<b>Celkem Brutto</b>	<b>137 513</b>	<b>68 856</b>	<b>269</b>	<b>2 165</b>	<b>5 230</b>	<b>920</b>	<b>214 952</b>
<i>Opravné položky</i>	<i>-1 916</i>	<i>0</i>	<i>0</i>	<i>0</i>	<i>0</i>	<i>-298</i>	<i>-2 214</i>
<b>Celkem Netto</b>	<b>135 597</b>	<b>68 856</b>	<b>269</b>	<b>2 165</b>	<b>5 230</b>	<b>622</b>	<b>212 738</b>

Běžná lhůta splatnosti pohledávek z obchodních vztahů činí 14 dní, u dlouhodobých odběratelů je prodloužena splatnost na 21 až 90 dní.

Veškeré pohledávky jsou zastaveny na víceúčelovou úvěrovou linku a investiční úvěr u UniCredit Bank Czech Republic a.s. a víceúčelovou úvěrovou linku u ČSOB a.s. Seznam zastavených pohledávek je měsíčně aktualizován s ohledem na momentální výši čerpání úvěrů.

Opravné položky k pohledávkám jsou vytvářeny po 6 měsících po splatnosti a to dle Zákona o rezervách a v souladu s účetními předpisy s ohledem na zásadu opatrnosti dle interního předpisu o opravných položkách.

#### Pohledávky z obchodních vztahů k podnikům ve skupině

Společnost	Stav k 31.12.2014	po splatnosti	Stav k 31.12.2015	po splatnosti
MEGA-TEC s.r.o.	3 755	0	368	0
MEGA Profiline	17 286	8 955	21 461	16 637
MemBrain s.r.o.	2 125	1 214	5 874	1 610
OOO MEGA-Ukraine			85	85
<b>Celkem</b>	<b>23 166</b>	<b>10 169</b>	<b>27 788</b>	<b>18 332</b>

Významná část pohledávek po splatnosti za společností MEGA Profiline je tvořena neuhrazenými pohledávkami za dodané technologie, jejíž finální realizace u koncového zákazníka byla zpožděna. Pohledávky budou uhrazena v roce 2016. Z tohoto důvodu nebyly k pohledávce tvořeny opravné položky. Ostatní pohledávky po splatnosti byly v roce 2016 uhrazeny.

#### Stát – daňové pohledávky

Pohledávka ve výši 8 683 tis. Kč je především tvořena přeplatkem na dani z příjmů právnických osob ve výši 8 665 tis. Kč.

### 3.5. Krátkodobý finanční majetek

#### Peníze a účty v bankách

Finanční prostředky na účtech společnosti nejsou blokovány.

		Stav k 31.12.2014	Stav k 31.12.2015
Pokladna	CZK	268	314
	EUR	463	602
	CHF	3	158
	USD	150	150
	EGP		
	GBP	17	18
	RUB	5	5
	AED	5	5
	CAD	0	
	BYR	1	
Ceniny		182	196
<b>Celkem</b>		<b>1 094</b>	<b>1 448</b>
Bankovní účty	CZK	80 858	97 649
	EUR	62 803	84 267
	USD	38	41
	RUB	9 464	9 154
	BYR	6	3
<b>Celkem</b>		<b>153 169</b>	<b>191 114</b>
<b>Celkem KFM</b>		<b>154 263</b>	<b>192 562</b>

### 3.6. Časové rozlišení aktiv

#### Náklady příštích období

Náklady příštích období	Stav k 31.12.2014	Stav k 31.12.2015
Finanční leasing	128	0
Zařízení budov (dr.maj.)	111	0
Předplatné	11	11
Certifikace ISO	437	334
Ostatní	428	294
<b>Náklady příštích období celkem</b>	<b>1 115</b>	<b>639</b>

Příjmy příštích období

<b>Příjmy příštích období</b>	<b>Stav k 31.12.2014</b>	<b>Stav k 31.12.2015</b>
Nevyfact. dobropisy, faktury	1 717	990
Úroky přijaté	75	0
Ostatní	56	142
<b>Příjmy příštích období celkem</b>	<b>1 848</b>	<b>1 132</b>



### 3.7. Vlastní kapitál

#### Změny vlastního kapitálu

Vlastní kapitál	Základní kapitál	Vlastní akcie	Oceňovací rozdíly z přecenění	Kapitál. fondy	Zákonný rezervní fond	Ostatní fondy ze zisku	Zisk /ztráta minulých let	Zisk /ztráta běžného období	Vlastní kapitál celkem
<b>Zůstatky k 31.12.2013</b>	<b>62 328</b>	<b>0</b>	<b>43 848</b>	<b>570</b>	<b>8 612</b>	<b>0</b>	<b>139 947</b>	<b>72 692</b>	<b>327 997</b>
Vlastní akcie a změny základního kapitálu									0
Výsledek hospodaření běžného období								80 821	80 821
Přecenění majetku a závazků na reálnou hodnotu			-1 331						-1 331
Přecenění při přeměnách									0
Rozdělení výsledku hospodaření minulého období					3 634		69 058	-72 692	0
Vyplacené dividendy a tantiémy									0
Čerpání fondů									0
Ostatní změny							-1		-1
<b>Zůstatky k 31.12.2014</b>	<b>62 328</b>	<b>0</b>	<b>42 517</b>	<b>570</b>	<b>12 246</b>	<b>0</b>	<b>209 004</b>	<b>80 821</b>	<b>407 486</b>
Vlastní akcie a změny základního kapitálu									0
Výsledek hospodaření běžného období								44 029	44 029
Přecenění majetku a závazků na reálnou hodnotu			6 290						6 290
Přecenění při přeměnách									0
Rozdělení výsledku hospodaření minulého období					4 041		76 780	-80 821	0
Vyplacené dividendy a tantiémy									0
Čerpání fondů									0
Ostatní změny							1		1
<b>Zůstatky k 31.12.2015</b>	<b>62 328</b>	<b>0</b>	<b>48 807</b>	<b>570</b>	<b>16 287</b>	<b>0</b>	<b>285 785</b>	<b>44 029</b>	<b>457 806</b>

K datu účetní závěrky byly veškeré cenné papíry a podíly představující účast s rozhodujícím a podstatným vlivem přeceněny metodou ekvivalence (viz bod 3.2. Dlouhodobý finanční majetek přílohy). V průběhu účetního období nedošlo k žádným významným změnám ve vlastním kapitálu k dopadu do aktiv.

Základní kapitál

Základní kapitál společnosti tvoří 6 728 jednotlivých akcií o jmenovité hodnotě 1 000 Kč za jednu akcií, 11 ks hromadných akcií, z nichž každá nahrazuje 5 000 akcií jednotlivých, a 6 ks hromadných akcií, z nichž každá nahrazuje 100 akcií jednotlivých. Akcie jsou v listinné podobě, na majitele a nejsou registrovány na veřejných trzích.

**3.8. Rezervy**

<b>REZERVY</b>	Rezervy na opravy DHM	Rezervy na reaktivaci	Rezervy na rizika	Ostatní rezervy	Rezervy celkem
<b>Zůstatek k 31.12.2013</b>			5 817	1 265	7 082
Tvorba rezerv				3 371	3 371
Čerpání rezerv			1 341	1 265	2 606
<b>Zůstatek k 31.12.2014</b>			4 476	3 371	7 847
Tvorba rezerv					
Čerpání rezerv			545	3 371	3 916
<b>Zůstatek k 31.12.2015</b>			3 931		3 931

V průběhu účetního období roku 2015 nebyly účetní rezervy tvořeny s ohledem na zhodnocení potenciálních rizik v souvislosti s realizací zakázek.

**3.9. Závazky****3.9.1. Dlouhodobé závazky**

<b>Dlouhodobé závazky</b>	Stav k 31.12.14	z toho nad 1 rok	z toho nad 5 let	Stav k 31.12.15	z toho nad 1 rok	z toho nad 5 let
Z obchodních vztahů						
K podnikům ve skupině						
Ke společníkům						
Ostatní dlouhodobé závazky	3 424	3 424		2 126	2 126	
Odložený daňový závazek	2 741			2 313		
<b>Celkem</b>	<b>6 165</b>	<b>3 424</b>		<b>4 439</b>	<b>2 126</b>	

Ostatní dlouhodobé závazky tvoří závazky z úvěrů na pořízení dlouhodobého hmotného majetku (zj. dopravních prostředků). Splácení těchto dlouhodobých závazků je obvykle rozloženo do anuitních rovnoměrných splátek v délce od 36 do 48 měsíců.

Odložená daň

Odložená daň je vypočtena rozvahovým způsobem ze všech dočasných rozdílů mezi účetním a daňovým základem rozvahových položek. Mezi hlavní položky patří rozdíly mezi daňovou a účetní zůstatkovou hodnotou dlouhodobého majetku, účetní opravné položky k pohledávkám a

zásobám a účetní rezervy. Dále je pro výpočet použita kumulovaná daňová ztráta. Při výpočtu společnost uplatnila princip opatrnosti, kdy do výpočtu zahrnula pouze položky, u kterých lze s vysokou mírou pravděpodobnosti očekávat jejich realizaci v dohledné budoucnosti. Pro propoččet byla použita daňová sazba ve výši **19 %** platná pro rok **2016**.

<b>Základ odložené daně</b>	<b>k 31.12.2014</b>	<b>k 31.12.2015</b>
Rozdíly v účetní a daňové zůstatkové ceně DM	17 835	13 956
Účetní opravné položky k pohledávkám		
Účetní opravné položky k zásobám		
Jiné rozdíly	-3 411	-1 859
Kumulovaná daňová ztráta		
Nevyužitý reinvestiční odpočet		
<b>Celkem</b>	<b>14 424</b>	<b>12 097</b>
Sazba daně z příjmů	19%	19%
<b>Odložený daňový závazek</b>	<b>2 741</b>	<b>2 298</b>

### 3.9.2. Krátkodobé závazky

#### Závazky z obchodních vztahů

Závazky z obchodních vztahů	Stav k 31.12.2014	Stav k 31.12.2015
<b>Celkem</b>	<b>115 339</b>	<b>131 652</b>
- z toho v Kč	21 642	15 004
- v EUR	93 695	116 097
Ostatní	2	551

#### Věková struktura závazků z obchodních vztahů

##### Rok 2015

Kategorie splatnosti	Do splatnosti	Po splatnosti					Celkem
		0 - 90 dní	91 - 180 dní	181 - 360 dní	1 - 2 roky	2 roky a více	
- z toho v Kč	12 549	2 455	1	0	0	0	15 004
- v cizích měnách	113 890	2 314	-4	448	0	0	116 647
<b>CELKEM</b>	<b>126 439</b>	<b>4 768</b>	<b>-3</b>	<b>448</b>	<b>0</b>	<b>0</b>	<b>131 652</b>

##### Rok 2014

Kategorie splatnosti	Do splatnosti	Po splatnosti					Celkem
		0 - 90 dní	91 - 180 dní	181 - 360 dní	1 - 2 roky	2 roky a více	
- z toho v Kč	18 228	3 414	1	0	0	0	21 642
- v cizích měnách	93 909	-156	-111	253	-212	14	93 697
<b>CELKEM</b>	<b>112 137</b>	<b>3 258</b>	<b>-111</b>	<b>253</b>	<b>-212</b>	<b>14</b>	<b>115 339</b>

Běžná lhůta splatnosti závazků z obchodních vztahů činí 14 až 60 dnů. U dodavatelů z PPG činí lhůta splatnosti 90-120 dnů.

#### Závazky z obchodních vztahů k podnikům ve skupině

Závazky z obch. styku k podnikům ve skupině	Stav k 31.12.14	po splatnosti	Stav k 31.12.15	po splatnosti
MEGA-TEC s.r.o.	1 245		692	
MemBrain s.r.o.	3 663	2 745	1 306	861
MEGA ProfiLine	11 381		12 068	448
MEGA Ukraine				
<b>CELKEM</b>	<b>16 289</b>	<b>2 745</b>	<b>14 066</b>	<b>1 309</b>

#### Ostatní závazky k podnikům ve skupině

Nejsou k 31. 12. 2015 evidovány.

#### Závazky k zaměstnancům a státním institucím

##### Krátkodobé přijaté zálohy

Jsou tvořeny zálohami od odběratelů především na dodávky technologií membránových procesů a to ve výši 4 328 tis. Kč. V roce 2014 činila výše krátkodobých záloh 18 660 tis. Kč.

##### Jiné závazky

Stěžejní část jiných závazků 1 978 tis. tvoří část nebankovních úvěrů na pořízení dlouhodobého majetku (zj. dopravních prostředků) splatná do jednoho roku. Další významnou částku činí 648 tis. Kč jako závazek vůči dceřinou společností MEGA ProfiLine za koupi obchodního podílu ve společnosti MEGA Ukrajina. Tento závazek byl splacen v roce 2016. Ostatní položky (závazky vůči penzijním fondům a dalším institucím nejsou významné).

Závazky k zaměstnancům a státním institucím	Stav k 31.12.14	po splatnosti	Stav k 31.12.15	po splatnosti
K zaměstnancům	4 334		3 961	
Ze sociálního zabezpečení	1 419		1 433	
Ze zdravotního pojištění	1 448		2 700	
Ostatní zákonné odvody	2		7	
Finanční úřad - daň z příjmů	8 693		4 101	
- DPH			2 153	
- ostatní daně	7			
- dotace				
<b>Celkem</b>	<b>15 903</b>		<b>14 355</b>	

### 3.10. Bankovní úvěry a výpomoci

#### Krátkodobé úvěry

Banka / věřitel	Počet úvěrů	Celková výše úvěrů	Průměrná sazba	Zůstatek k 31.12.14 v tis. Kč	Zůstatek k 31.12.15 v tis. Kč	Způsob jistění
Kontokorentní účty (UniCr.)	1	40 000	1,86%	19 562	3 956	1);2)
Kontokorentní účty (ČSOB)	1	30 000	1,56%	4 919	13 472	
Část dlouhodobých úvěrů splatná v následujícím roce	1	19 995	2,26%	3 749	3 749	2)
<b>Celkem krátkodobé úvěry</b>	<b>3</b>	<b>89 995</b>		<b>28 230</b>	<b>21 177</b>	

1) zástavní právo k nemovitostem 2) zástavní smlouvy k pohledávkám

#### Dlouhodobé úvěry

Banka / věřitel	Počet úvěrů	Celková výše úvěrů	Průměrná sazba	Zůstatek k 31.12.14 v tis. Kč	Zůstatek k 31.12.15 v tis. Kč	Způsob jistění
UniCredit Bank	1	20 000	2,36%	0		1), 2)
ČSOB	1	19 995	2,36%	16 871	13 122	
<b>Celkem dlouhodobé úvěry</b>	<b>1</b>	<b>39 995</b>		<b>0</b>	<b>13 122</b>	
<b>Následující roky</b>		<b>Splatno</b>			<b>Zůstatek</b>	
Splatno v roce 2015		3 749			9 373	

1) zástavní právo k nemovitostem 2) zástavní smlouvy k pohledávkám

Společnost disponuje víceúčelovou úvěrovou linkou krátkodobého financování ve výši 40 mil. Kč s dobou splatnosti 1 rok u UniCredit Bank CR a.s. Dále pak kontokorentním úvěrem u ČSOB a.s. ve výši 30 mil. Kč, který je možno čerpat i v EUR. Investiční úvěr ve výši 19 995 tis. od UniCredit byl čerpán v roce 2013 na financování technologie a v roce 2014 byl kontinuálně pravidelně splácen. Úroková sazba je tvořena pevnou marží banky a pohyblivou částí tzv. pribořem, jehož výši stanovuje ČNB. Fixace pribořu je prováděna s ohledem na předpokládaný vývoj této sazby.

### 3.11. Časové rozlišení pasiv

#### Výdaje příštích období

Nejvýznamnější položkou výdajů příštích období činí částka 7 846 tis. Kč, což jsou roční odměny zaměstnanců včetně zákonných odvodů, které budou vyplaceny v roce 2016. Ostatní část tvoří nákladové položky roku 2015 vyfakturované v roce 2016. V roce 2014 činily tyto výdaje příštích období 19 937 tis. Kč.

#### Výnosy příštích období

Tato položka v sobě zahrnuje částku 48 tis. Kč za služby vyfakturované v roce 2015 poskytnuté v roce 2016.

### 3.12. Doplnující údaje k výkazu zisku a ztráty

#### Tržby z běžné činnosti podle druhů

Výnosy z běžné činnosti podle hlavní činnosti	Za rok 2015		
	Tuzemsko	Zahraníčí	Celkem
Tržby za oblast membránových procesů	5 695	37 719	43 413
Míchané barvy	5 821	0	5 821
<b>Tržby za vlastní výrobky celkem</b>	<b>11 515</b>	<b>37 719</b>	<b>49 234</b>
Nájem nemovitostí a movitých věcí	1 477	98	1 575
Dodávky technologií	3 618	267 927	271 545
Přeprava výrobků a zboží	435	6 067	6 502
Poradenské a konzultační služby	11	791	802
Servis	509	1 422	1 931
Odstraňování odpadů	6 138	0	6 138
Prodej obědů	1 351	0	1 351
Služby v oblasti ekologie a sanací	38 067	0	38 067
Ostatní služby	9 611	5 647	15 258
<b>Tržby za služby celkem</b>	<b>61 218</b>	<b>281 952</b>	<b>343 170</b>
<b>Tržby za prodej vlastních výrobků a služeb celkem</b>	<b>72 733</b>	<b>319 671</b>	<b>392 404</b>
Barvy	333 900	21 614	355 514
Zboží ostatní	0	543	543
<b>Tržby za prodej zboží celkem</b>	<b>333 900</b>	<b>22 156</b>	<b>356 056</b>
<b>Tržby za prodej vlastních výrobků, služeb a zboží celkem</b>	<b>418 148</b>	<b>379 546</b>	<b>748 461</b>

#### Náklady na auditorské služby a daňové poradenství

V položce náklady na služby jsou v roce 2015 zahrnuty náklady na auditorské a jiné ověřovací služby, účetní a daňové poradenství v celkové výši 191 tis. Kč. V roce 2013 činily náklady na tyto služby celkem 368 tis. Kč.

#### Ostatní provozní náklady a výnosy

V položce ostatní provozní náklady jsou zahrnuty zejména náklady na likvidaci neupotřebitelných zásob 2 883 tis. Kč, pojištění majetku a rizik 1 646 tis. Kč, dále poskytnuté dary ve výši 609 tis. Kč a odpisy pohledávek ve výši 277 tis. Kč; ostatní položky nejsou významné.

V položce ostatní provozní výnosy tvoří 4 990 tis. čerpání dotací na výzkumné projekty, ostatní položky nejsou významné.

Daň z příjmů

<b>Výpočet daně z příjmů</b>	<b>k 31.12.2014</b>	<b>k 31.12.2015</b>
Základ daně z účetnictví	100 562	54 101
Připočitatelné položky	10 392	11 816
Odpočitatelné položky	5 538	9 913
<b>Základ daně před úpravami</b>	<b>105 416</b>	<b>56 004</b>
Odečet daňové ztráty	0	0
Ostatní odečty	102	604
<b>Zokrouhlený základ daně po úpravě</b>	<b>105 314</b>	<b>55 400</b>
Sazba daně z příjmů	19%	19%
Daň	20 010	10 526
Slevy na dani	36	36
Samostatný základ daně	389	161
Sazba daně z příjmů	15%	15%
Daň ze samostatného základu daně	58	24
Zápočet daně zaplacené v zahraničí	39	17
<b>Splatná daň</b>	<b>19 993</b>	<b>10 497</b>

V roce 2015 bylo účtováno o dani z příjmů sražené z podílů na zisku v dceřiné společnosti MEGA Profiline ve výši 17 tis. Kč.

## 4. OSTATNÍ DOPLŇUJÍCÍ ÚDAJE

### 4.1. Závazky nevedené v účetnictví

#### Úroky z prodlení a penále

Společnost neeviduje nezaplacené nepromlčené úroky z prodlení ze závazků z obchodního styku.

#### Bankovní záruky

K rozvahovému dni eviduje společnost bankovní záruky v celkové hodnotě 4 208 tis. Kč převážně jako záruky za provedená díla.

#### Ručení třetím osobám

Společnost neručí třetím osobám za závazky.

#### Ekologické závazky

K datu 31. 12. 2015 neexistuje ekologický audit společnosti. Vedení společnosti si však není vědomo možných budoucích závazků souvisejících se škodami způsobenými minulou činností ani závazků souvisejících s prevencí možných škod budoucích.

### 4.2. Transakce se společnostmi ve skupině

Společnost není členem konsolidačního celku.

Se spřízněnými osobami nebyly uzavřeny v roce 2015 významné obchodní transakce ze jiných než běžných obchodních podmínek.

Společnost	Náklady	Tržby
MEGA-TEC s.r.o.	1 430	1 000
OOO MEGA Profiline	14 011	53 038
MemBrain s.r.o.	5 755	9 558
OOO MEGA-UKRAINE	1 057	425
<b>Celkem</b>	<b>21 196</b>	<b>63 596</b>

Sloupec náklady zahrnuje náklady na spotřebované nákupy, služby a další provozní náklady. Sloupec tržby zahrnuje tržby z prodeje výrobků, služeb, zboží majetku a materiálu.

### 4.3. Srovnatelnost údajů v účetní závěrce

Veškeré údaje uvedené v jednotlivých řádcích účetních výkazů mají ve sloupcích minulé a sledované účetní období stejnou náplň.

### 4.4. Události, které nastaly po datu účetní závěrky

Po datu účetní závěrky nenastaly žádné významné události.



## 5. PŘEHLED O PENĚŽNÍCH TOCÍCH

Přehled o peněžních tocích (Cash Flow) byl zpracován nepřímou metodou podle vyhlášky č. 500/2002 Sb. ve formě výkazu, který je dále přiložen. Do peněžních prostředků a peněžních ekvivalentů jsou zahrnuty jen peníze v hotovosti včetně cenin a peněz na cestě (účtová skupina 21 a 26) a peněžní prostředky na bankovních účtech (účtová skupina 22).

### PŘEHLED O PENĚŽNÍCH TOCÍCH

( CASH FLOW )

za období od 1.1.2015 - 31.12.2015

(v celých tisících Kč)

Obchodní firma a sídlo účetní jednotky:

MEGA a.s.

Drahobejlova 1452/54

190 00 Praha 9

IČ 44567146

Označení	TEXT	Skut. v účetním období	
		sledovaném	minulém
<b>P</b>	<b>Stav peněž. prostředků a ekvivalentů na začátku úč. období</b>	<b>154 263</b>	<b>119 466</b>
<b>Z</b>	<b>Účetní zisk nebo ztráta z běžné činnosti před zdaněním (+/-)</b>	<b>54 101</b>	<b>100 562</b>
A 1	Úpravy o nepeněžní operace	16 043	12 470
A 1.1	Odpisy stálých aktiv (+), umoření oceňovacího rozdílu k nabytému majetku a goodwillu (+/-)	20 116	13 039
A 1.2	Změna stavu opravných položek a rezerv (+/-)	-4 086	721
A 1.3	Zisk (ztráta) z prodeje stálých aktiv (-/+)	-91	-426
A 1.4	Výnosy z dividend a podílů na zisku (-)	-822	-390
A 1.5	Vyúčtované nákladové (+) a výnosové (-) úroky	926	-474
A 1.6	Případné úpravy o ostatní nepeněžní operace		
A 2	Změny stavu nepeněžních složek pracovního kapitálu	4 531	-68 596
A 2.1	Změna stavu pohledávek z provozní činnosti, aktivních účtů časového rozlišení a dohadných účtů aktivních (-/+)	22 806	-71 208
A 2.2	Změna stavu krátkodobých závazků z provozní činnosti, pasivních účtů časového rozlišení a dohadných účtů pasivních (+/-)	-11 708	640
A 2.3	Změna stavu zásob (-/+)	-6 567	1 972
A 2.4	Změna stavu krátkodobého finančního majetku (-/+)		
A 3	Vyplacené úroky (-)	-926	-1 052
A 4	Přijaté úroky (+)	2 405	1 526
A 5	Zaplacená daň z příjmů za běžnou činnost a doměrky daně (-)	-10 514	-20 032
A.6	Výsledek hospodaření z mimořádné činnosti po zdanění (+/-)		
A 7	Přijaté dividendy a podíly na zisku (+)	822	390
<b>A ***</b>	<b>Čistý peněžní tok z provozní činnosti</b>	<b>66 462</b>	<b>25 268</b>

B	1	Výdaje spojené s nabytím stálých aktiv	-18 164	474
B 1.1		Pořízení DNM a DHM včetně změny stavu záloh (-/+)	-18 164	474
B 1.2		Pořízení dlouhodobých cenných papírů a podílů včetně změny stavu záloh (-/+)		
B	2	Příjmy z prodeje stálých aktiv	91	673
B 2.1		Příjmy z prodeje DHM a DNM (+)	91	673
B 2.2		Příjmy z prodeje dlouhodobých cenných papírů a podílů (+)		
B 3		Půjčky a úvěry spřízněným osobám včetně splátek (-/+)	2 010	-6 752
<b>B ***</b>		<b>Čistý peněžní tok z investiční činnosti</b>	<b>-16 063</b>	<b>-5 605</b>
C	1	Změna stavu dlouhodobých závazků, popř. krátkodobých závazků z finanční činnosti např. úvěrů (+/-)	-12 100	15 134
C	2	Dopady změn vlastního kapitálu na peněžní prostředky		
C 2.1		Upsání cenných papírů a podílů včetně emisního ážia a záloh (+)		
C 2.2		Vyplacení podílu na vlastním kapitálu společníkům (-)		
C 2.3		Peněžní dary, dotace a další vklady do vlastního kapitálu (+)		
C 2.4		Úhrada ztráty společníky (+)		
C 2.5		Přímé platby na vrub fondů (-)		
C 2.6		Vyplacené dividendy a podíly ze zisku (-)		
<b>C ***</b>		<b>Čistý peněžní tok z finanční činnosti</b>	<b>-12 100</b>	<b>15 134</b>
F		Čisté zvýšení / snížení peněžních prostředků	38 299	34 797
R		Stav peněž. prostředků ke konci úč. období dle výkazu CF	192 562	154 263
S		Skutečný stav peněžních prostředků ke konci úč. období	192 562	154 263
X		Rozdíl		

Ve Stráži pod Ralskem 2. června 2016

Sestavil: Bc. Milan Řezníček, CA

Podpis statutárního orgánu:

funkce                    statutární ředitel

jméno                    Ing. Luboš Novák, CSc.

podpis



*Výroční zpráva 2015 MEGA a.s.*

*Vydala MEGA a.s. v červnu 2016, foto a ilustrace: archiv společnosti.*

*Vydáno pouze v elektronické verzi.*

